

# 桐柏县国土空间总体规划 2026 年度 动态维护方案

(公示稿)

桐柏县人民政府

2026 年 5 月

# 目录

一、 前言 .....	1
(一) 工作背景 .....	1
(二) 编制范围 .....	1
(三) 编制原则 .....	1
二、 动态维护方案主要内容 .....	2
(一) 永久基本农田保护红线 .....	2
(二) 城镇开发边界 .....	3
(三) 规划分区 .....	3
(四) 中心城区用地布局 .....	3
(五) 城市重要控制线 .....	4
(六) 其他重要控制线 .....	4
(七) 重点建设项目清单 .....	4
(八) 其他维护内容 .....	5

# 一、前言

## （一）工作背景

为深入贯彻党中央、国务院关于国土空间规划体系建设的决策部署，落实党的二十届四中全会精神，按照自然资源部、河南省自然资源厅关于市县国土空间总体规划动态调整完善工作的相关要求，进一步优化国土空间发展格局，服务保障经济社会高质量发展，在国土空间规划中全面对接“十五五”发展规划和专项规划，在国土空间规划“一张图”上协调统筹空间需求，协同推进相关专项规划落地、重大项目谋划、选址选线方案比选、规划管控要求比对分析等工作。基于国土空间规划体检评估成果与新形势新需求，对《桐柏县国土空间总体规划（2021—2035年）》（以下简称“总体规划”）开展规划动态维护工作，编制《桐柏县国土空间总体规划2026年度动态维护方案》（以下简称“动态维护方案”）。

## （二）编制范围

本次动态维护的编制范围与已批复的《桐柏县国土空间总体规划（2021—2035年）》的范围一致，分为县域和中心城区两个层次。

## （三）编制原则

底线约束，刚性管控。严守三条控制线，确保不突破规

划核心管控目标，维护规划严肃性与权威性。

正向优化，提质增效。符合空间布局与功能提升标准，实现耕地更集中、生态更完整、城镇更集聚。

统筹衔接，协同传导。强化区域统筹与多规合一，全面对接“十五五”规划，实现规划要求层级传导。

服务发展，要素保障。坚持节约集约用地，精准配置资源要素，破解项目落地瓶颈，支撑高质量发展。

依法依规，公众参与。严格遵循法定审批流程，开展意见征求、听证公示、专家论证等程序，保障决策公开透明，提升规划科学性与社会认可度。

## 二、动态维护方案主要内容

### （一）永久基本农田保护红线

严格遵循永久基本农田“面积不减少、质量不降低、更加集聚连片、耕作条件更优”的原则。本次动态维护后，桐柏县永久基本农田面积 68.71 万亩，其中水田 22.27 万亩，水浇地 1.11 万亩，旱地 45.11 万亩。坡度以 15 度以下为主，占永久基本农田的 99.55%。整体布局达到数量不减少、质量有提升，永久基本农田集中连片度显著提升，碎片化问题得到有效解决，空间分布更贴合农业生产布局，与生态保护红线、城镇开发边界衔接更加顺畅，无矛盾冲突。

## （二）城镇开发边界

根据实际发展需求，衔接各级各部门“十五五”规划和相关专项规划，调入地块面积共计 63.70 公顷。落实城镇开发边界总面积不增加，调出城镇开发边界面积共计 63.70 公顷。本次城镇开发边界动态维护调整后，城镇开发边界总面积 4480.52 公顷（含单独核算 65.78 公顷），本次调整优化后未突破城镇开发边界总规模和扩展倍数。

## （三）规划分区

结合三条控制线，同步开展规划分区的优化调整。维护后，生态保护区面积占比保持不变，农田保护区、城镇发展区面积占比有所提高，乡村发展区、生态控制区面积占比有所降低，整体布局保持稳定。

## （四）中心城区用地布局

本次中心城区用地布局动态维护以“严守底线、优化布局、保障发展、提升品质”为导向，在不改变城市总体格局和空间结构的基础上，调整重点涉及以下几个方面：1.结合城镇开发边界维护成果，本次城镇开发边界调出的规划建设用地，退回基期现状用地；对城镇开发边界调入的地块，结合项目使用需求明确相应城镇建设用地性质。2.综合考虑用地审批、土地供应、建设现状、权属管理等情况，结合详细规划编制实施，协调完善规划用途和范围，优化用地布局。3.重点对

居住、公共服务、绿地、交通等用地进行局部优化，旨在增强规划对近期发展需求的适应性和可实施性。

### （五）城市重要控制线

本次动态维护调整的城市重要控制线涉及城市“绿线”，调整优化后城市绿线总体布局和规模基本稳定，绿地布局更加均衡。

### （六）其他重要控制线

#### 1.历史文化保护线

根据文物部门最新确定的历史文化管控范围，对桐柏县历史文化保护线范围进行更新，边界优化后的保护线精准覆盖历史文化资源核心区域，空间分布更贴合县域历史文化资源实际分布格局，同时丰富了桐柏县历史文化保护体系，为延续历史文脉、塑造文化特色、推动文旅融合与城乡高质量发展筑牢了坚实底线。

#### 2.矿产资源控制线

为进一步完善国土空间管控边界体系，切实保障桐柏县矿产资源安全，推动矿业高质量发展，本次动态维护结合区域矿产资源禀赋、地质勘查成果及国家资源安全战略要求，将已划定的地上矿权纳入矿产资源控制线，规模 938.17 公顷。

### （七）重点建设项目清单

本次重点建设项目清单调整后，桐柏县国土空间总体规

划重点建设项目总个数为 1269 个，较调整前增加 305 个，涵盖能源矿产、交通、水利、城市基础设施（含城市交通和市政环保设施）、防灾减灾等多种类型，各类型项目个数分别为：能源矿产 42 个、交通 84 个、水利 65 个、城市基础设施（含城市交通和市政环保设施）102 个、防灾减灾 12 个。

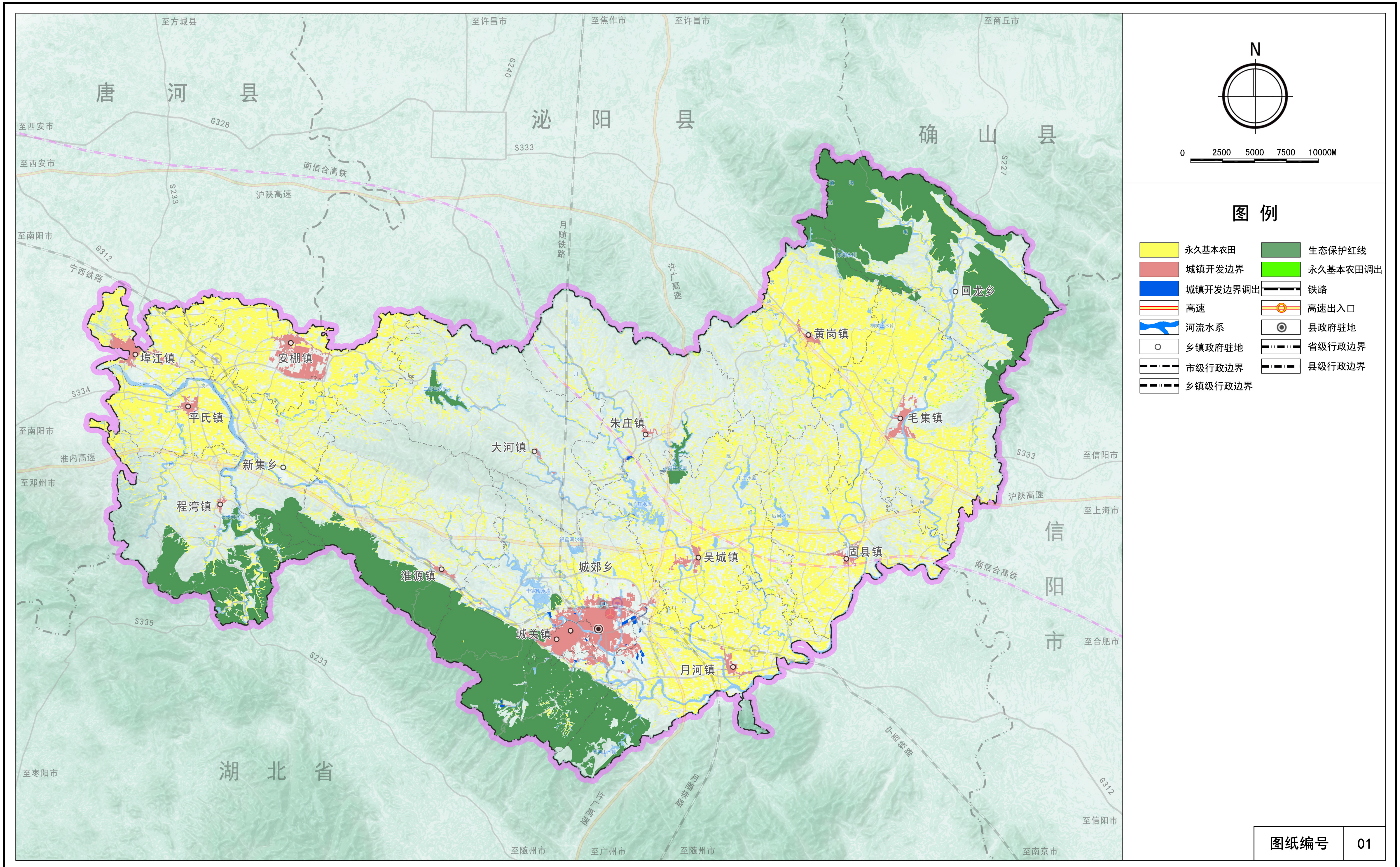
#### （八）其他维护内容

##### 1.村庄建设边界

结合已批数据、乡镇发展诉求转变等方面优化村庄建设边界。调整后桐柏县全域城镇开发边界外划定村庄建设边界规模 8110.31 公顷。

# 桐柏县国土空间总体规划(2021-2035年)

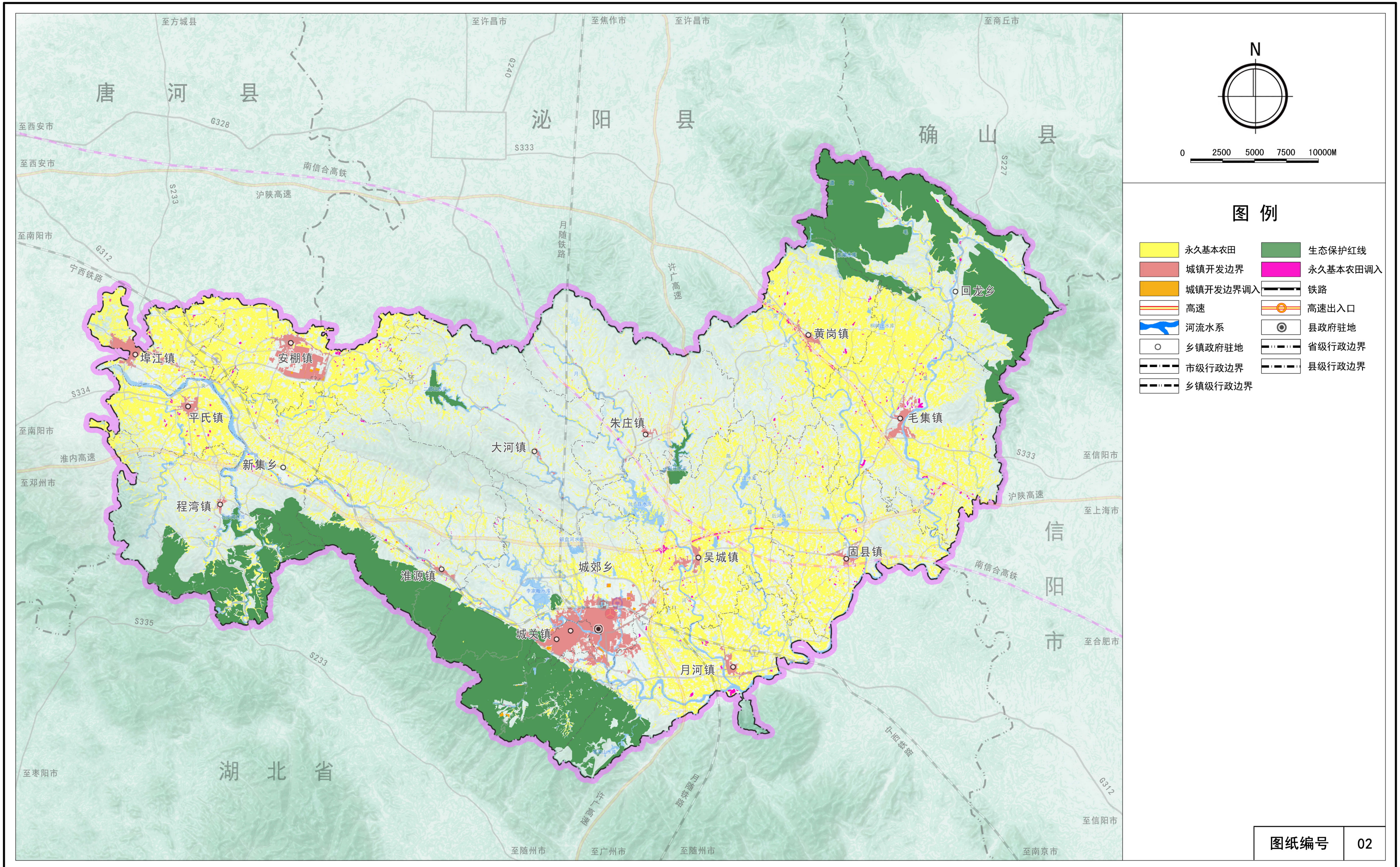
## 县域三条控制线规划图(维护前)



图纸编号 01

# 桐柏县国土空间总体规划(2021-2035年)

## 县域三条控制线规划图(维护后)



# 桐柏县国土空间总体规划(2021-2035年)

## 县域其他国土空间控制线规划图(维护后)

