

公示版

桐柏县月河镇国土空间总体规划

TERRITORIAL SPATIAL PLANNING OF YUEHE

(2021-2035年)

前言

PREFACE

建立国土空间规划体系并监督实施，将主体功能区规划、土地利用规划、城乡规划等空间规划融合为统一的国土空间规划，实现“多规合一”，强化国土空间总体规划对各专项规划的指导约束作用，是党中央、国务院作出的重大部署。

按照国家和河南省要求，月河镇人民政府会同桐柏县自然资源局组织编制了《桐柏县月河镇国土空间总体规划（2021—2035年）》（以下简称《规划》）。该规划是对镇域范围内国土空间开发保护做出的总体安排和综合部署；是制定空间发展政策、开展国土空间资源保护利用修复和实施国土空间规划管理的蓝图；是编制详细规划的依据。



01 总则
General principles

02 发展定位与目标
Development positioning and goals

03 底线约束
Bottom line constraint

04 自然资源保护利用
Conservation and Utilization of Natural Resources

05 统筹镇村发展
Coordinate the development of towns and villages

06 完善设施支撑
Improve facility support

07 健全空间治理
Establish sound spatial governance

08 保障规划实施
Ensure the implementation of planning

This is a detailed topographic map of Xuchang Town (许昌镇) in Henan Province, China. The map shows the town's administrative boundary in red, with various villages labeled in Chinese. Major roads like G312 and X002 are shown, along with the Ningxi Railway (宁西铁路). The map also indicates directions to neighboring cities like Nanyang (南阳市), Xi'an (西安市), and Zhengzhou (郑州市).

A scenic view of a mountain range with a winding road, overlaid with a white frame.

02

发展定位与目标

DEVELOPMENT POSITIONNING
AND GOALS

2 发展定位与目标

Development positioning and goals

2.1 发展定位

“结合上位规划，依托月河镇自然资源和特色优势，
规划确定月河镇以**生态农业、旅游业、茶叶种植**
为重点，将月河镇打造成——

生态强镇

文旅名镇

森林小镇

桐柏康养休闲后花园

2 发展定位与目标

Development positioning and goals

2.2 发展目标

2025

至2025年，粮食安全基本稳固，大力推进高标准农田建设，持续发展壮大村集体经济，有效支撑农业现代化发展。立足全镇三大优势（区位优势、资源优势、产业优势），发展壮大优势产业，不断加强小城镇建设，深化小城镇管理，全面提升月河镇城镇化水平，有效发挥城镇对区域经济的辐射带动作用。

2035

至2035年，粮食安全更加稳固，基本实现农业现代化，全面推进乡村振兴。牢牢把握生态环境得天独厚、人文历史源远流长、红色文化底蕴深厚的先天优势，立足“生态强镇、文旅名镇、森林小镇、桐柏康养休闲后花园”四大定位，坚持“红绿”两手抓，以“红”带“绿”，以“绿”托“红”，有效助推红色资源与生态经济深度融合，走出一条独具特色的红绿融合发展新路子。



03

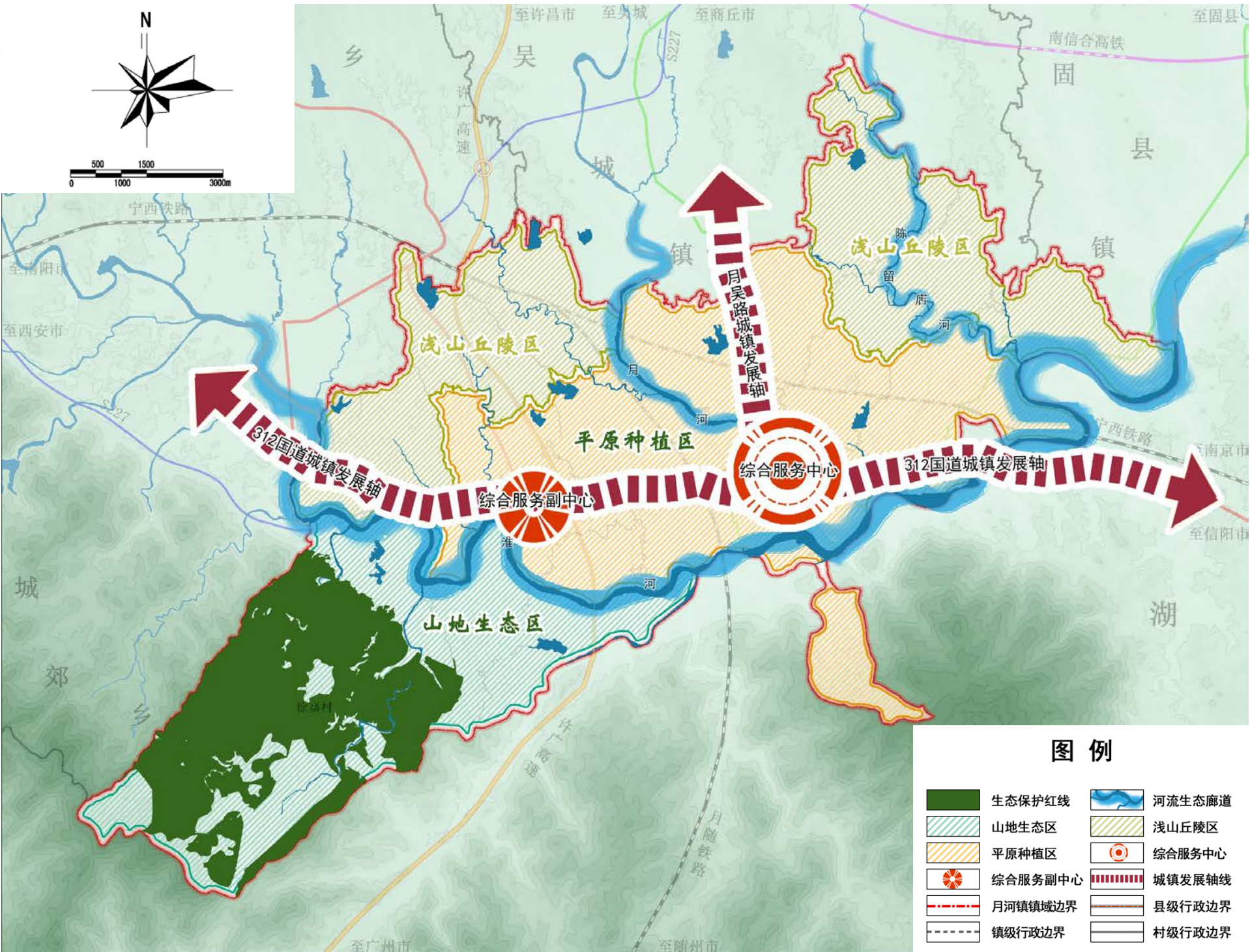
底线约束

BOTTOM LINE CONSTRAINT

3 底线约束

Bottom line constraint

3.1 总体空间格局



规划月河镇总体空间格局为 “一山三川三区、一核一心、十字轴带”。

一山： 徐寨村桐柏山山脉；**三川：** 淮河、月河、陈留河形成的一横两纵生态廊道；

三区： 根据地形地貌，月河镇分为山地生态区、浅山丘陵区、平原种植区。

一核： 综合服务中心；**一心：** 以沿国道312发展的金桥村为镇域综合服务副中心；

十字轴带： 沿国道312 形成的东西向经济发展轴线，沿月吴路的南北向经济发展轴线，用于强化月河镇与中心城区和周边乡镇的联系。

3

底线约束

Bottom line constraint

3.2 底线管控

	<div>生态保护红线</div> <p>根据桐柏县国土空间总体规划确定的生态保护红线划定成果，月河镇落实生态保护红线面积1809.43公顷，主要集中在镇域西部的徐寨村。</p>	
	<div>耕地和永久基本农田</div> <p>根据桐柏县国土空间总体规划传导，至2035年，月河镇下达耕地保护目标不低于4497.51公顷，下达永久基本农田保护面积不低于4164.68公顷。月河镇实际落实耕地保护面积不低于4497.51公顷，根据永久基本农田核实处置成果，实际落实永久基本农田面积4200.88公顷。</p>	
	<div>城镇开发边界</div> <p>月河镇落实城镇开发边界总面积264.03公顷。主要包括镇区集中连片区域125.91公顷，中心城区138.12公顷。</p>	
	<div>村庄建设边界</div> <p>按照底线约束、总量平衡、布局优化的原则，以村庄现状为基础，统筹划定月河镇村庄建设边界。至2035年，共划定村庄建设边界737.38公顷，主要为镇区周边及18个行政村村庄开发建设区域。</p>	

3 底线约束

Bottom line constraint

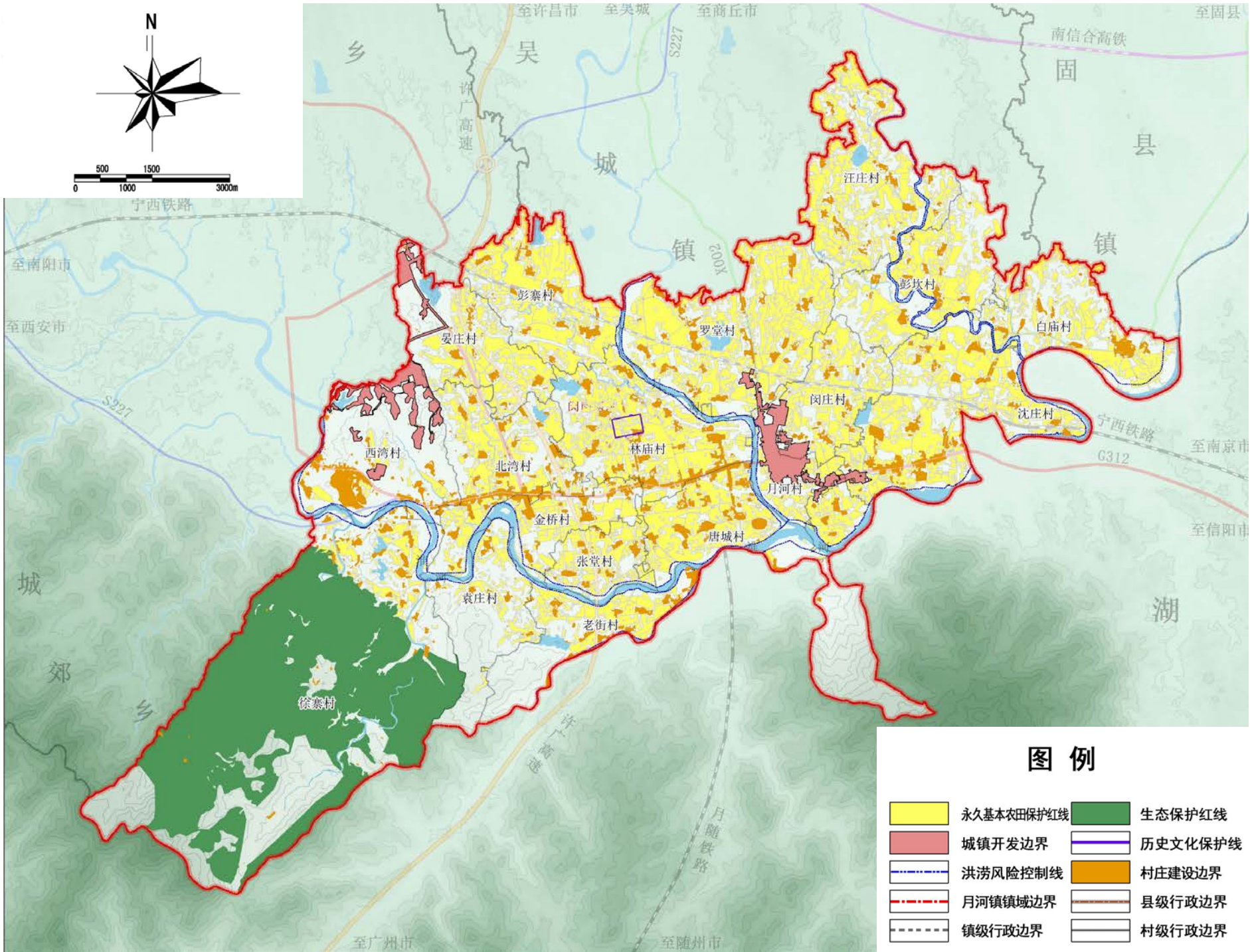
3.2 底线管控

洪涝风险控制线

月河镇洪涝风险控制线主要为淮河、月河、陈留店河河湖管理范围。洪涝风险控制线内禁止进行违反雨洪行泄的保护和控制要求的建设活动，禁止擅自填埋、占用洪涝风险控制范围，从事与防洪排涝要求不符的活动。

历史文化保护线

统筹将全镇各级文物保护单位保护范围和建设控制地带、地下文物埋藏区、城市紫线等历史文化遗产保护范围纳入历史文化保护线。全镇落实历史文化保护线20.80公顷，主要为省级重点文物保护单位——闵岗古文化遗址。





04

自然资源保护利用

RESOURCES CONSERVATION
AND UTILIZATION

4 自然资源保护利用

Conservation and Utilization of Natural Resources

4.1 保护耕地



严格保护耕地和永久基本农田

全镇域统筹落实耕地保有量和永久基本农田保护任务，保证“面积不减少、质量有提升、生态有改善”。强化分类保护与管理，坚决制止耕地“非农化”，防止耕地“非粮化”。



严格执行耕地占补平衡制度

严格执行耕地占补平衡制度，优化补充耕地途径，补充耕地任务以镇域自行平衡为主、县域省域内调剂为辅。将全域土地综合整治、农业结构调整及农村建设用地整治等形成的新增耕地，纳入新增耕地指标库管理，作为补充耕地来源。



加快高标准农田建设

规划期内落实上级下达的高标准农田建设任务，以提高粮食产能、保护耕地和提升地力为目标，以粮食生产功能区和重要农产品生产保护区为重点，加快构建科学统一、层次分明、结构合理的高标准农田建设标准体系。



保护农产品生产基地

产能不降低、结构更合理、经济可持续为目标，重点保护高产优质、集中连片的耕地和优势农产品生产基地，引导形成千亩集中连片的“田”空间。按照集中连片、突出重点、分类实施的原则，坚持数量、质量、生态并重，优化布局，改善农业生产条件，提高全域农业现代化水平。

4 自然资源保护利用

Conservation and Utilization of Natural Resources

4.2 保护林地、湿地等重要资源

保护林地资源

加强林地资源保护，严格实行林地用途管制，优化林地结构，不断提高林地质量，形成健康稳定的林地生态系统。促进生态环境的改善。加强农田防护林地建设与更新，推进村镇绿化美化；加强幼龄林抚育，优化林分结构，对生态公益林实行严格保护。推进淮河、月河沿线生态涵养带等生态廊道绿化建设。

保护湿地资源

以淮河、月河主要河流范围内的湿地为重点，加强湿地资源保护。结合河道生态环境综合治理工程，实现河道生态环境明显改善，保持湿地面积基本稳定，充分发挥湿地生态功能，形成水资源可持续高效利用与水环境生态系统改善的良性循环。



05

统筹镇村发展

RURAL AND VILLAGE
DEVELOPMENT



5

统筹镇村发展

Coordinate the development of towns and villages

5.1 村庄分类布局

城郊融合类

1个——月河村

加快城乡产业融合发展，完善基础设施和公共服务设施，强化服务城镇发展、承接城镇功能外溢的作用。

集聚提升类

3个——金桥村、徐寨村、沈庄村

发挥村庄自身优势，有序推进人口与产业集聚提升，促进村庄产业融合发展，补齐基础设施和公共服务设施短板，提升对周围村庄的带动和服务能力。

特色保护类

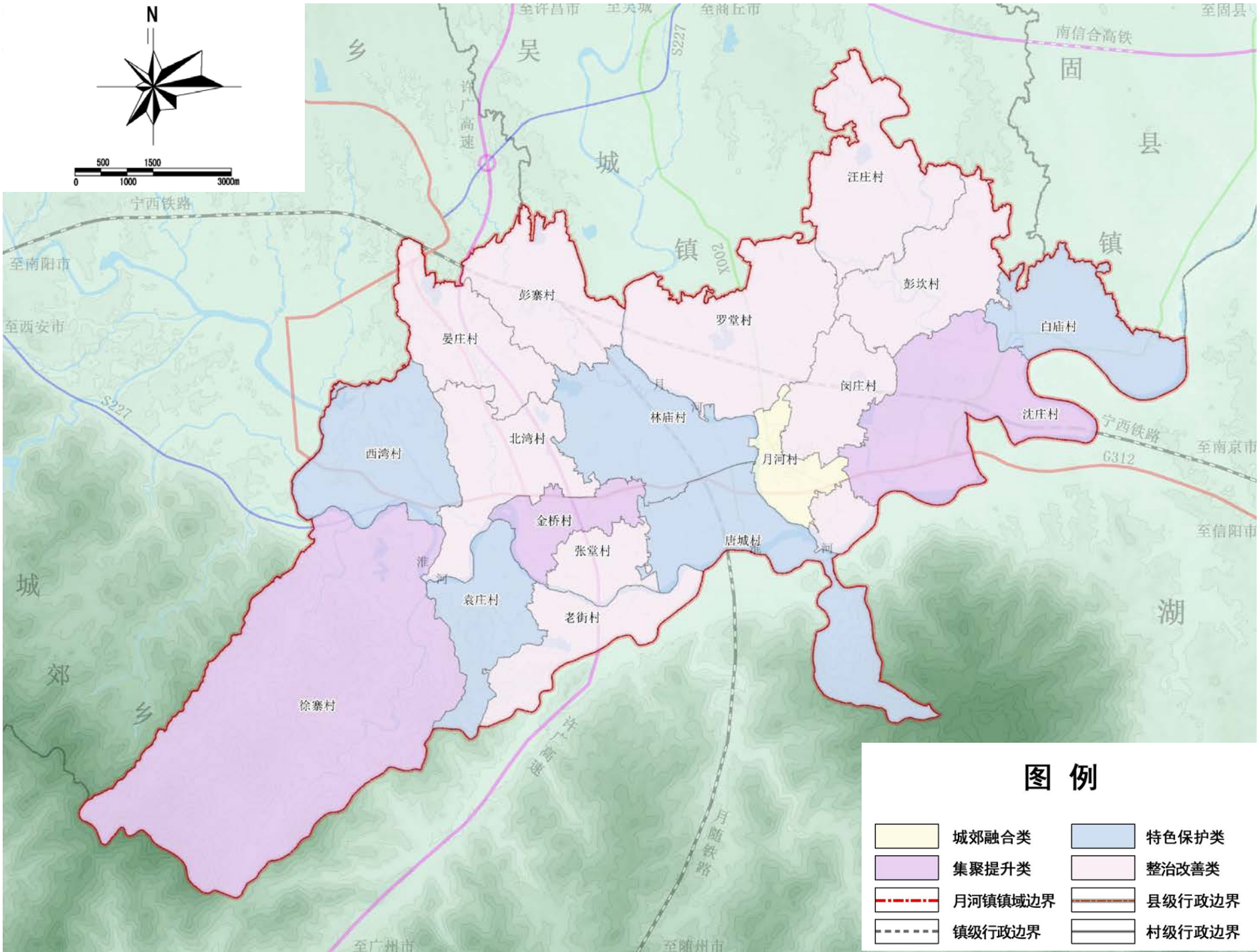
5个——袁庄村、白庙村、西湾村、唐城村、林庙村

应明确历史文化保护资源，注重整体空间形态保护及生产生活方式延续，合理利用优势特色资源。

整治改善类

9个——彭坎村、晏庄村、罗堂村、彭寨村、张堂村、北湾村、汪庄村、老街村、闵庄村

依托附近集聚提升类村庄共同发展，统筹安排村庄危房改造、人居环境整治、基础设施、公共服务设施、土地整治、生态保护与修复等各项建设。



5 统筹镇村发展

Coordinate the development of towns and villages

5.2 产业空间布局

农业生产布局

结合月河镇自身资源及发展诉求，打造“**三区、五基地、多点**”的产业空间格局。

三区：西南部油茶林果种植区、传统农业种植区、特色农业发展区；

五基地：油茶种植基地、苗木种植基地、蔬菜种植基地、艾草、黄桃种植基地、畜牧养殖基地。

多点：部分村庄的特色种植、特色养殖。

工业用地规划及布局

依托镇域丰富的农产品资源，重点打造大米深加工、有机蔬菜加工业、肉禽加工业等有机食品加工产业。引导工业项目与农副产品加工项目集聚化、规模化、特色化发展。

积极对现状低效产业用地再开发，盘活闲置产业用地存量，直接服务种植养殖业的农产品初加工、电子商务、仓储保鲜冷链、产地低温直销配送等产业，原则上应集中在村庄建设边界内。

5 统筹镇村发展

Coordinate the development of towns and villages

5.2 产业空间布局

旅游产业规划

规划月河镇域旅游发展空间结构为：“**一轴两心四片区**”。

一轴：沿**国道312**打造镇域旅游发展“黄金轴线”，与县域旅游规划实现对接；

两心：综合服务游憩中心（**月河镇区**）、西部服务中心（**西湾社区**）；

四片区：生态农业休闲主题片区、宗教文化感悟主题片区、红色文化体验主题片区、自然风景观赏主题片区。





06

完善设施支撑

IMPROVE FACILITY SUPPORT

6完善设施支撑

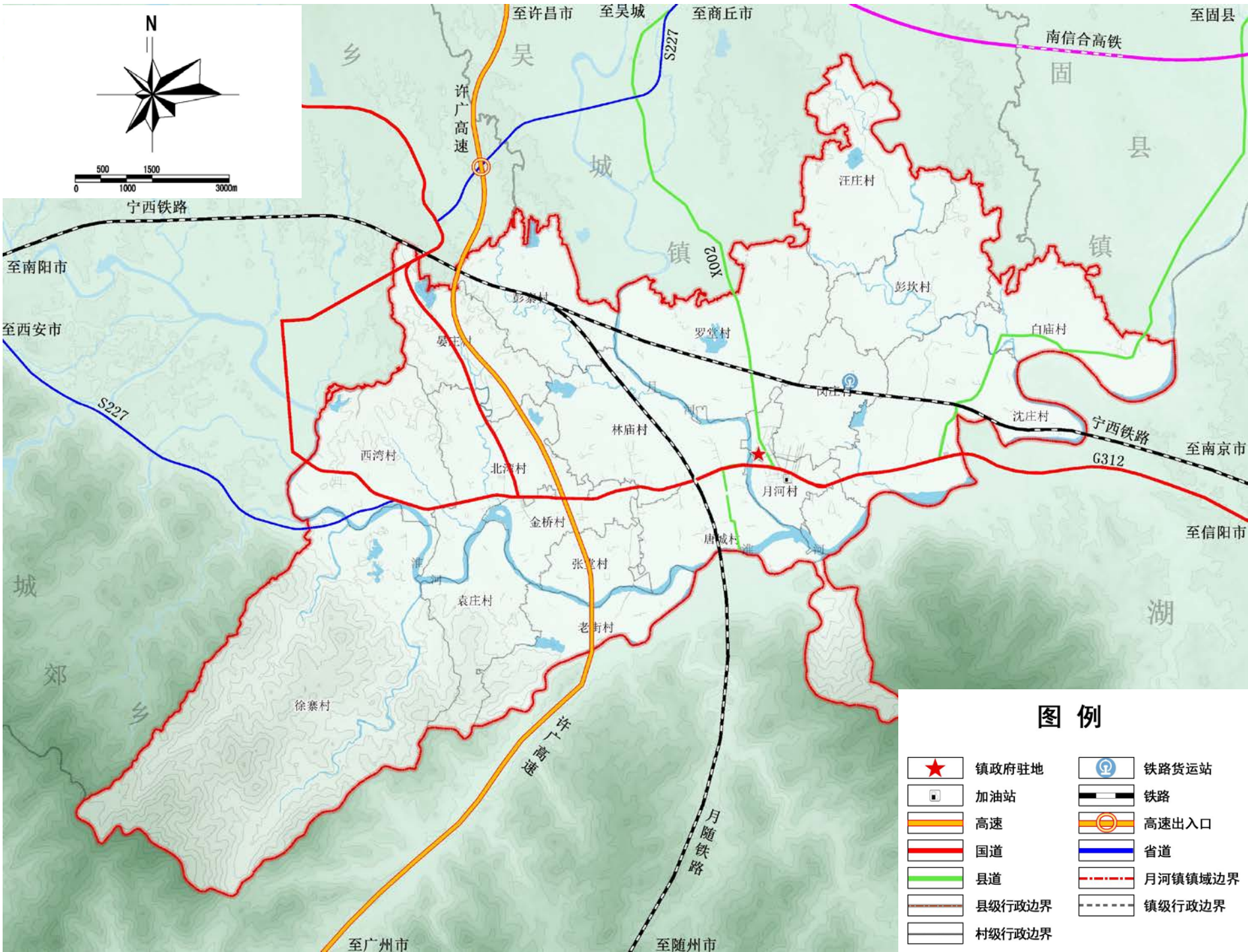
Improve facility support

6.1 综合交通规划

■铁路网规划：

规划保留现状宁西铁路，东西向穿越镇域。

规划预留月山至随州铁路通道，与现状宁西铁路桐柏站共站设置，强化铁路客运辐射范围。月随铁路南北向穿过月河镇镇域，与宁西铁路并线，在彭寨村向南分线。



月河镇综合交通规划图

6完善设施支撑

Improve facility support

6.1 综合交通规划

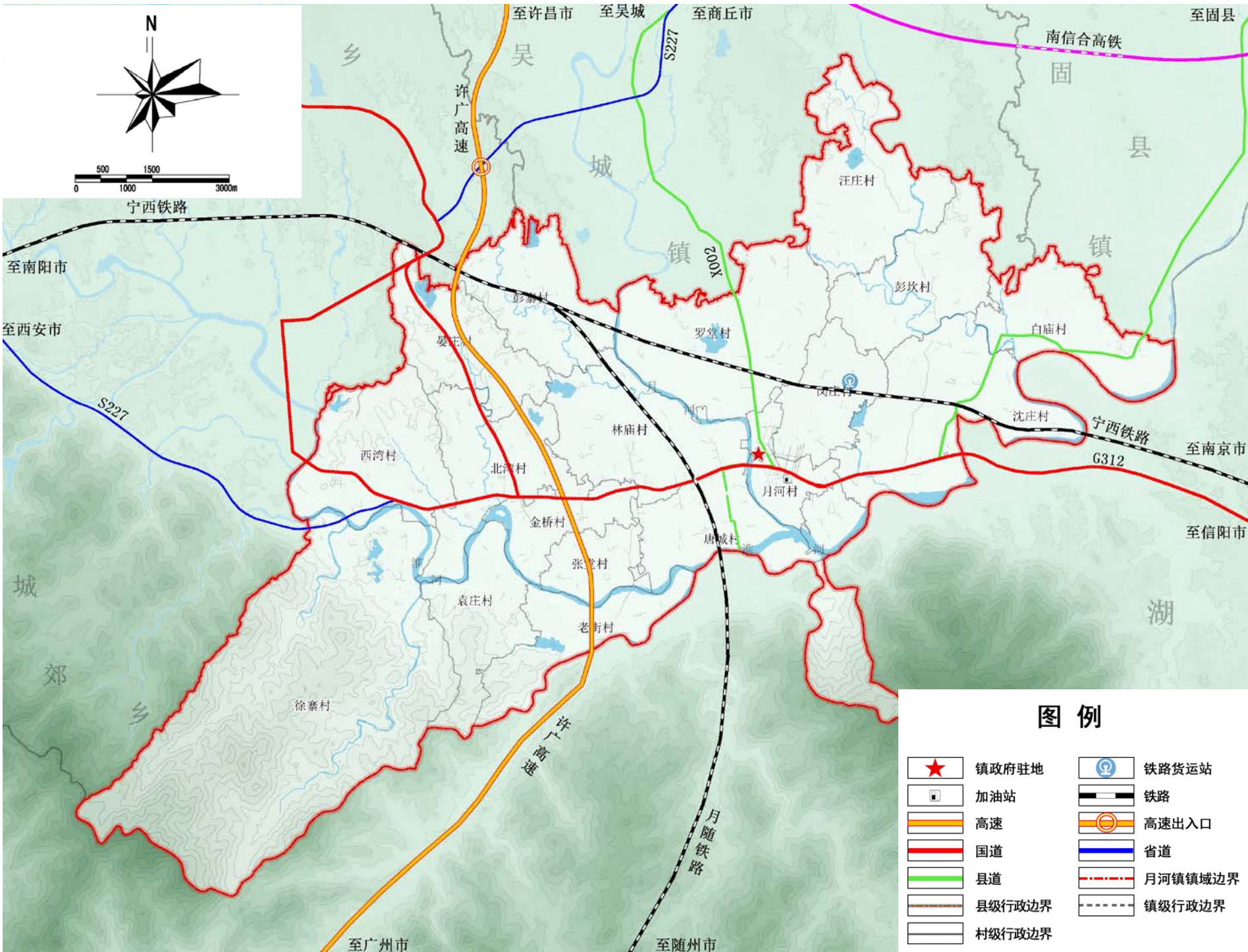
■公路网规划：

国道：落实上位规划确定的国道G312改建工程，改到后的国道G312在月河镇北湾村向北，在西湾村向西北，在晏庄村实现联通。

省道：落实上位规划确定的省道S227改建工程，改道后的省道S227在月河镇西湾村境内与改线后国道G312连接。

县乡道：规划期内逐步推进落实上位规划确定的县乡道升级改造工程，主要涉及县道X002、月河至固县段县道以及有条件的乡道，县道按照二级公路标准、乡道按照三级公路标准。

村道：整体提升镇域内道路网系统的通行能力。



月河镇综合交通规划图

6完善设施支撑

Improve facility support

6.2 基础设施规划

构建系统完备、智能绿色、韧性安全的现代化基础设施体系，推动市政基础设施复合化、集约化、绿色发展。

电力



加快推进绿色智能电网建设，推进电网改造，广泛应用节能、节地、环保的新技术和设备，提升电力综合利用效率。

燃气



规划期末，桐柏县建立起以西气东输三线、“唐河-邓州”高压管线为主气源（西气东输二线），天伦燃气为副气源，LNG为补充的综合燃气供应体系。规划由枣阳宣城线天然气作为月河镇镇域的主气源，天伦燃气作为副气源，液化石油气作为辅助气源。

供水



至规划期末，镇区集中供水实现全覆盖，镇域供水覆盖率达到100%，生活饮用水水质达到国家现行的饮用水水质标准。

排水



规划至2035年，月河镇镇区生活污水集中处理率达到100%，实现雨污分流制排水。

通信



规划期末通讯信号100%全覆盖，实现全域5G无线网络无缝覆盖，加大提升通信网络基础设施服务水平。

环卫



规划期末实现城乡环卫一体化，构建“户投放、村收集转运、县处理”的垃圾收运处理机制。至规划期末，全镇农村生活垃圾处理率达到100%，农村无害化卫生厕所普及率达到100%。

6完善设施支撑

Improve facility support

6.3 综合防灾减灾规划

统筹共建，健全重大风险防控体系，优化综合防灾应急体系，提高科技支撑水平。全面提升防灾、救灾、减灾能力，提高城镇安全韧性。

抗震减灾

抗震设防标准为**Ⅵ度**，生命线工程和重要建设工程应当按规范要求**提高抗震设防等级**。



防洪排涝

淮河防洪标准为50年一遇，月河、陈留河、砚儿沟按20年一遇标准设防。

月河镇排涝标准为10年一遇24小时暴雨一日排出，路面无积水。



地质灾害防治

对镇域建设区加强勘测工作，村庄开发、基础设施建设评估率达100%。同时应减少对自然坡地的大规模改造，保持地貌原始受力平衡状态，保持地面稳定。



消防安全

规划保留镇区现状消防队，完善相应人员和设备。定期进行消防检查，消除火灾安全隐患，通过对居民进行消防培训，增加整体防火意识。





07

健全空间治理

ESTABLISH SOUND SPATIAL
GOVERNANCE

7

健全空间治理

Establish sound spatial governance

7.1 国土综合整治

主要解决四大核心问题

在乡村振兴全面推进的新时期，过去单一要素、单一手段的土地整治模式，已经难以解决综合问题，需要采取全域综合整治的办法，优化乡村生产、生活、生态空间布局。

01

根本目的

优化乡村生活生态空间的布局
盘活存量建设用地
提高建设用地利用率

02

三大重点任务

农用地整理
建设用地整理
乡村生态保护修复

04

紧抓四项活动

城乡建设用地增减挂钩
城镇低效用地再开发
工矿废弃地复垦利用
高标准农田建设

03

四位一体整治

优化土地整治
损毁土地复垦
未利用土地开发
污染、退化土地修复

7 健全空间治理

Establish sound spatial governance

7.1 国土综合整治

高标准农田建设

根据相关文件要求，加强高标准农田建设，逐步把全域具备条件的永久基本农田全部建成高标准农田。根据桐柏县“三区三线”划定成果，去除不符合整治要求的地块后确定月河镇高标准农田整治潜力。

统筹推进农用地整治

统筹推进低效园地和林地整理、高标准农田建设，提高耕地质量，改善农业生产条件和农田生态环境，夯实农业现代化发展基础。

开发宜耕后备耕地

在保护和改善生态环境的前提下，依据土地利用条件，有计划地推进后备土地资源开发利用。对适宜开发利用的地块，采取先进工程技术和生物措施，增加有效耕地面积，逐步改善土壤环境，提高耕地质量。

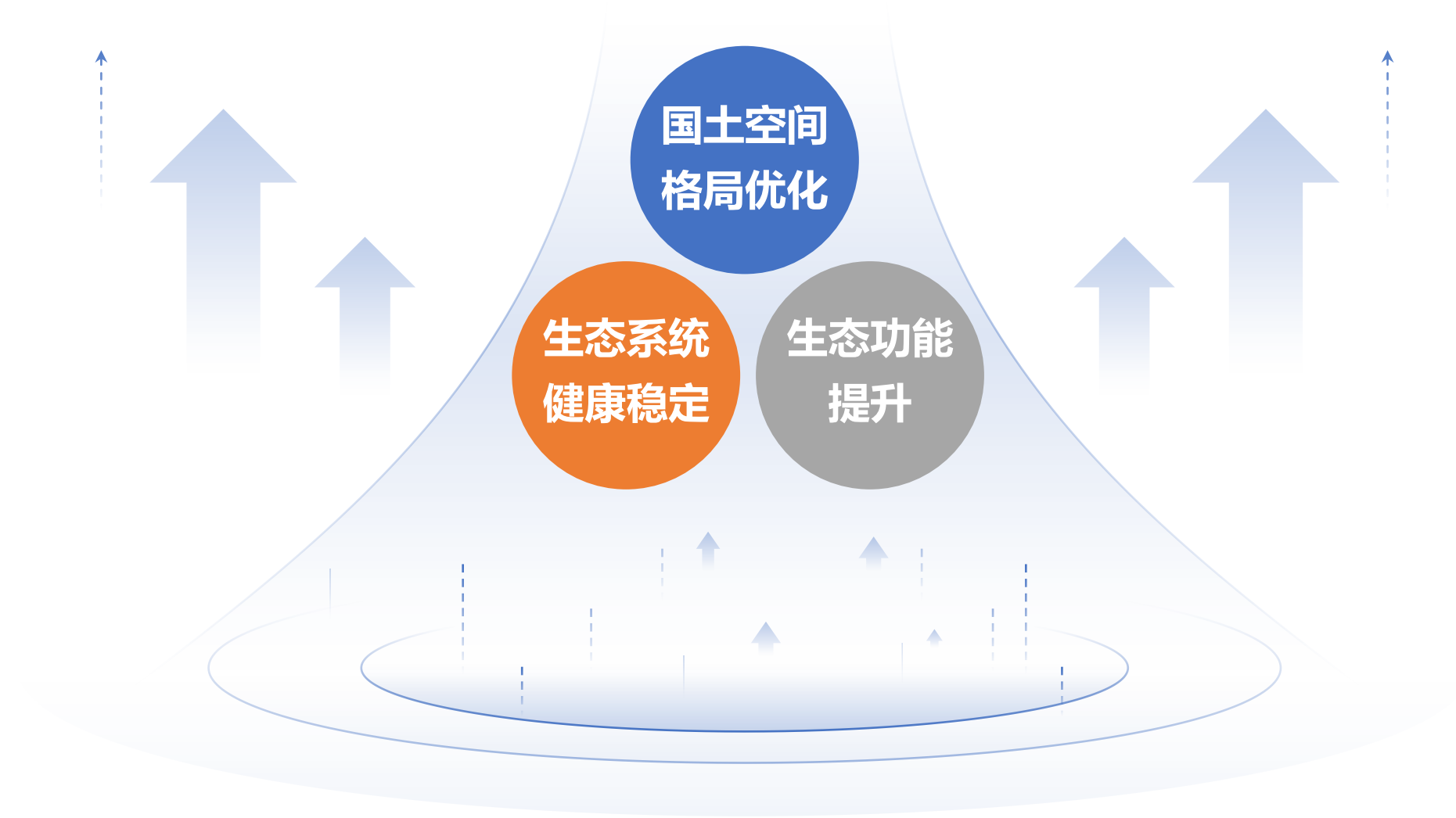
推进农村建设用地整治

积极推进村庄建设用地整治，优化农村生产、生活、生态用地空间布局，加快空心村及危旧房改造，完善农村基础设施配套建设，提高农村建设用地节约集约利用水平；加强全域农村环境综合治理，改善农村人居环境和生活品质。

7 健全空间治理

Establish sound spatial governance

7.2 生态修复



全域地质灾害防治

针对镇域南部和西南部山区，进行地质灾害防治、修复土壤环境。做好提前防范，尽量规避对周边建筑的影响；对受损建筑，尽快做好加固处理或重新安置。通过工程措施、生物措施和农业措施等方法治理土壤污染，开展以调节农田土壤酸碱度为核心的土壤环境改良工程。

矿山生态修复

实施历史遗留废弃矿山生态修复，应充分尊重自然生态格局，整合碎片化、分散化的废弃矿山空间，通过“地貌重塑、土壤重构、植被重建、景观再现、生物多样性重组与保护”等系统修复工程，重塑与矿区周边景观相协调的地貌，培育矿区破坏地表土壤肥力与结构，疏通矿—农—城点线面网的绿脉、水脉。

水环境和湿地保护修复工程

对区域内主要河流及沟渠进行探源截污、垃圾清理、清淤疏浚、恢复自然联通，加强岸坡植物缓冲带对面源污染入河的拦截与净化，全面推进水生态环境综合治理，努力实现区域内河流水域不萎缩、生态功能不衰减。重点进行农村坑塘环境综合治理项目。

An aerial photograph of a rural landscape. The top half shows a patchwork of green and yellow agricultural fields. A road runs horizontally across the middle. Below the road is a dark, irregularly shaped pond. At the bottom, a cluster of small, colorful-roofed houses forms a village. The text '08' is overlaid in the upper-middle section.

08

保障规划实施

ENSURE THE IMPLEMENTATION
OF PLANNING

8保障规划实施

Ensure the implementation of planning

8.1 规划传导体系

详细规划的传导（城镇开发边界内）

结合镇区建设需求，考虑城镇社区生活圈配套服务半径，将镇区划分为**1个详细规划管理单元**。镇区详细规划应落实开发强度、建筑高度、要素(公共服务设施、基础设施和综合防灾设施)配置等方面的约束性要求。

村庄规划的传导（城镇开发边界外）

产业发展引导：围绕“农文旅深度融合”核心，依托生态、红色文化与区位优势，做强特色农业“基本盘”，推动农业与加工、旅游、文化等产业深度融合，加强特色农产品与文旅品牌协同，构建构建“农业+”多元业态，实现一二三产融合发展。

风貌管控引导：结合自然环境特征和建筑风貌现状情况，以自然生态景观和农林业生产景观为基调，传承红色基因，做亮“红色”名片，利用生态资源，厚植“绿色”底色，串联红色文化资源、传统村落、历史遗迹，引导村庄与山、水、田、林等环境有机融合。

人居环境整治引导：稳步推进农村污水垃圾整治、厕所整治和村容村貌提升，补齐公共设施短板，完善村庄服务功能。

8保障规划实施

Ensure the implementation of planning

8.2 规划实施保障

统一组织实施

本规划一经批准，由月河镇人民政府统一组织实施，各部门必须统一思想，充分认识国土空间规划的重要性，维护国土空间规划的严肃性、权威性，切实保障其对全市经济社会发展和城乡建设的指导和调控作用。

严格规划制度

加强规划法规体系建设，进一步完善国土空间规划管理的法规、规范和技术标准。建立国土空间规划、建设管理等部门的联动机制，建立国土空间规划、国民经济和社会发展规划、环境保护规划等互动一体的城乡发展调控体系。

强化社会监督

加强规划宣传，增强规划的公开、透明和公信力。增强意识提高遵守和执行总体规划及有关法规的自觉性。健全监督机制，强化规划编制、管理的各个阶段公众参与。

纳入“一张图”管理

批复规划成果纳入建设规划管理“一张蓝图”系统，在“一张蓝图”的基础上，实现发改、自然资源局、环保、林业、水利农业部门的规划、审批等管理信息共享，实现多规合一。

The background image is a scenic landscape. In the foreground, there are lush green fields, possibly rice paddies, with some water reflecting the sky. In the middle ground, a small village with several buildings, some with blue roofs, is visible. The background features rolling hills and mountains under a clear blue sky with some light clouds.

本规划所有数据及内容以最终批复为准

为贯彻落实国家、省、市关于建立国土空间规划体系并监督实施的重大决策部署，凝聚社会各界智慧和其识，提高规划成果质量。现将《桐柏县月河镇国土空间总体规划(2021-2035年)》(公示稿)予以公示，热忱期待社会各界人士及广大群众参与，并提出宝贵的意见和建议。