

桐柏县朱庄镇国土空间总体规划 (2021-2035年)



前言

建立国土空间规划体系并监督实施，将主体功能区规划、土地利用规划、城乡规划等空间规划融合为统一的国土空间规划，实现“多规合一”，强化国土空间总体规划对各专项规划的指导约束作用，是党中央、国务院作出的重大部署。

按照国家、河南省要求，朱庄镇人民政府会同桐柏县自然资源局组织编制了《桐柏县朱庄镇国土空间总体规划(2021-2035年)》(以下简称《规划》)。该规划是对镇域范围内国土空间开发保护做出的总体安排和综合部署;是制定空间发展政策、开展国土空间资源保护利用修复和实施国土空间规划管理的蓝图;是编制详细规划的依据。

目录

CONTENTS

01

总则

02

发展定位与目标

03

底线约束

04

自然资源保护利用

05

统筹镇村发展

06

完善设施支撑

07

健全空间治理

08

保障规划实施

Chp1 总则

General Provisions

规划范围

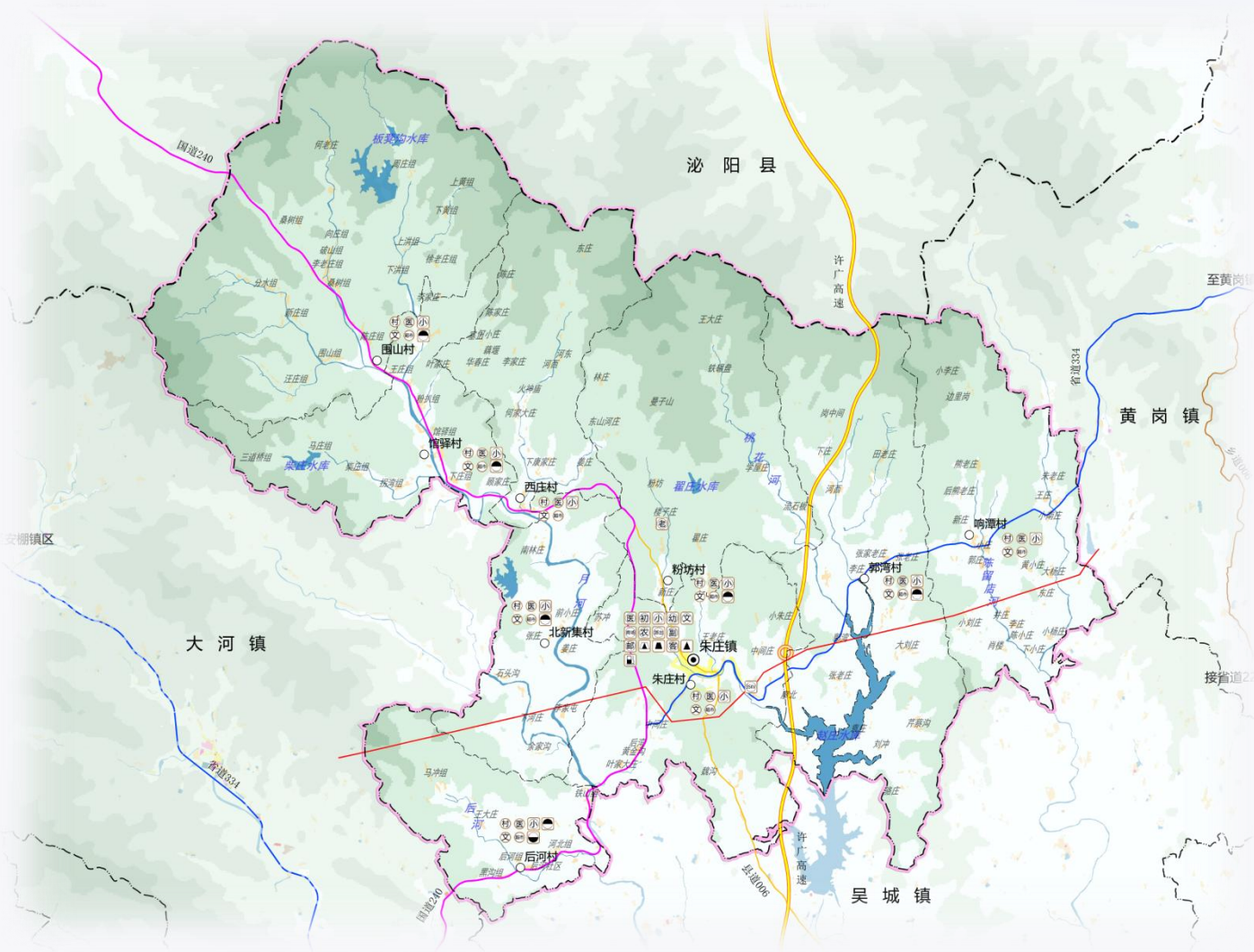
包括镇域和镇政府驻地两个空间层次，其中：

镇域层面：朱庄镇行政区划范围，包括围山村、馆驿村、西庄村、北新集村、粉坊村、朱庄村、后河村、郭湾村、响潭村共9个行政村，国土总面积137.12平方公里。

镇政府驻地层面：朱庄镇城镇开发边界镇政府所在地范围，总面积54.17公顷（城镇开发边界面积共计64.48公顷）。

规划期限

规划期限为2021年至2035年，其中：
基期年为2020年；
近期至2025年；
远期至2035年。



2

发展定位与目标

- 发展策略
- 目标定位
- 发展目标

Chp2 发展定位与目标

Development Positioning and Goals

2.1 发展策略

资源整合、内部联合、外部融合

1

资源整合

努力提升朱庄镇综合竞争力，整合优势资源，加强产业、人口、旅游资源等要素的集聚，优化城镇职能，构建矿旅特色小城镇，做大镇政府驻地、做强重点发展村。

2

内部联合

统筹镇村协调发展，促进全镇的产业、功能、基础设施、公共服务、社会保障等全方位的共享共建，助推新型城镇化建设。

3

外部融合

加强朱庄镇与桐柏县中心城区及周边乡镇的经济合作，加强在产业发展、生态建设、环境保护、城镇空间与基础设施布局等方面的协调，实施协同发展战略，发挥自身优势，以差异化发展为核心思想，促进区域综合竞争力提升，实现区域共赢。

紧跟**桐柏县**步伐，融入**区域**发展中，提升**自身**竞争力

Chp2 发展定位与目标

Development Positioning and Goals

2.2 发展定位

矿旅特色小镇

- ◆ 以生态保护为底线；
- ◆ 以农业种植为支柱；
- ◆ 以文旅康养为动能；
- ◆ 以绿矿开采为特色。

2.3 发展目标

◆ 2025年

进一步落实空间底线要求，对生态资源进行有效修复与保护。提升香菇、油茶、茶叶、红桃等种植产业。初步完成朱庄镇“文旅康养路”打造。建成粉坊香菇种植基地、新庄康养村落、茶叶种植基地，启动油茶科研基地、翟庄康养基地等建设项目，同时完善相关配套设施。

◆ 2035年

严格落实空间底线要求，完善朱庄镇生态功能建设。实现“两带四路”产业发展格局，持续提升朱庄镇“香菇大镇”“工矿富镇”“林业强镇”“生态美镇”四个发展目标。

3

底线约束

- 国土空间总体格局
- 底线管控
- 规划分区

Chp3 底线约束

Bottom Line Constraint

3.1 国土空间总体规划

全域构建

“一屏二线一心两轴三区”

的总体空间格局

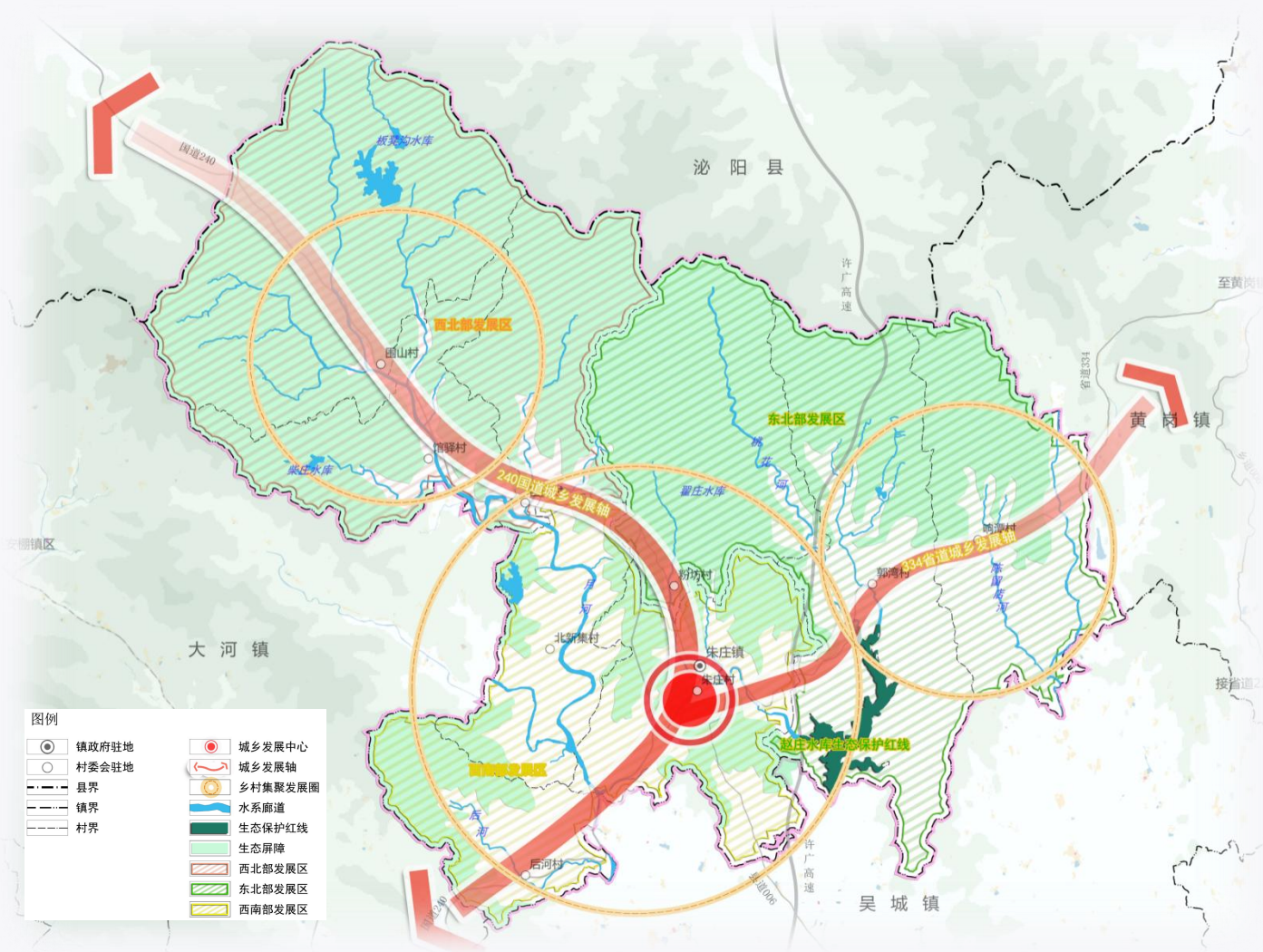
一屏：落实上位规划确定的桐柏县北部生态屏障；

一线：赵庄水库生态保护红线；

一心：朱庄镇综合服务中心；

两轴：以国道240和省道334形成的两条城乡发展轴；

三区：西南部发展区、西北部发展区、东北部发展区。



Chp3 底线约束

Bottom Line Constraint

3.2 底线管控

01

耕地和永久基本农田保护红线

耕地保有量不低于1248.82公顷（1.87万亩）；永久基本农田保护目标不低于1138.16公顷（1.71万亩），落实永久基本农田划定面积1139.34公顷（1.71万亩）。

02

生态保护红线

落实上位规划中确定的生态保护红线，面积103.19公顷，保护类型为水源涵养，均为一般控制区。

03

城镇开发边界

落实上位规划中确定的城镇开发边界总面积64.48公顷，其中镇政府驻地城镇开发边界面积54.17公顷。

04

村庄建设边界

划定村庄建设边界256.59公顷。主要为镇政府驻地周边及9个行政村村庄开发建设区域。

05

洪涝风险控制线

洪涝风险控制线主要涉及月河、桃花河、陈留店河，共123.78公顷。

06

历史文化保护线

落实上位划定历史文化保护线面积为48.63公顷。包含1处省级文物保护单位（围山冶银遗址），1处县级文物保护单位（银洞坡金矿工人俱乐部）的保护范围。

07

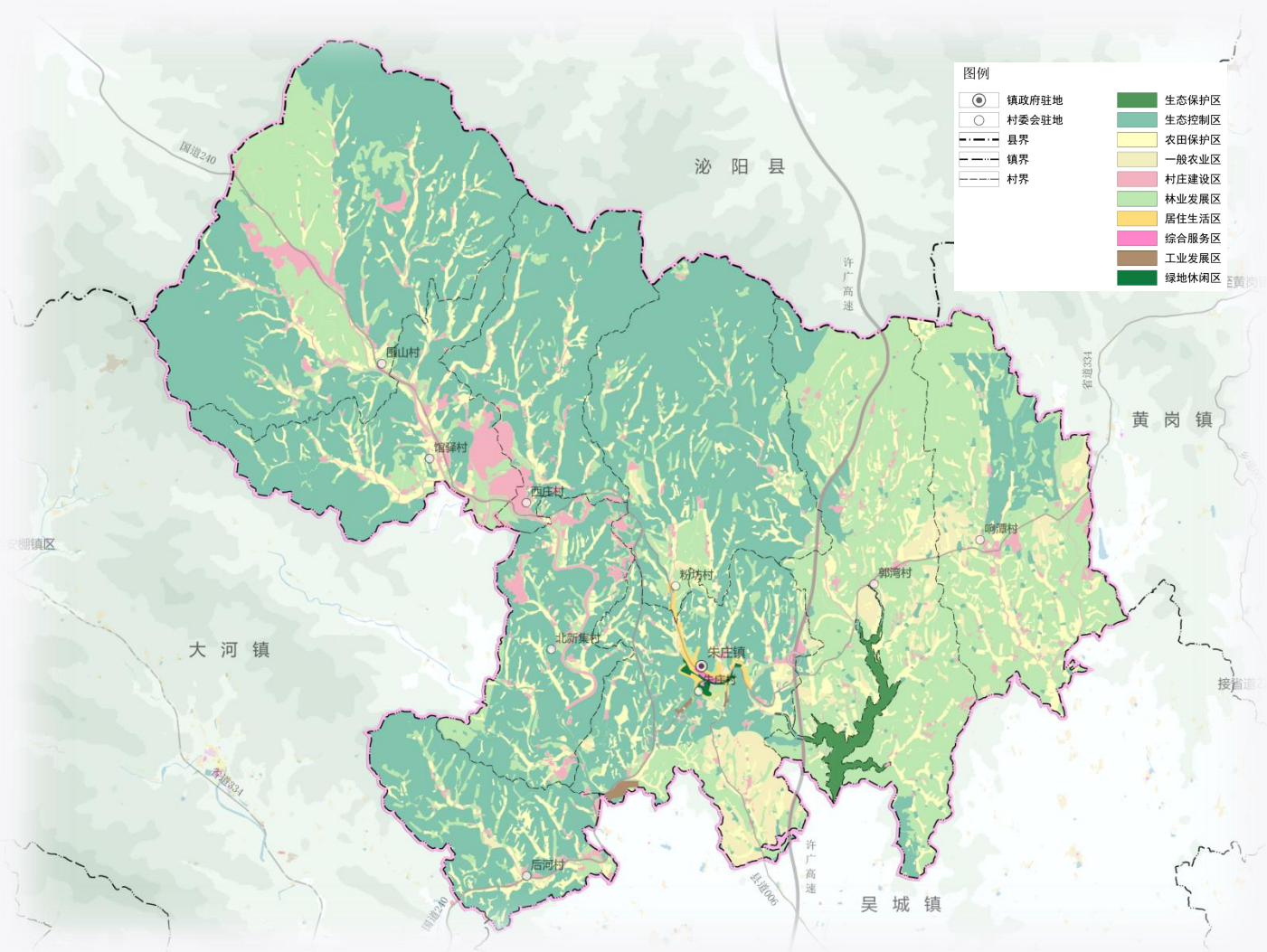
矿产资源开采保护线

落实上位划定矿产资源开采保护线面积为10744.28公顷。

Chp3 底线约束

Bottom Line Constraint

3.3 规划分区



■ 生态保护区

面积103.19公顷，占全镇总面积的0.75%。主要位于赵庄水库及周边。

■ 生态控制区

面积6932.88公顷，占全镇总面积的50.56%。主要包括未划入生态保护区的公益林、其他县级以上河道以及其他生态敏感区域。

■ 农田保护区

面积1139.34公顷，占全镇总面积的8.31%。

■ 乡村发展区

面积5471.68公顷，占全镇总面积的39.91%。主要包括村庄集中建设区以及周边人为活动频繁的园地、林地、其他农用地区域。

■ 城镇发展区

面积64.48公顷，占全镇总面积的0.47%。

4 自然资源保护利用

- 耕地资源
- 林地资源
- 建设用地
- 水资源

Chp4 自然资源保护利用

Conservation and Utilization of Natural Resources

4.1 耕地资源

1 落实耕地保护目标

至2035年，朱庄镇耕地保有量不低于1248.82公顷（1.87万亩）；永久基本农田不低于1138.16公顷。

2 耕地布局优化

朱庄镇补充耕地来源其他草地、裸土地、后备耕地等耕地后备资源，共计64.54公顷。

3 高标准农田建设

依据上位规划，朱庄镇至2035年拟建设高标准农田不低于1138.16公顷。



Chp4 自然资源保护利用

Conservation and Utilization of Natural Resources

4.2 林地资源

落实公益林面积5666.72公顷

强化林地用途管制

林地所有者和使用者按照确定林地用途和林地使用的限制条件进行经营，不得擅自改变林地用途。

落实林地占补平衡制度

加强对各类建设占用林地与补充林地的监管，敦促建设单位切实履行补充林地的法定义务，组织、落实本行政区域内的林地占补平衡。

强化森林资源管护

制定合理的计划和政策，确保森林被正确地管理和维护。



Chp4 自然资源保护利用 Conservation and Utilization of Natural Resources

4.3 建设用地

节约集约目标

A

至2035年，朱庄镇城乡建设用地总规模不超过377.03公顷，其中城镇用地控制在65.85公顷以内，村庄用地规模控制271.18公顷以内。

建设用地机动指标

B

规划预留不超过5%的建设用地机动指标，建设用地的机动指标用于保障暂时无法落位的村民居住、农村公共公益设施、零星分散的乡村文旅设施及农村新产业新业态用地。



Chp4 自然资源保护利用

Conservation and Utilization of Natural Resources

4.4 水资源

01

水资源保护范围

包含月河、桃花河、陈留店河、后河以及板凳沟水库、柴庄水库、翟庄水库、赵庄水库等水域。

02

水资源保护管理要求

强化用水总量和强度双控，加强水资源保障，提高用水效率，加强饮用水水源保护、保障饮水安全，推进河道环境综合整治，控制地下水开采，涵养地下水。



5

统筹镇村发展

- 村庄布局规划
- 产业空间布局规划

Chp5 统筹镇村发展

Coordinate the development of towns and villages

5.1 村庄布局规划

村庄分类

- 城郊融合类1个：朱庄村
- 集聚提升类3个：馆驿村、后河村、响潭村
- 特色保护类2个：围山村、粉坊村
- 整治改善类3个：西庄村、北新集村、郭湾村

城乡生活圈构建

城镇生活圈

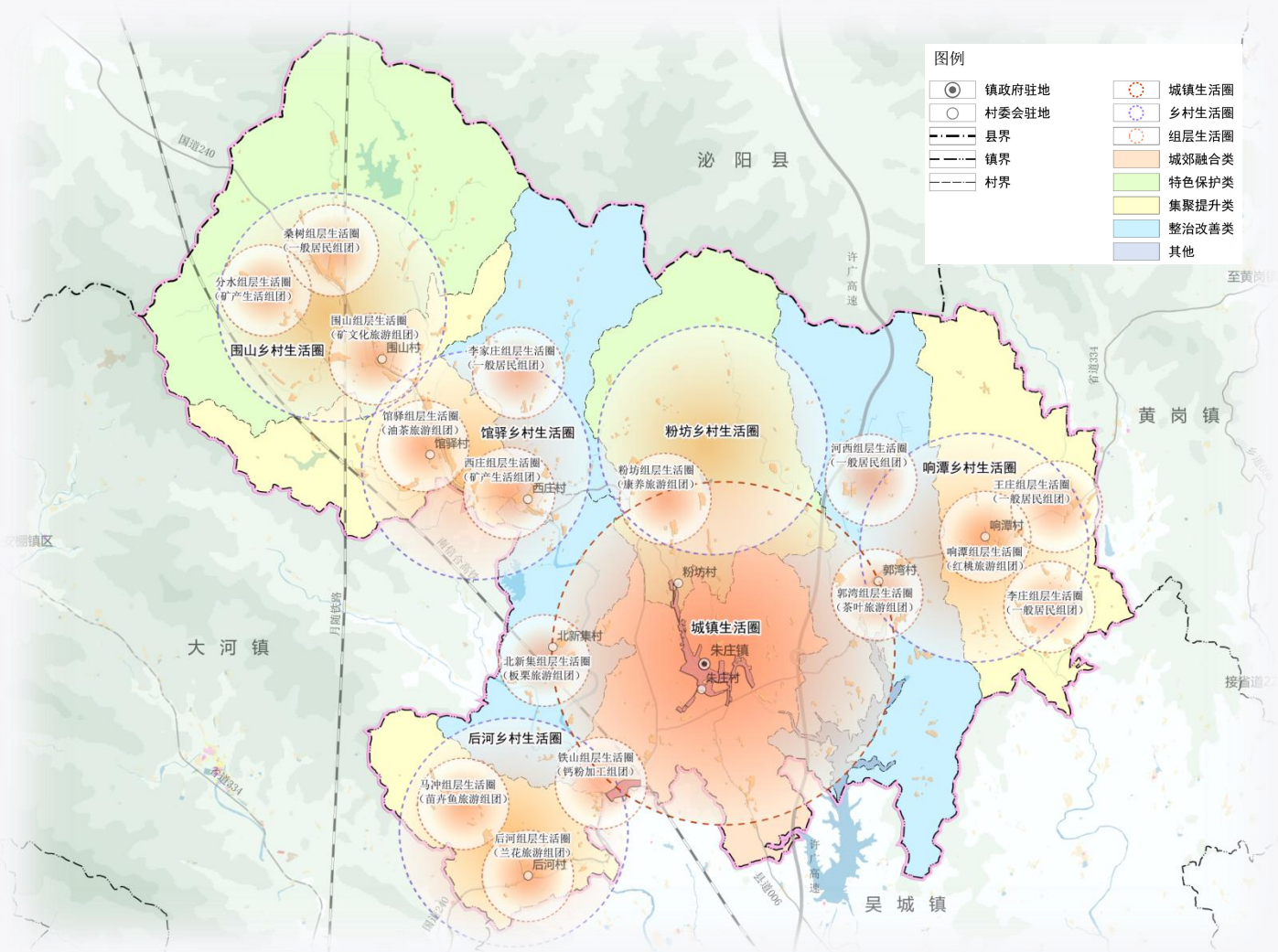
以朱庄镇政府驻地为中心构建二级城镇生活圈。
辐射朱庄村、北新集村、粉坊村（部分）、郭湾村（部分）

乡村生活圈

以围山村、馆驿村、粉坊村、后河村、响潭村为核心形成一级乡村生活圈。
达到公共服务设施与基础设施共建共享。

组层生活圈

以公共服务和基础设施较完善、交通便利、人口相对集聚的自然组为核心，依据主题配建基本生活生产及特色设施。
引导周边村民集聚。

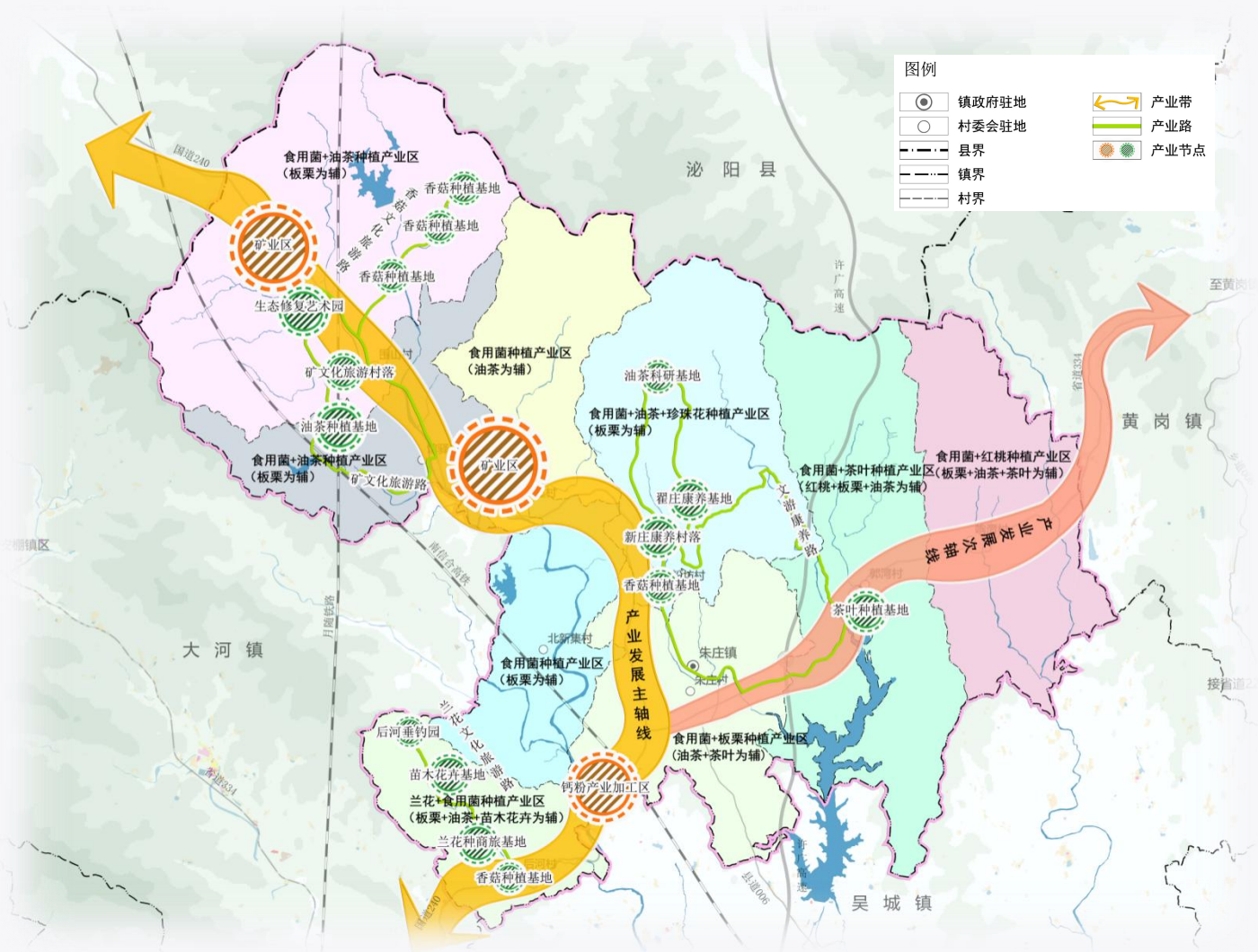


“一村一品”

“两带四路多节点”

四路：粉坊村、郭湾村、朱庄村形成的文旅康养路；后河兰花文化旅游路；围山香菇文化旅游路；围山村采矿区、馆驿村采矿区形成的矿文化旅游路。

多节点：香菇种植基地、新庄康养村落、翟庄康养基地、油茶科研基地、茶叶种植基地、兰花种商旅基地、苗木花卉种植基地、后河垂钓园、油茶种植基地、矿文化旅游村落、生态修复艺术园、矿业区、钙粉产业加工区。



6

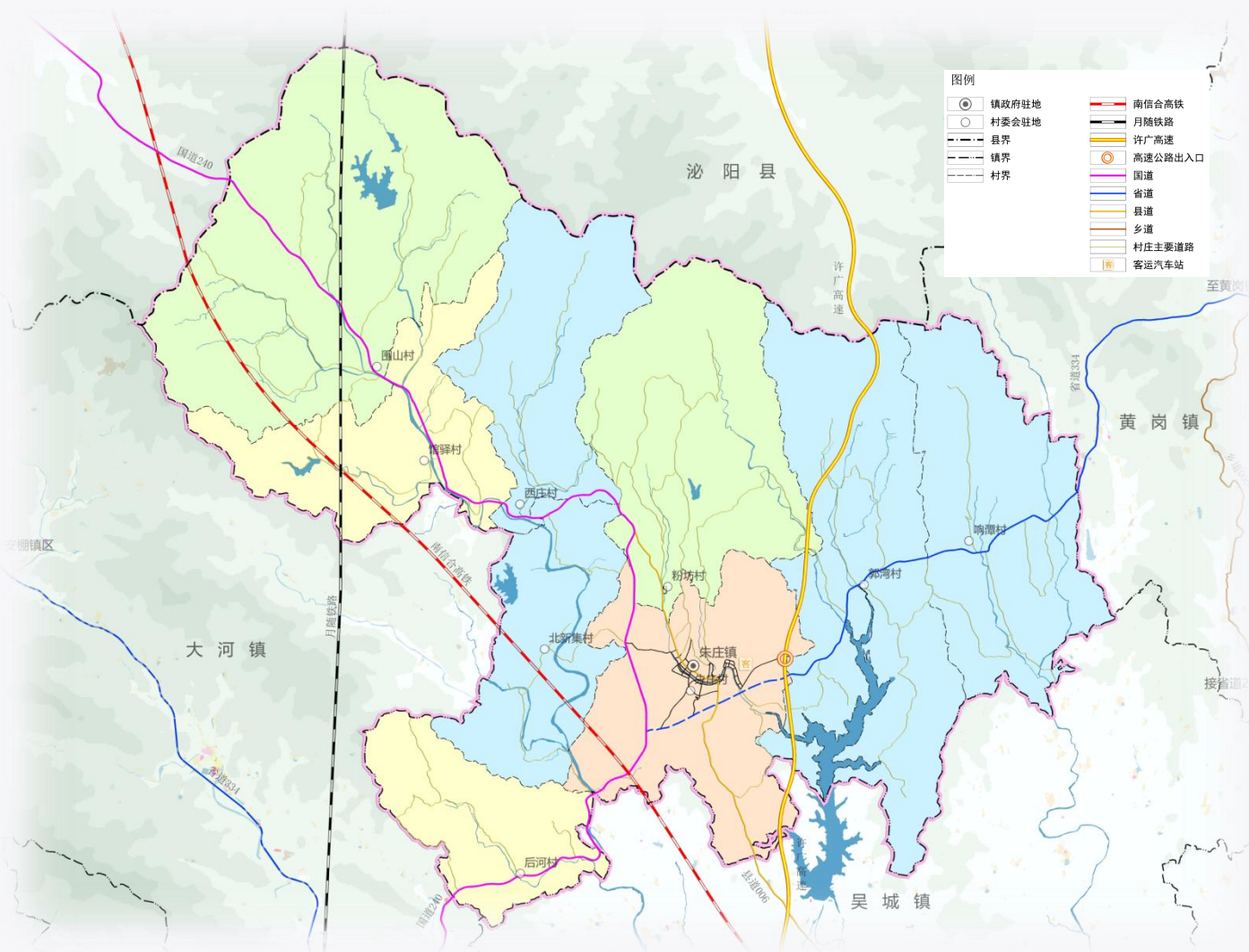
完善设施支撑

- 综合交通
- 市政基础设施
- 综合防灾减灾

Chp6 完善设施支撑

Improve facility support

6.1 综合交通



对外交通

落实南信合高铁、月随铁路新建的空间格局，国道240、省道334、县道006改建的空间布局，强化朱庄镇对外联系。

国道240、省道334和县道006按照二级公路标准建设。

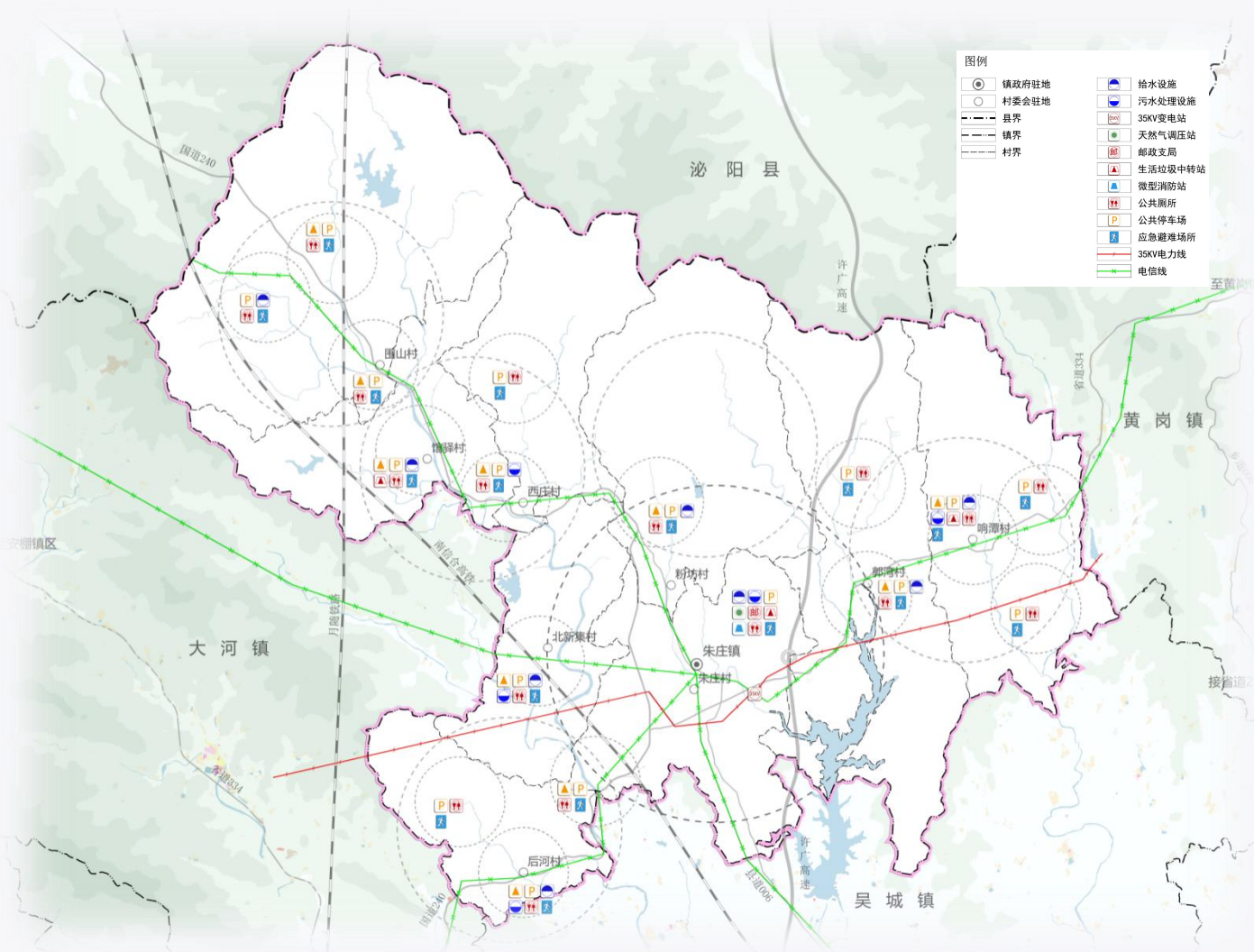
镇村路网布局规划

提升主要居民点之间道路等级，推动镇村公交一体化发展。着重打造文旅康养路、后河兰花文化旅游路、围山香菇文化旅游路、矿文化旅游路，促进镇域旅游格局发展。

Chp6 完善设施支撑

Improve facility support

6.2 市政基础设施



1

给水工程

至2035年，朱庄镇政府驻地集中供水普及率达到100%；生活饮用水水质达到国家现行的饮用水水质标准。

2

排水工程

至2035年，朱庄镇政府驻地生活污水集中处理率达到100%。实现雨污分流制排水。

3

电力工程

合理规划10kV中压配电网网架，加快村镇电力建设和农村电网的改造，降低线损，提高农村用电的安全性和稳定性。

4

电信工程

至2035年，通讯信号100%全覆盖，实现全域5G无线网络无缝覆盖，加大提升通信网络基础设施服务水平。

5

环卫设施

建立健全“户投放、村收集、镇转运、县处理”的环卫一体化体系。

Chp6 完善设施支撑

Improve facility support

6.3 综合防灾减灾

防洪排涝

镇政府驻地防洪标准按20年一遇设防。镇域内月河、桃花河、陈留店河防洪标准按20年一遇设防，其他沟渠进行日常的河道梳理和整治。



消防

镇政府驻地规划配建小型普通消防站，组建义务消防队，配置相应人员和设备。各村村委会内配建微型消防站。



抗震

朱庄镇抗震设防烈度为6度，生命线工程和重要设施抗震烈度设为7度。规划将S334、G240作为镇域内主要救灾通道。



地质灾害

加强预警体系建设，在易发生地质灾害的区域，必须事先做好地质灾害危险性评估和工程勘察工作，严格按照国家有关标准规范进行勘察、设计、施工。



公共安全

强化应急医疗设施与“平战结合”防控预案建设；加强公共卫生人才队伍、应急机制及物资储备体系；完善镇村医疗卫生体系。



森林防火

构建“源头防控精准、监测预警灵敏、应急处置高效、生态屏障稳固”的森林防火体系，确保火灾响应≤30分钟。

7

健全空间治理

- 土地综合整治
- 生态修复

Chp7 健全空间治理

Establish sound spatial governance

7.1 土地综合整治

农用地 综合整 治

对设施老化的区域增补农田防护林、水利设施及农路网系；对未达标区域实施改造；全面维护提升已建项目区损坏的水利设施。

农村建 设用地 整治

依据桐柏县农村建设用地拆旧复垦数据、底线控制措施以及农村居民点潜力评估结果，优化农村建设用地结构与布局，可整治的建设用地面积为4.91公顷。

城镇低 效用地 整治

着力盘活批而未用等存量建设用地，优化结构布局以拓展发展空间：对符合规划但无项目的用地，结合城镇功能规划适宜性质；对已安排项目的用地，完善手续并有序开发；重点推动镇政府驻地内低效产业、商业、旧村等用地二次开发，规划期内通过再开发激活存量土地潜力。



Chp7 健全空间治理

Establish sound spatial governance

7.2 生态修复

• 矿山生态修复

由“单一复绿”转变为“生态-经济-社会”协同再生，为矿山生态修复赋予价值。

• 矿山地质环境治理

从“被动救灾”转变为“开发式治理”，将塌陷劣势转化为生态资产。

01

02

03

04

• 土壤污染治理

矿山耕地修复需从单一技术转变为“控源-修复-产业”系统治理，在生态安全与乡村振兴之间取得平衡。

• 水生态修复

水库与小流域修复需突破单一工程思维，通过“空间整合-生物调控-产业激活-制度护航”四维联动，在保障水安全的同时，培育绿色生产力。



8

保障规划实施

- 规划传导体系
- 保障实施措施

Chp8 保障规划实施

Ensure the implementation of planning

8.1 规划传导体系

详细规划传导 (城镇开发边界内)

明确镇政府驻地详细规划的编制单元，提出重要功能布局、开发强度、要素配置、空间形态等方面的约束要求，明确基础设施、公共服务设施和综合防灾减灾设施布局。

村庄规划传导 (城镇开发边界外)

对村庄规划进行传导，并对其等级类型、发展方向进行引导，将耕地保有量、永久基本农田等底线管控的指标规模和空间布局传导至村庄。

“通则式”村庄 规划管理规定

乡镇级规划依法批准后，将每个村庄的规划内容 + 通用“管控规则”组合成该村庄的规划成果。作为乡村地区实施国土空间用途管制、核发乡村建设规划许可的依据。



Chp8 保障规划实施

Ensure the implementation of planning

8.2 保障实施措施

01

加强党的领导

全面推进乡村振兴，坚持农业农村优先发展；全方位夯实粮食安全根基；促进区域协调发展，深入实施区域协调发展战略、新型城镇化战略，优化重大生产力布局，构建优势互补、高质量发展的镇域经济布局和国土空间体系。

02

规划体系构建

完善全域覆盖、分层管理、分类指导的规划体系；镇级国土空间总体规划充分衔接上位规划，引导下位规划编制，实现上下联动和实时监督。

03

落实监督制度

对规划实施情况进行动态监测；建立公众监督的长效机制，鼓励公众多层次参与规划实施监督。

04

信息平台建设

以一张底图为基础，整合叠加各级各类国土空间规划成果，实现各类空间管控要素精准落地，形成覆盖区域、动态更新、权威统一的国土空间规划“一张图”。

本公示版规划为征求意见稿，所有数据、图纸以及内容以最终批复为准