

桐柏县新集乡国土空间总体规划

TERRITORIAL SPATIAL PLANNING OF XINJI

(2021-2035年)



前言

建立国土空间规划体系并监督实施，将主体功能区规划、土地利用规划、城乡规划等空间规划融合为统一的国土空间规划，实现“多规合一”，强化国土空间规划对各专项规划的指导约束作用，是党中央、国务院作出的重大部署。

按照国家和河南省要求，新集乡人民政府会同桐柏县自然资源局组织编制了《桐柏县新集乡国土空间总体规划（2021—2035 年）》（以下简称《规划》）。该规划是对乡域范围内国土空间开发保护做出的总体安排和综合部署；是制定空间发展政策、开展国土空间资源保护利用修复和实施国土空间规划管理的蓝图；是编制详细规划的依据。

■概述

桐柏县**新集乡**，位于桐柏县西部，素有“**桐西门户**”之称，是**桐柏县重要的特色农业基地和乡村旅游目的地**，为桐柏县的农业发展、特色旅游发展提供重要支撑。



行政村

11 ↑



常住人口 (2020年)

12260人



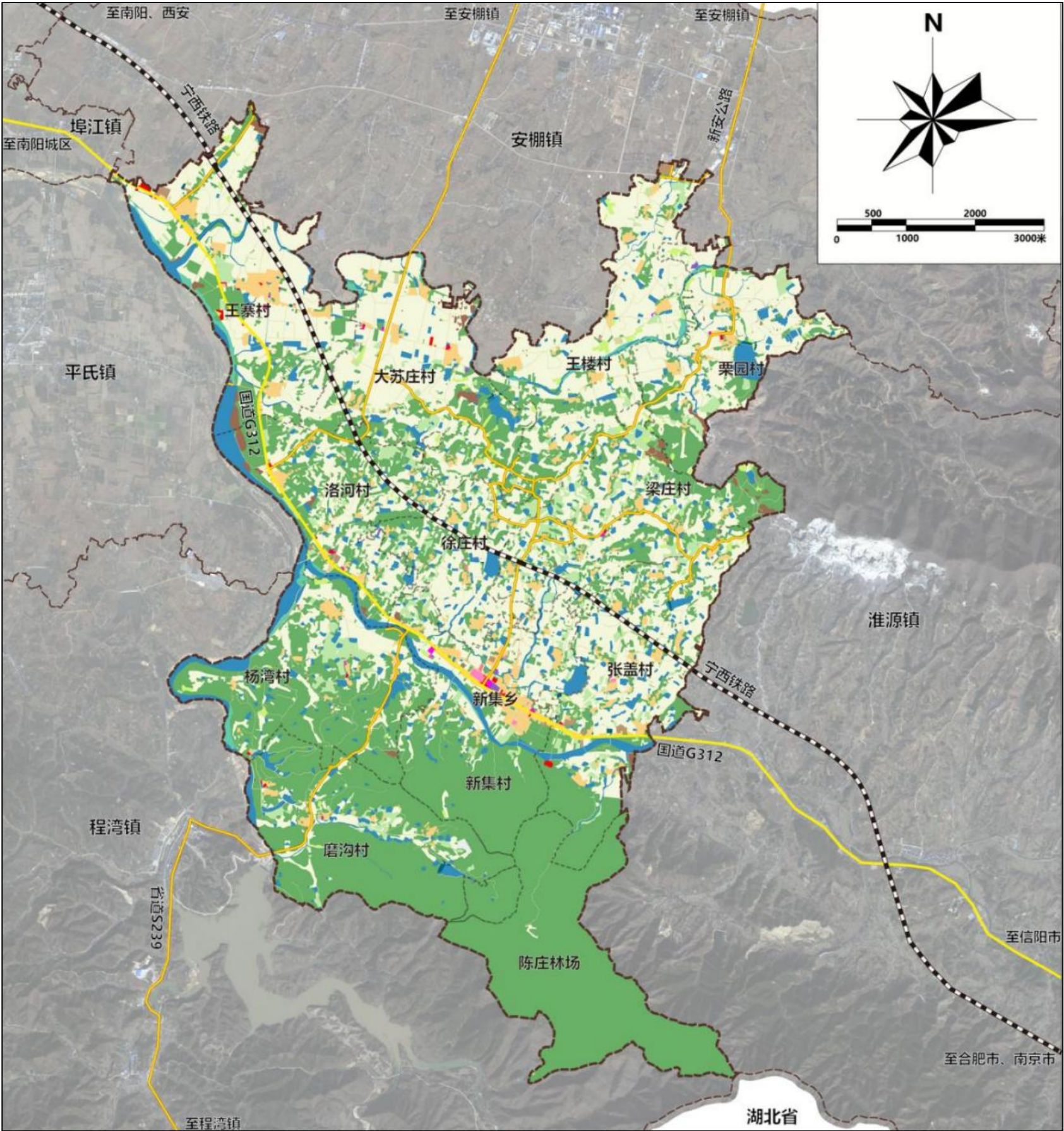
国土面积

69.89平方公里



国土空间特征

北有浅丘，南有山林，四分田园、五分山水、一分乡村



■ 规划范围与规划期限

■ 指导思想

以习近平新时代中国特色社会主义思想为指导，深入贯彻习近平生态文明思想和关于城乡发展及自然资源工作的重要论述，结合新集乡实际，立足新发展阶段、全面践行新发展理念、融入新发展格局，统筹发展和安全、保护与开发，优化国土空间格局，促进绿色发展、集约发展和城乡融合发展，加快解决发展不平衡不充分问题，保障全体人民在共建共享发展中有更多获得感，推进国土空间治理体系和治理能力现代化，促进人与自然和谐共生，实现更高质量、更有效率、更加公平、更可持续的发展。

■ 规划范围

- 桐柏县新集乡全域国土空间，乡域国土面积为**69.89平方公里**；涉及**11个行政村及陈庄林场**。

■ 规划期限

- 规划期限：**2021-2035年**
- 近期至2025年，远期至2035年，愿景展望至2050年

目录

01

开发保护战略

02

国土空间总体格局

03

自然资源保护与利用

04

统筹城乡融合发展

05

支撑保障体系

06

国土综合整治与生态修复

07

保障规划实施

01

开发保护战略

(一) 发展定位

(二) 发展目标



红色文化与生态旅游



现代化农业种植基地



2025

核心聚集

城乡一体化体系日益完善，**公共服务体系更加健全**，**人居环境得到改善**；产业发展加速，**一二三产业融合发展**，**构建可持续的经济产业体系**；重大公共服务设施建设取得显著进展；耕地保护措施基本落实；生产、生活、生态空间更加协调。

2035

稳步提升

国土空间治理体系和治理能力现代化基本实现，优良的生态格局全面稳固，城镇功能完善，人居环境优良，文化吸引力突出，现代化产业体系基本建立，**乡村振兴得到全面发展**。达成建设**“林果草药种植现代化、红色与生态文旅品牌化”**的发展目标。

2050

持续发展

城乡互补、区域互通、三生互动、山水林田湖草沙有机融合的国土空间“生命共同体”格局全面形成，**实现全域产业与国土空间协调发展**。交通网络便捷高效，现代化基础设施系统完备，**全面建成城乡融合的新型城乡体系**。

02

国土空间总体格局

- (一) 国土空间总体格局
- (二) 统筹落实三条控制线
- (三) 划定村庄建设边界
- (四) 国土空间规划分区



构建“一山汇两川，双轴交一心，南北分三区”的总体格局

一山两川

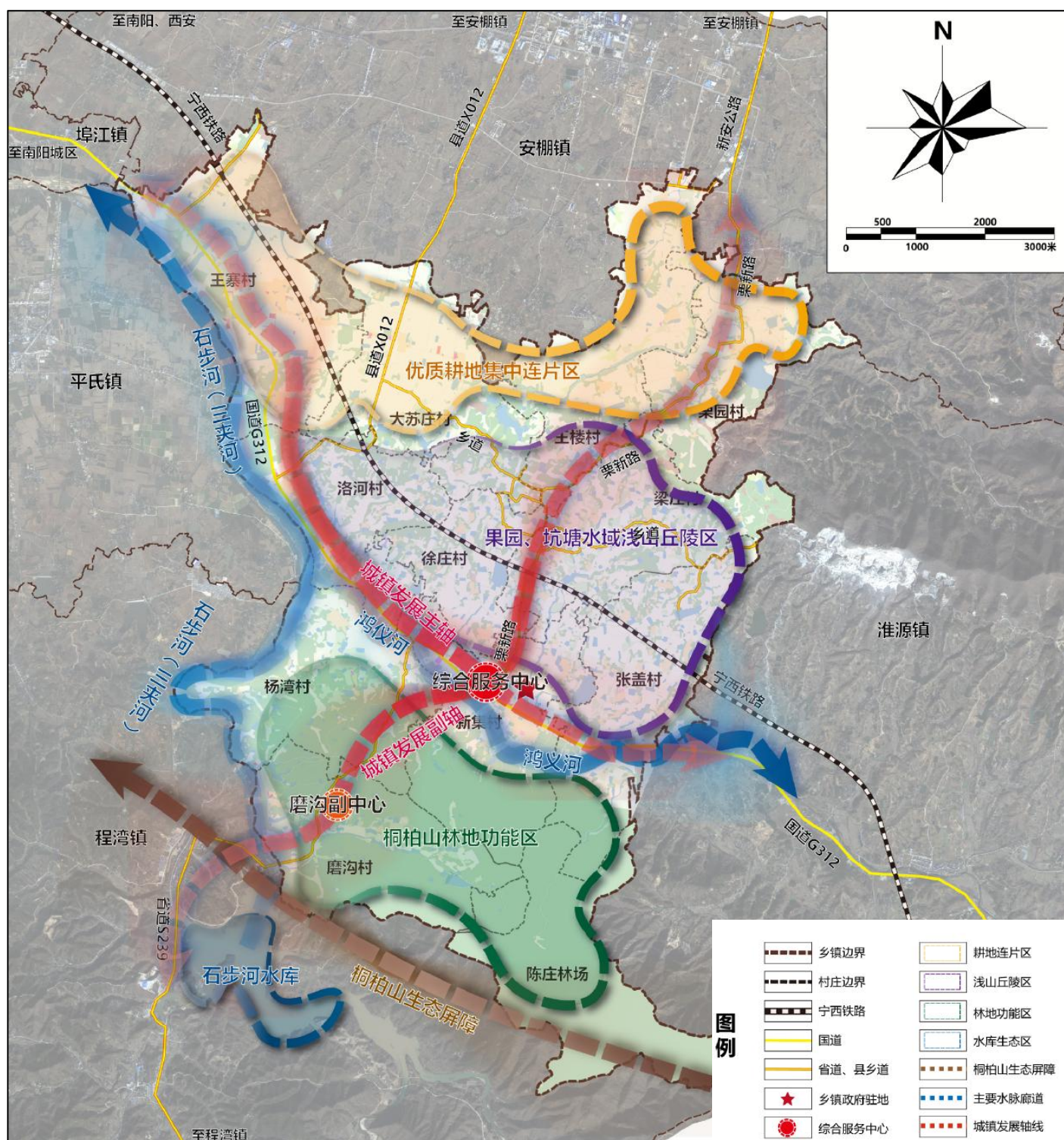
- 一山：桐柏山脉，依托乡域南部桐柏山打造生态强、环境美的生态屏障；
- 两川：鸿仪河、石步河，贯穿乡域的两条河流支撑乡域生态格局；

双轴一心

- 双轴：G312、程湾镇至栗新路轴线，依托G312交通优势，发展集镇区，依托程湾至栗新路集约发展村庄
- 一心：乡镇政府所在地，是重要的城镇发展节点；

三片区

- 桐柏山林地功能区，打造生态文化旅游产业；
- 浅山丘陵区，推广林果、中草药种植产业；
- 耕地集中连片区，鼓励和支持现代化农业种植产业。



永久基本农田

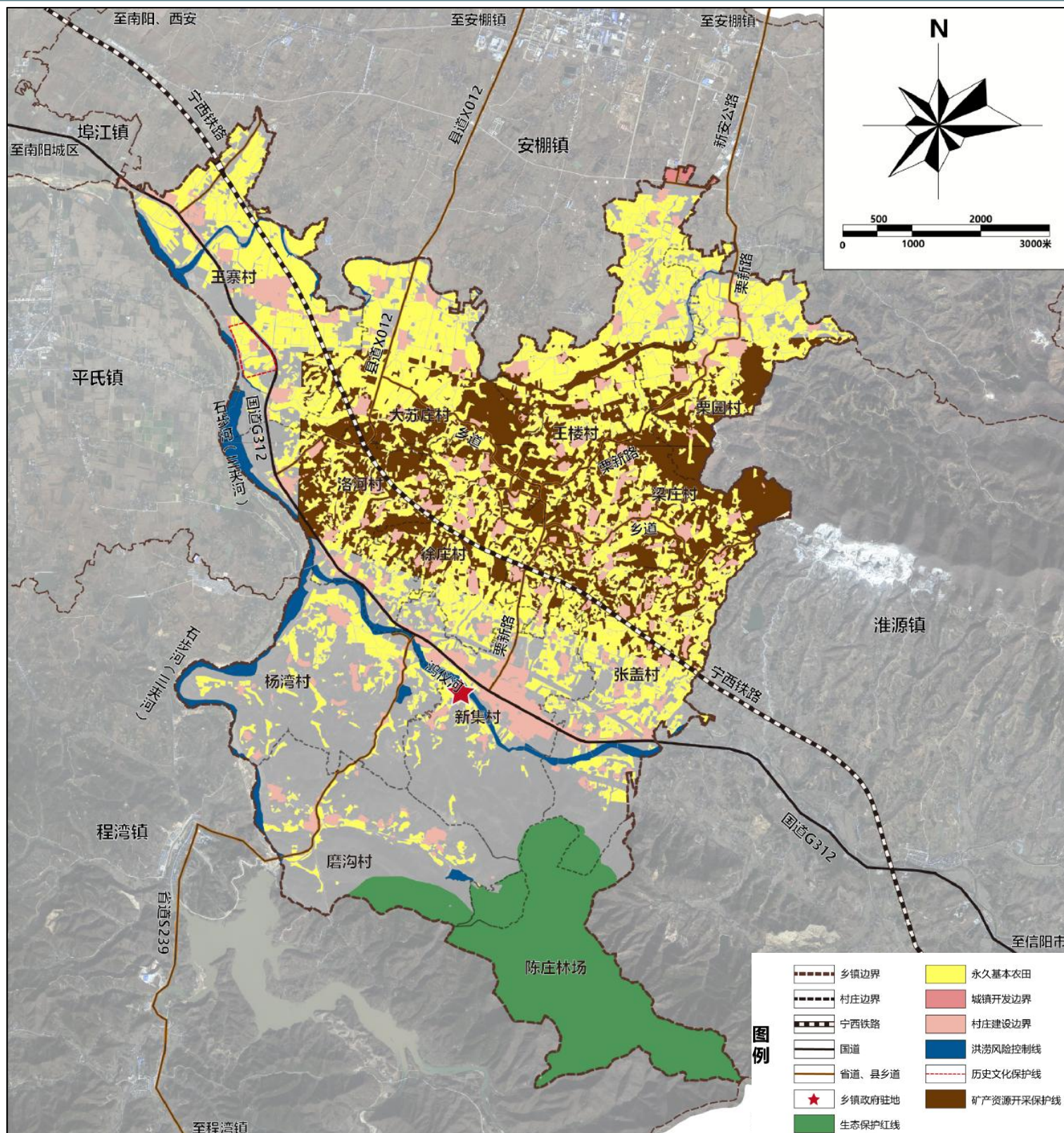
新集乡耕地保护目标2366.19公顷，永久基本农田保护目标2248.2公顷。实施最严格的耕地保护制度，保障国家粮食安全和重要农产品供给。

生态保护红线

新集乡乡域范围内落实生态保护红线739.53公顷。

城镇开发边界

新集乡乡域内划定城镇开发边界总面积9.61公顷，加强城镇开发边界管控。



洪涝风险控制线

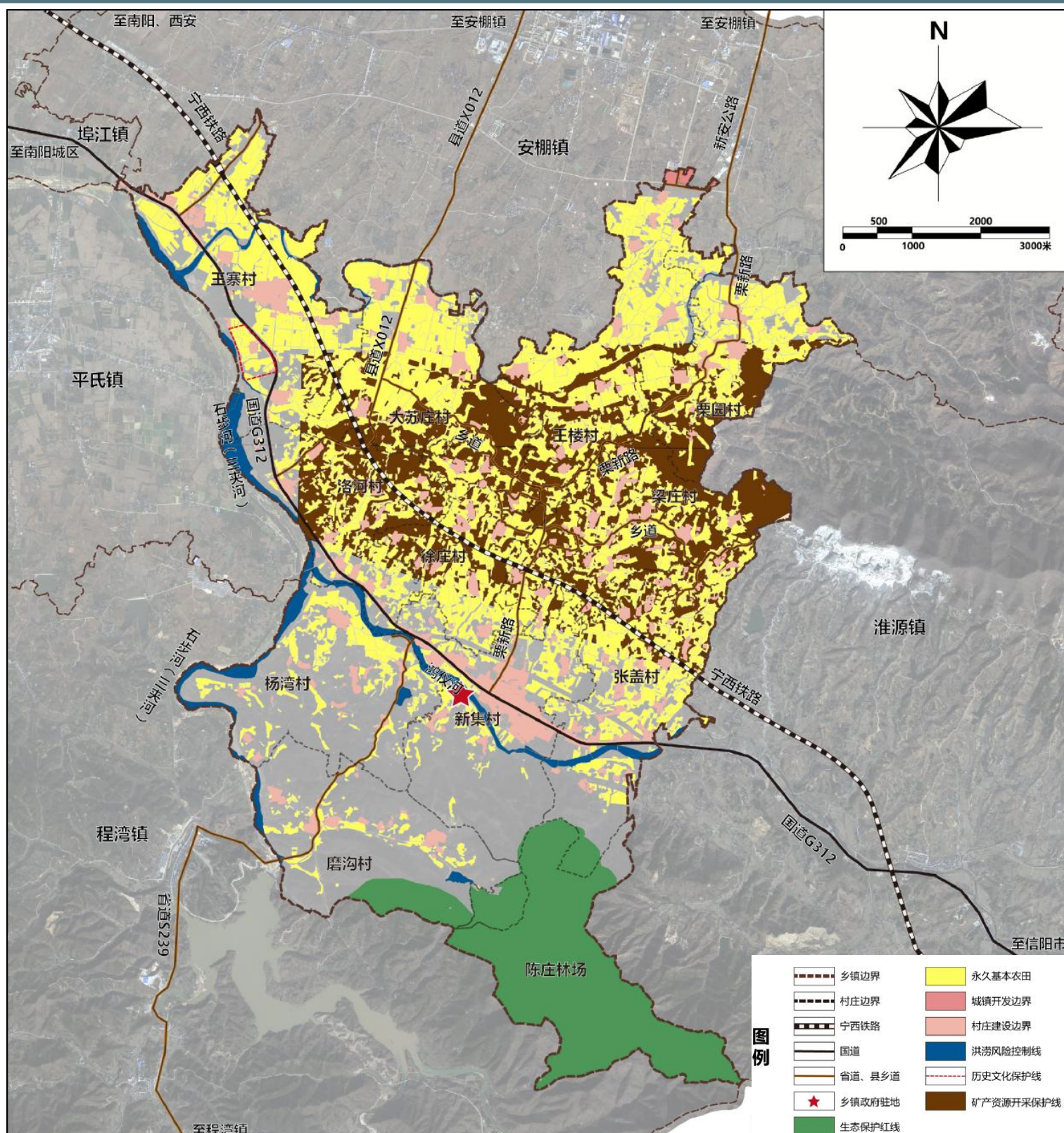
新集乡洪涝风险控制线面积291.32公顷，主要为鸿仪河、石步河等河湖管理范围，禁止进行违反雨洪行泄的保护和控制要求的建设活动。

历史文化保护线

新集乡落实历史文化保护线面积30.44公顷。为省级文物保护单位陡坡嘴遗址的历史文化保护线。

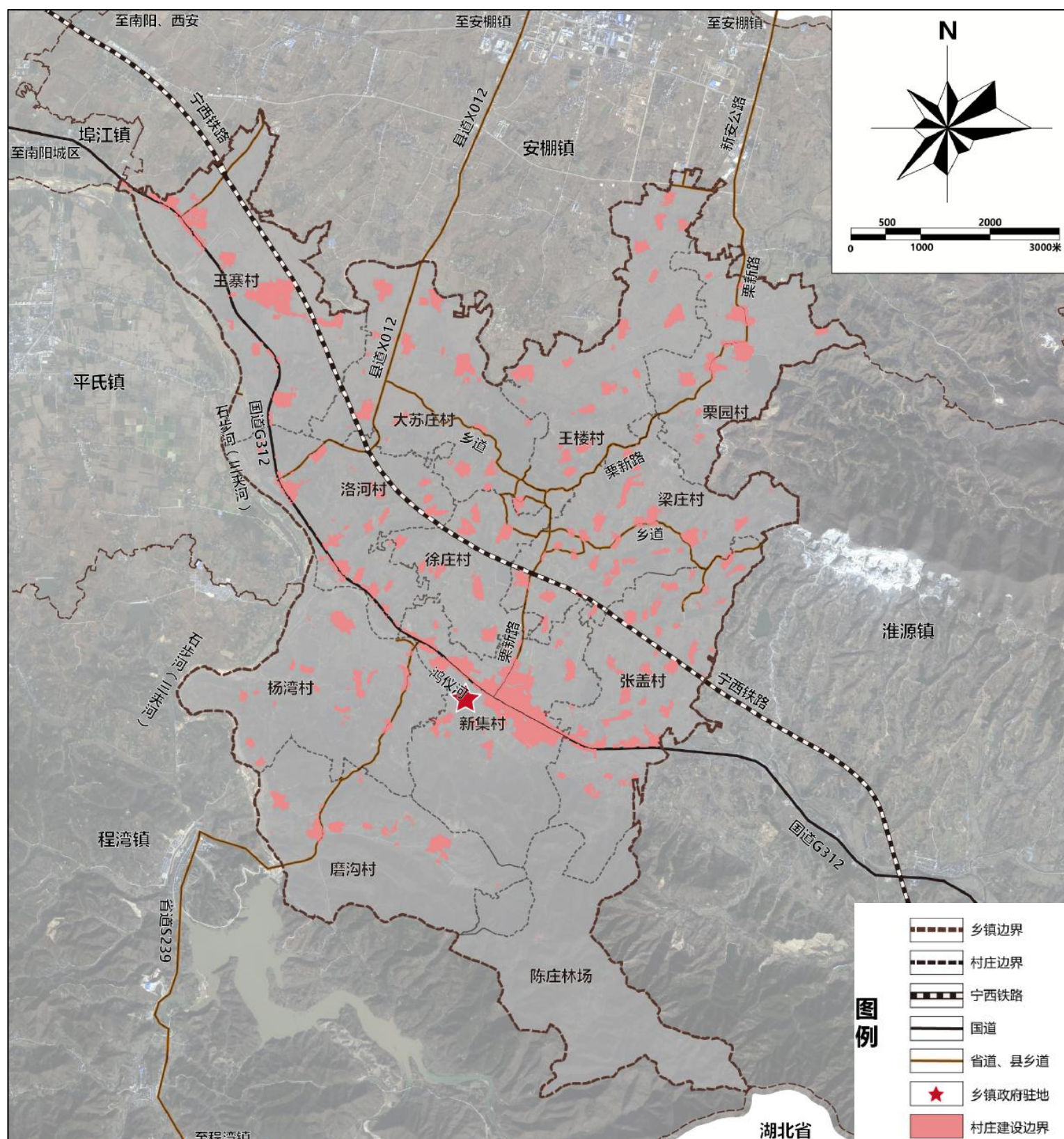
矿产资源开采保护线

新集乡涉及矿产资源开采保护线2472.05公顷，属于桐柏银洞坡-老湾金矿矿区，禁止随意开采、开发和利用。



统筹划定新集乡村村庄建设边界532.95公顷

- 采用详细规划+规划许可和约束指标+分区准入的方式，根据具体的土地用途类型进行管理，统筹协调村庄建设和生态保护，有效保障农业生产发展配套设施用地。
- 优先保障农村宅基地和公共服务设施用地的建设需求，宅基地建设应依法落实“一户宅”要求。



生态保护区

- 划定739.53公顷，占乡域总面积的10.58%。主要位于乡域南部山区。

农田保护区

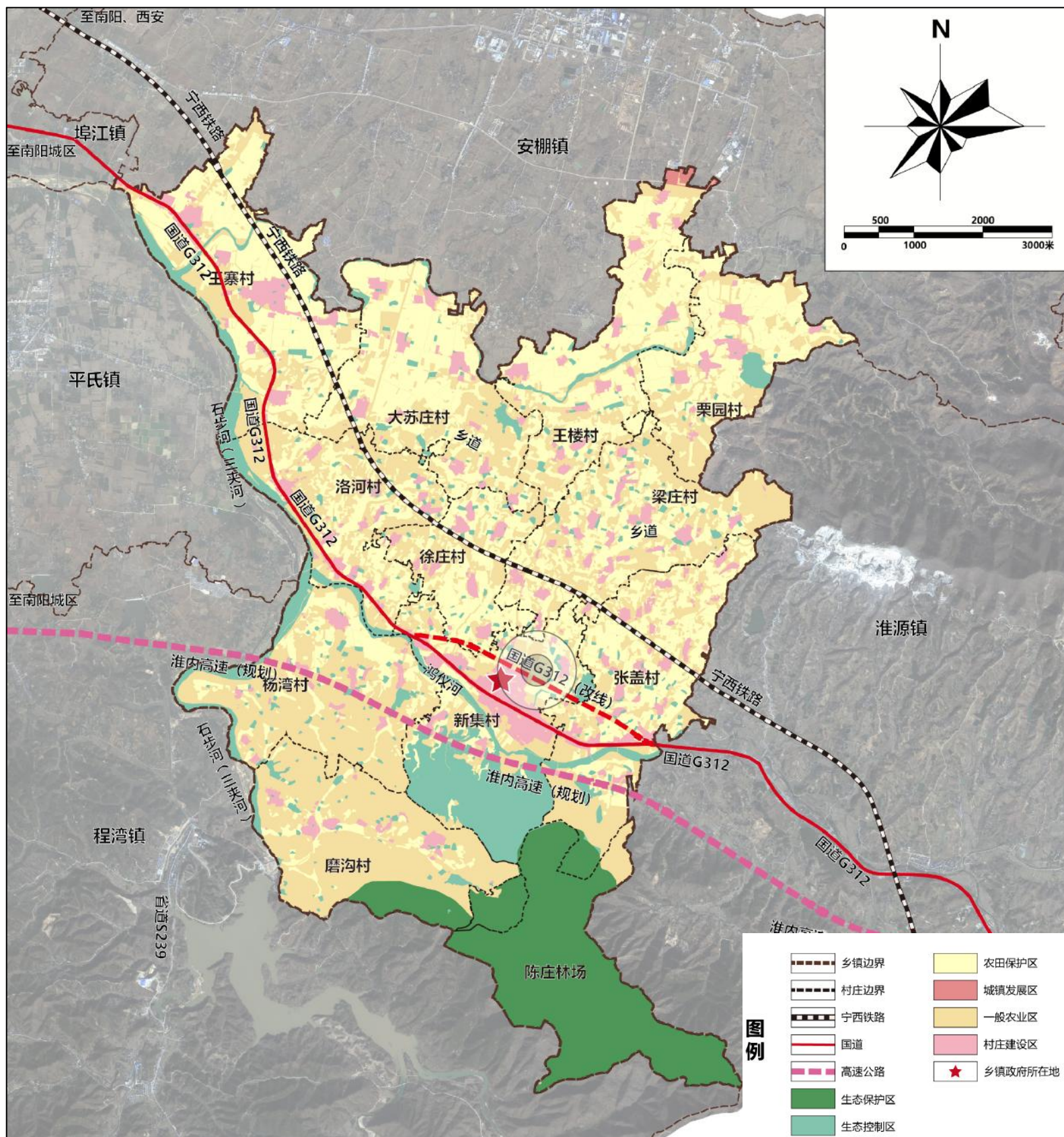
- 划定2366.38公顷，占乡域总面积的33.86%。主要为永久基本农田。

生态控制区

- 划定678.17公顷，占乡域总面积的9.70%。主要包括需要强化生态保育功能的重要生态功能区。

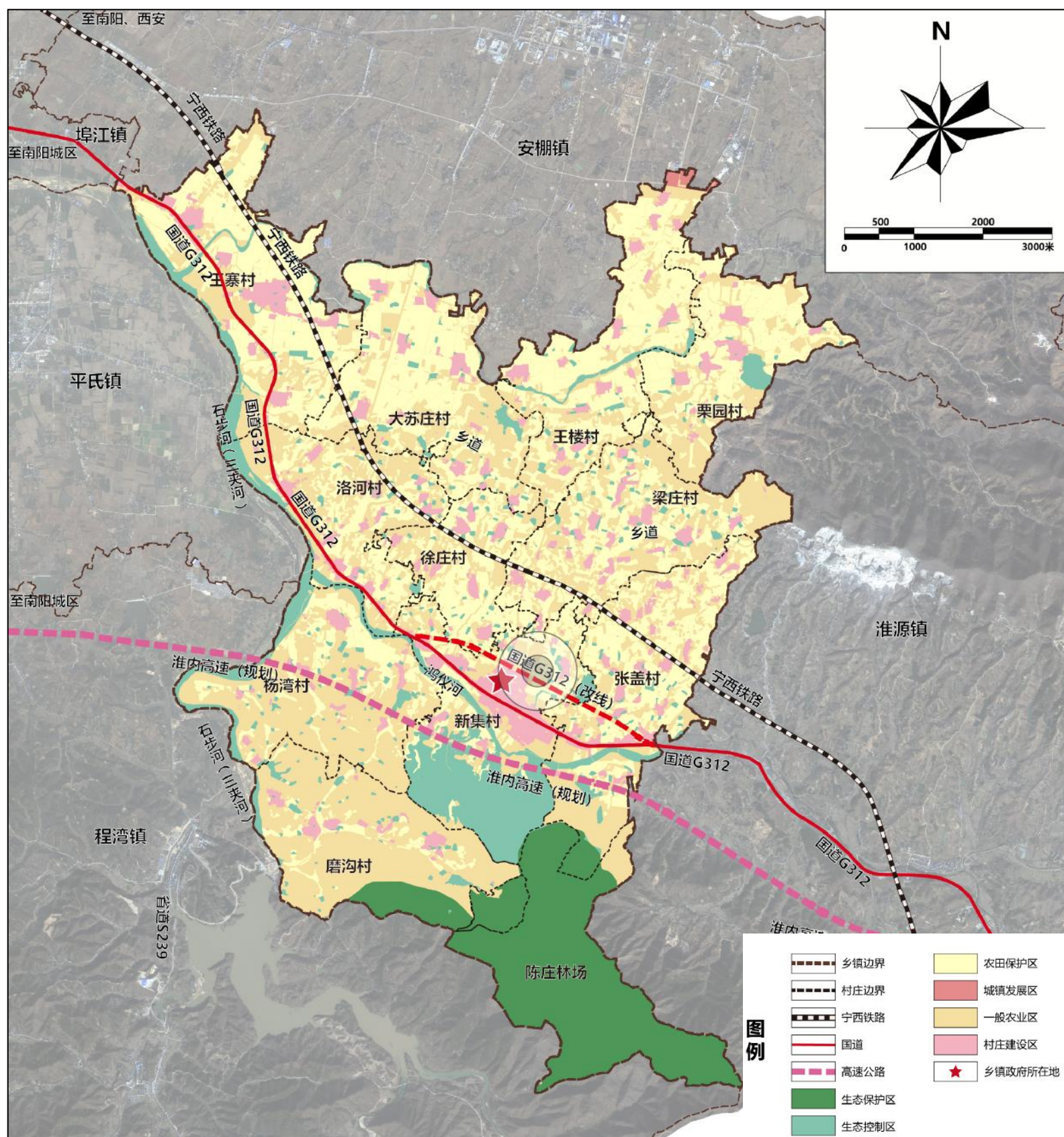
城镇发展区

- 划定9.61公顷，占乡域总面积的0.14%。全部划定为城镇集中建设区。主要为北部安棚工业园区。



乡村发展区

- 划定乡村发展区3194.46公顷，占乡域总面积的45.71%。村庄建设区532.95公顷，一般农业区2661.51公顷。
- 村庄建设区允许宅基地、农村公共服务设施、交通市政基础设施、农产品加工仓储、休闲农业、乡村旅游配套设施等农村生产、生活相关的建设。
- 一般农业区内鼓励开展土地整治，提升耕地质量，促进区内建设用地、其他农用地整治为耕地。允许农业设施建设用地建设。



03

自然资源保护与利用

- (一) 自然资源保护与利用
- (二) 耕地提质与管控
- (三) 历史文化资源活化



□ 耕地资源保护

严格落实耕地保护目标；持续提升耕地质量；有序推进生态保护。

□ 建设用地集约节约利用

按照建设用地总量和强度双控要求，合理安排全域新增建设用地，从严控制城乡建设用地规模，强化刚性约束，遏制土地过度开发和粗放利用。

□ 水资源保护利用

提高水资源保障能力，优化河湖水系格局，统筹河湖岸线及周边土地保护利用。落实以水定需，严格控制水资源开发利用上限，优化生产、生活、生态用水结构和空间布局。

□ 林草资源保护利用

坚持生态优先、绿色发展，正确处理林草资源保护、培育与利用的关系，高质量发展林草产业，建立生态产业化、产业生态化的林草生态产业体系。

□ 矿产资源保护利用

坚持在保护中开发，在开发中保护，正确使用绿色开采技术，支持智能化矿山建设，完善矿山生态修复工程。



严格保护耕地和永久基本农田

- 全面落实耕地和永久基本农田保护目标。
- 严格执行耕地和永久基本农田保护措施。

落实耕地用途管制

- 严格执行耕地占补平衡制度，优先在乡域内进行自平衡，多途径落实耕地占补平衡。
- 严格控制耕地转为其他农用地，坚持“以进定出、总量平衡、优进劣出”原则。

加快高标准农田建设

- 落实上级下达的高标准农田建设任务，以提高粮食产能、保护耕地和提升地力为目标，加快构建科学统一、层次分明、结构合理的高标准农田建设标准体系。

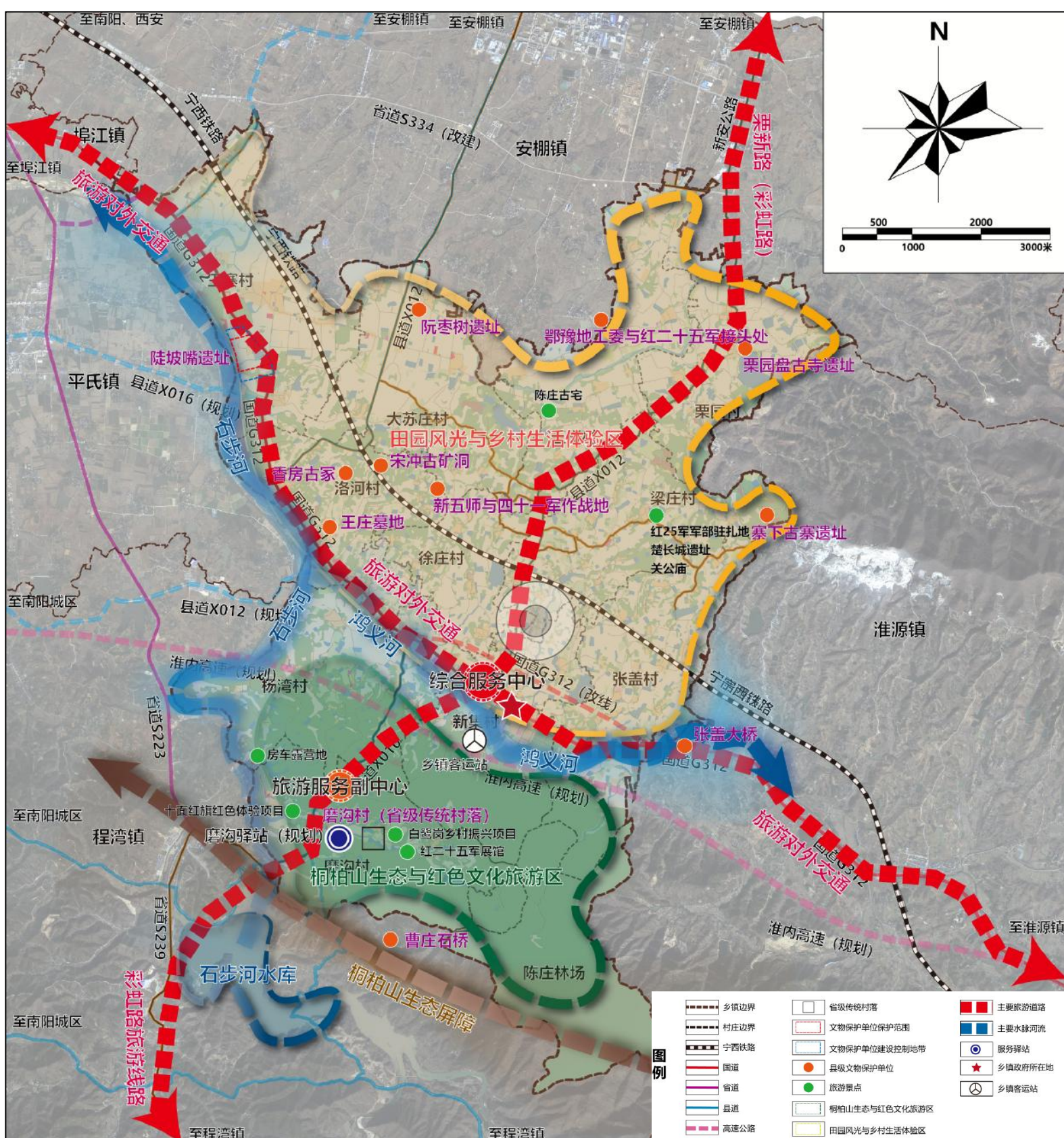


建立历史文化保护体系

- 文保单位：省级文物保护单位1处（陡坡嘴遗址）、县级文物保护单位10处。
- 传统村落：省级传统村落1处（磨沟村）

历史文化资源活化利用

- 依托桐柏山脉、杨湾村、磨沟村、陈庄林场等历史文化和生态资源，推动形成“一心、一区、一组团”空间布局。
- 打造以磨沟村为基础的红色文化旅游组团。打造地域生态、红色文化旅游载体，并与农家乐、地方特色餐饮相结合，发展旅游经济。



04

统筹城乡融合发展

- (一) 优化村庄分类布局
- (二) 提升产业空间布局
- (三) 构架城乡生活圈



1.集聚提升类

有序推进改造提升、优化环境、提振人气、增添活力，引导周边自然村居民向该类型村庄集聚。

2.整治改善类

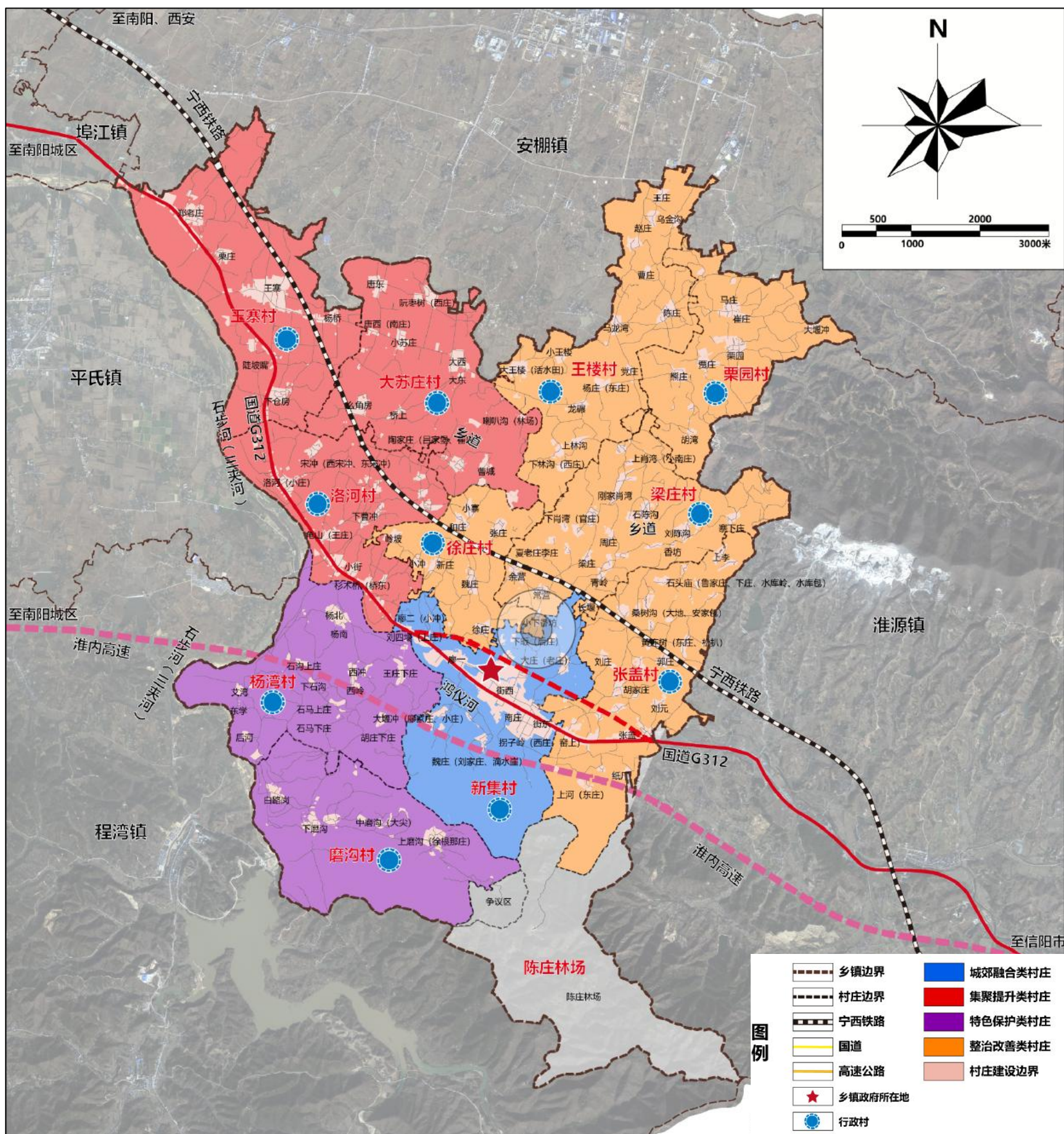
整治提升人居环境，配套完善基础和公共服务设施，因地制宜优化用地布局，改善提升村庄生活、生产、生态品质。

3.城郊融合类

统筹乡村产业布局，壮大村集体经济，加快推动与城镇公共服务设施的共建共享、基础设施的互联互通。

4.特色保护类

保护村庄完整性、真实性和延续性，适度发展乡村特色旅游。



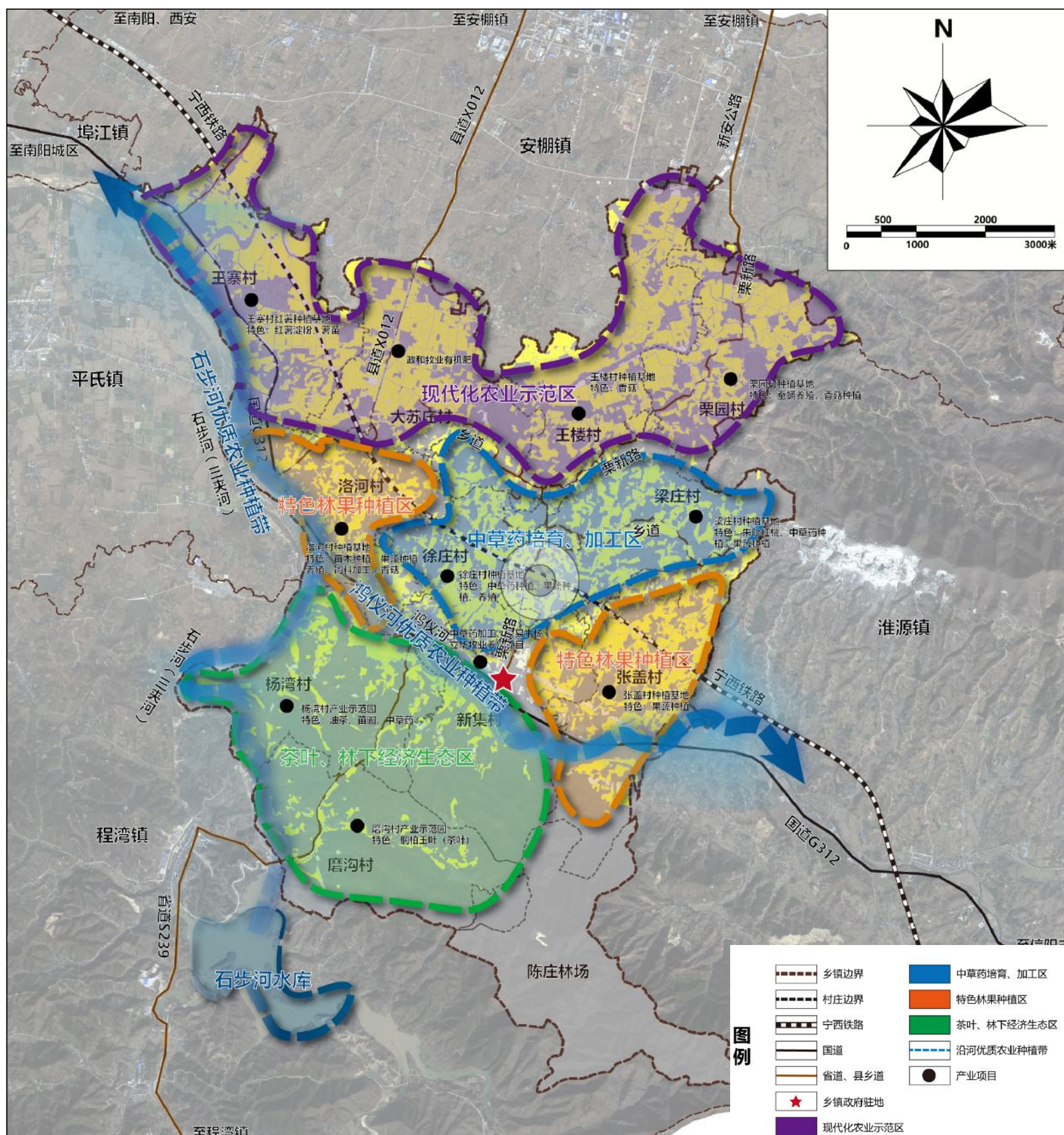
产业发展

全力构建一二三产业融合发展，着力打造：

高标准良田建设，培育1-2个由企业或合作社牵头的规模化运营试点。

建设一批特殊种植业产品初加工产业试点。

进一步提升磨沟特色文化旅游配套设施建设，加强磨沟村旅游品牌实力。

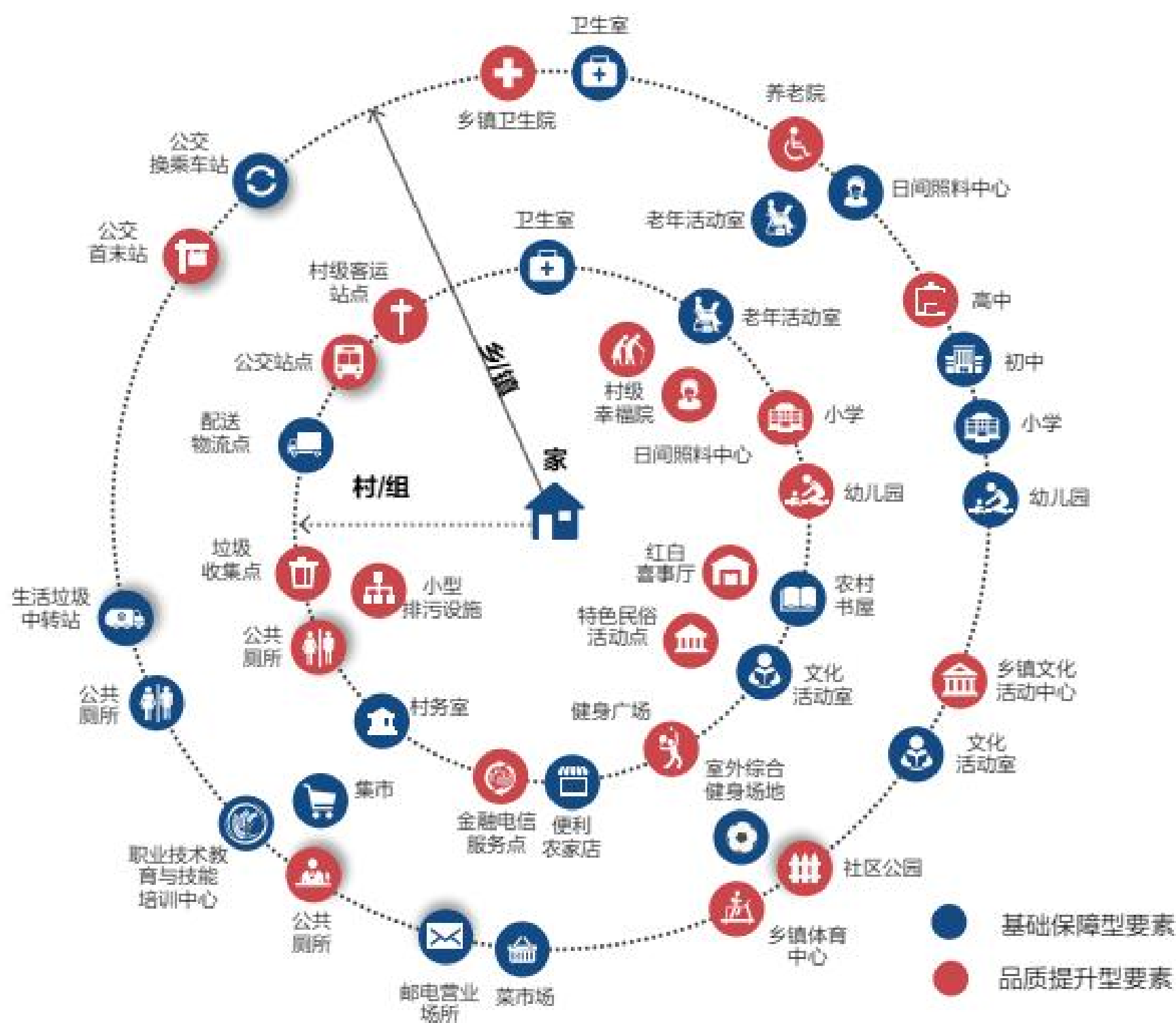


城镇生活圈

以集镇区为重点，主要满足当地居民的基本生活配套需求，完善相应的配套服务设施，服务范围是整个乡。

乡村生活圈

以梁庄村、洛河村、磨沟村为中心，构建乡村生活圈。注重基础和公共服务设施共建共享及各类设施之间的复合利用，提高资源利用水平。



05

支撑保障体系

- (一) 构筑通畅便捷交通网络
- (二) 构筑完善的市政基础设施体系
- (三) 建立健全综合防灾减灾体系



□ 高速公路

规划建设淮内高速，径集镇区南侧东西向贯通乡域，径杨湾村、新集村、张盖村。

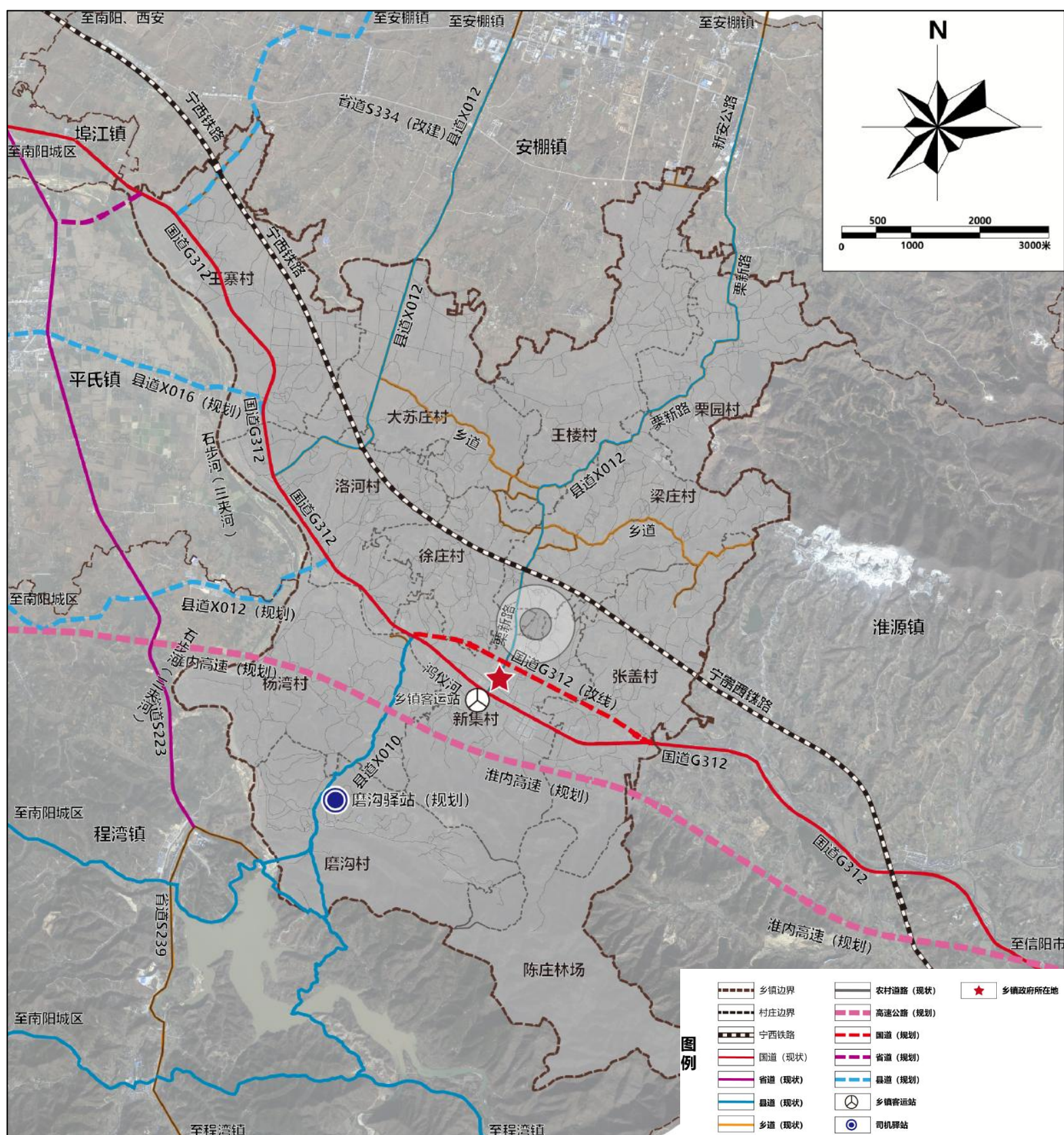
□ 国、省道

规划G312桐柏湖北交界至埠江段公路改建工程

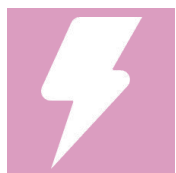
□ 县、乡道

对乡域内两条主要县乡道进行拓宽，分别为**栗新路（街西至马庄段）**与**现状乡道（洛河至苏庄段）**。

结合磨沟村、杨湾村肌理，规划休闲宜人、适合居民步行和骑行的旅游线路。



完善城乡一体的保障体系



电力

合理规划10kV中压配电网网架，加快村镇电力建设和农村电网的改造，降低线损，提高农村用电的安全性和稳定性。



燃气

改善能源消费结构、规定和技术标准，注重消防、安全和环境保护，提高燃气供应的可靠性。



供水

构建立体、综合、多功能的供水安全保障网。构建供水安全多级屏障，全流程保障饮用水安全。



排水

建设雨水排水防涝设施，加快市政排水系统建设与改造，提高城乡污水处理及资源化利用水平。



环卫

建立健全“户投放、村收集、镇转运、县处理”的环卫一体化体系。



通信

按照“三网融合设施共建”理念，统筹推进新一代移动通信网(包括5G)互联网和广播电视网建设。



灌溉

打造“节水高效、保障有力、生态友好、管理科学”的现代化灌溉体系

强化安全韧性的防灾体系



抗震



抗震设防烈度为6度，新建、改建、扩建的建设工程必须达到抗震设防标准，生命线系统提高一度设防。

防洪



对各河道定期进行疏浚，对防洪堤进行加固，确保汛期的行洪安全。
重点防护：石步河（三夹河）、鸿仪河。

消防



贯彻“以防为主、防消结合”的方针，建设适应经济和社会发展的消防安全保障体系。

人防



贯彻平战结合、军民结合、寓兵于民的方针，完善指挥、控制、通信、情报、警报为一体的人防指挥通信系统。

地质灾害



加强隐患排查整改，强化风险源头管控，科学推进地质灾害综合防治。

公共安全



建立健全反应灵敏、运行高效的突发公共事件应急体系。

06

国土综合整治与生态修复

(一) 国土综合整治

(二) 生态系统修复



高标准农田建设与农用地整治

统筹推进低效园地和林地整理、高标准农田建设，提高耕地质量，改善农业生产条件和农田生态环境，夯实农业现代化发展基础。对受污染土地、退化土地采取措施，实现污染物无害化和稳定化，恢复和提高土地生产能力。

加强低效农村建设用地整治

开展“空心村”、“一户多宅”用地整治，对零星村庄建设用地进行腾挪，将整治建设用地指标优先用于支持农村一二三产业融合发展，促进村庄建设用地集聚。

适度开发宜耕后备土地资源

在不破坏生态环境的条件下，结合宜耕后备资源评价结果，适度开发荒山、荒坡和荒草地等未利用地，补充耕地，加强农田防护林、水土保持林建设，治理水土流失，改善生态环境，不断提高土地质量和生产能力，实现生产、生活、生态并举，促进土地资源可持续利用。



统筹山水林田湖草综合生态修复

按照山水林田湖草沙“**整体保护、系统修复、综合治理**”的原则，结合农村人居环境整治，加快推进自然生态系统修复。通过优化调整生态用地布局，保护和恢复生态功能，维护生物多样性，提高防御地质灾害的能力，保持自然生态景观，提升生态系统质量。

◆水环境和河道保护修复工程



开展河道清淤疏浚，以清理河道垃圾、淤泥等为重点，提高行洪排涝能力，去除富营养物质，消除水体污染，维护河流水质，改善水生态环境。

采取河道整治、生态护岸、水生植物修复等工程措施。

◆自然保护地修复



对本地生物栖息地采取相应措施恢复和改善物种，科学调控自然保护地水位和水流，畅通水系循环。优先选用本土物种进行植被恢复，以增强生态系统的稳定性和适应性。

建立多部门协作、科技支撑、社会共治的协同机制，共同推进自然保护地的修复和管护工作。

◆矿山修复



消除矿山开采遗留的环境隐患，恢复被破坏的土地、植被和生态系统功能，逐步将已完成开采活动区域转变为能够自我维持的生态空间或可持续利用的土地资源。

07

保障规划实施

(一) 规划传导体系

(二) 实施保障措施



划分详细规划编制单元，明确向乡村规划传导主要内容，确保乡镇级规划内容和指标落实。

详细规划传导

明确城镇开发边界详细规划的编制单元，提出重要功能布局、开发强度、要素配置、空间形态等方面的约束要求，明确基础设施、公共服务设施和综合防灾减灾设施布局。

村庄规划传导

对村庄规划进行传导，并对其等级类型、发展方向进行引导，将耕地保有量、永久基本农田等底线管控的指标规模和空间布局传导至村庄。



加强党的领导

全面推进乡村振兴，坚持农业农村优先发展；全方位夯实粮食安全根基；促进区域协调发展，深入实施区域协调发展战略、新型城镇化战略，优化重大生产力布局，构建优势互补、高质量发展的乡域经济布局和国土空间体系。

规划体系构建

完善全域覆盖、分层管理、分类指导的规划体系；镇级国土空间总体规划充分衔接上位规划，引导下位规划编制，实现上下联动和实时监督。

落实监督制度

对规划实施情况进行动态监测；建立公众监督的长效机制，鼓励公众多层次参与规划实施监督。

信息平台建设

以一张底图为基础，整合叠加各级各类国土空间规划成果，实现各类空间管控要素精准落地，形成覆盖区域、动态更新、权威统一的国土空间规划“一张图”。



本规划所有数据和内容以最终批复为准。

