

公示版

桐柏县固县镇国土空间总体规划

TERRITORIAL SPATIAL PLANNING OF GUXIANZHEN

(2021-2035年)

2035

前言

PREFACE

建立国土空间规划体系并监督实施，将主体功能区规划、土地利用规划、城乡规划等空间规划融合为统一的国土空间规划，实现“多规合一”，强化国土空间规划对各专项规划的指导约束作用，是党中央、国务院作出的重大部署。

按照国家和河南省要求，固县镇人民政府会同桐柏县自然资源局组织编制了《桐柏县固县镇国土空间总体规划（2021—2035年）》（以下简称《规划》）。该规划是对镇域范围内国土空间开发保护做出的总体安排和综合部署；是制定空间发展政策、开展国土空间资源保护利用修复和实施国土空间规划管理的蓝图；是编制详细规划的依据。

概述

Summery

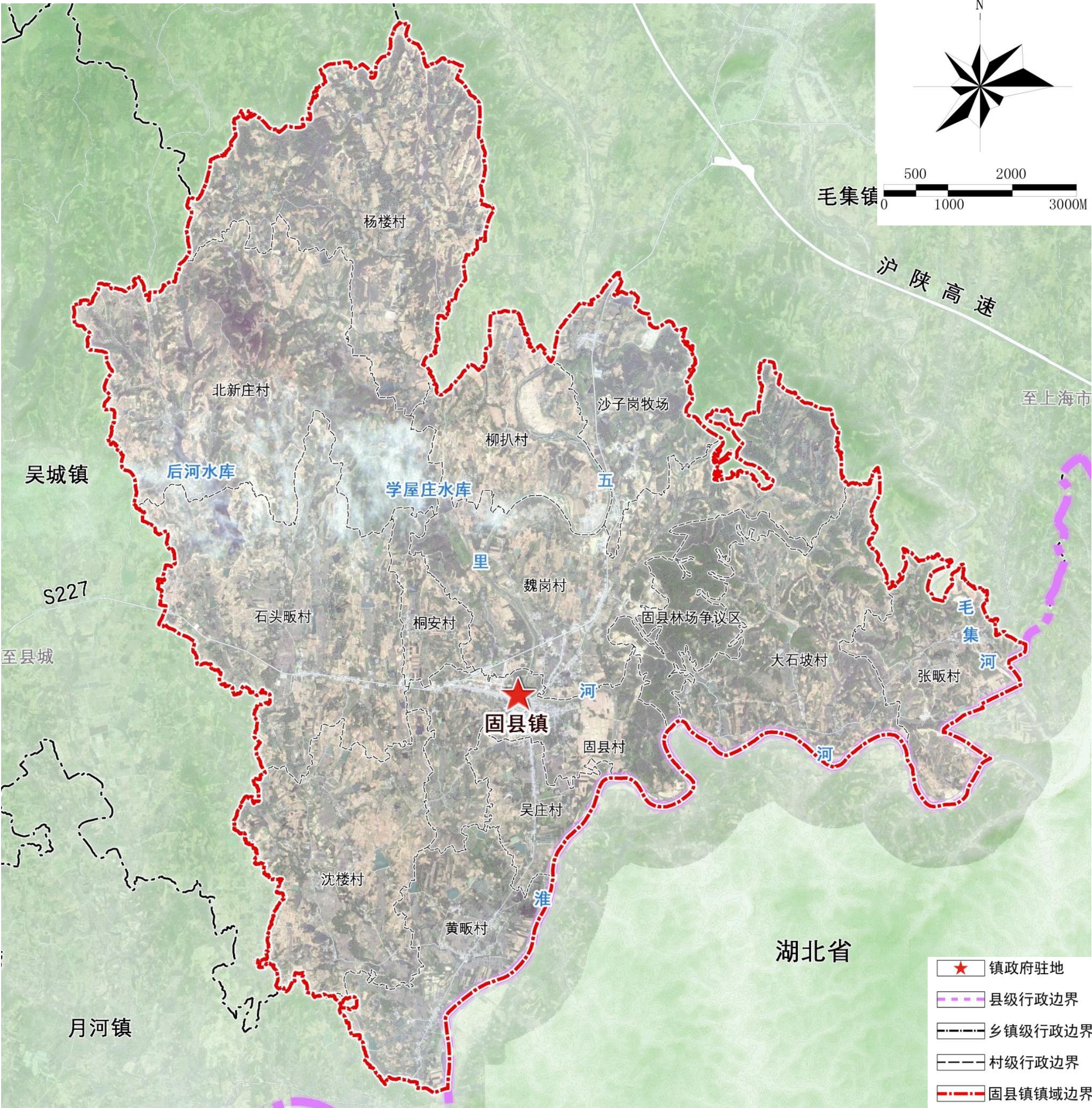
固县镇位于桐柏县**东部**，距桐柏县城**25公里**，省道**S227**自西向东横贯全境。

**城镇化率** (2020年)
25.93%

**常住人口** (2020年)
1.35万人

**国土面积**
120.45平方公里

镇域范围：



目录

CONTENTS

1 总则
General principles

2 发展定位与目标
Development positioning and goals

3 底线约束
Bottom line constraint

4 自然资源保护利用
Conservation and Utilization of Natural Resources

5 统筹镇村发展
Coordinate the development of towns and villages

6 完善设施支撑
Improve facility support

7 健全空间治理
Establish sound spatial governance

8 保障规划实施
Ensure the implementation of planning

1

总 则

General principles

- 规划范围
- 规划期限



1

总则

General principles

规划范围

规范范围包括**镇域**和**镇政府驻地**两个空间层次。其中：

镇域规划范围：固县镇行政辖区面积为**120.45平方公里**，包括12个行政村和1个国营沙子岗牧场。

镇政府驻地规划范围：北至东至省道227和政通路交叉口，南至康乐路，西至固县道班，规划范围面积为171.36公顷。

规划期限

规划期限：**2021-2035年**；

近期：2021—2025年

远期：2026—2035年

远景展望至2050年。

2

发展定位与目标

Development positioning and goals

- 规划原则
- 发展定位
- 发展目标



底线约束、绿色发展

树牢底线思维，强化刚性管控，落实上位国土空间总体规划划定成果，优先保护耕地和永久基本农田。持续改善生态环境、提高资源利用率、降低碳排放，促进经济社会发展全面绿色转型。

全域统筹、镇村协同

坚持水林田湖草沙生命共同体理念，统筹全域全要素，推动形成生态、生产、生活空间融合发展。坚持镇村联动发展，统筹优化镇村空间布局和资源配置，推进基本公共服务均等化。

以人为本、品质提升

坚持以人民为中心，以满足人民对美好生活的向往为目标。充分考虑经济社会发展目标和发展阶段，提升人居环境质量，改善基础设施和公共服务设施水平，提升人民群众的获得感、幸福感和安全感。

因地制宜、节约集约

结合自然禀赋和人文资源，发挥本地特色和优势，探索内涵式、集约型的高质量发展新路径，推动土地节约集约利用，全面提高土地利用效率与城乡发展质量，促进人与自然和谐共生。

2 发展定位与目标

Development positioning and goals

发展定位

依据上位规划和自身发展条件，明确固县镇发展定位为：

以生态农业种植为重点的农业型乡镇

农业强镇



文化名镇



2025

稳步提升

永久基本农田保护红线严格落实，镇域内淮河及其支流水系生态功能得到大幅提升，资源利用水平显著提高；民生设施建设取得显著成效，乡村地区基本实现集约发展，传统历史文化得到保护、传承和弘扬；现代农业产业体系初具规模，一二三产融合发展水不断提升，区域合作水平全面加强，力争建成桐柏县东部片区生态绿色发展示范镇。

2035

持续发展

粮食安全更加稳固，基本实现农业现代化。城镇功能完善，人居环境优良，文化吸引力突出，城乡一体化发展水平大幅提高；现代化产业体系基本建立，乡村振兴得到全面发展。立足乡镇定位，促进文化资源与农业生态经济深度融合，最终将固县打造成为“文化固县、富强固县、美丽固县、魅力固县”。

3

底线约束

Bottom line constraint

- 总体空间格局
- 底线管控





构建“一核三中心一轴三片区”的国土空间总体格局

- **一核**：镇政府驻地全镇的综合服务核心；
- **三中心**：北新庄村、大石坡村、黄畈村三个行政村；
- **一轴**：依托省道227形成东西向发展轴线；
- **三片区**：北部发展区、南部发展区和东部发展区。

3 底线约束

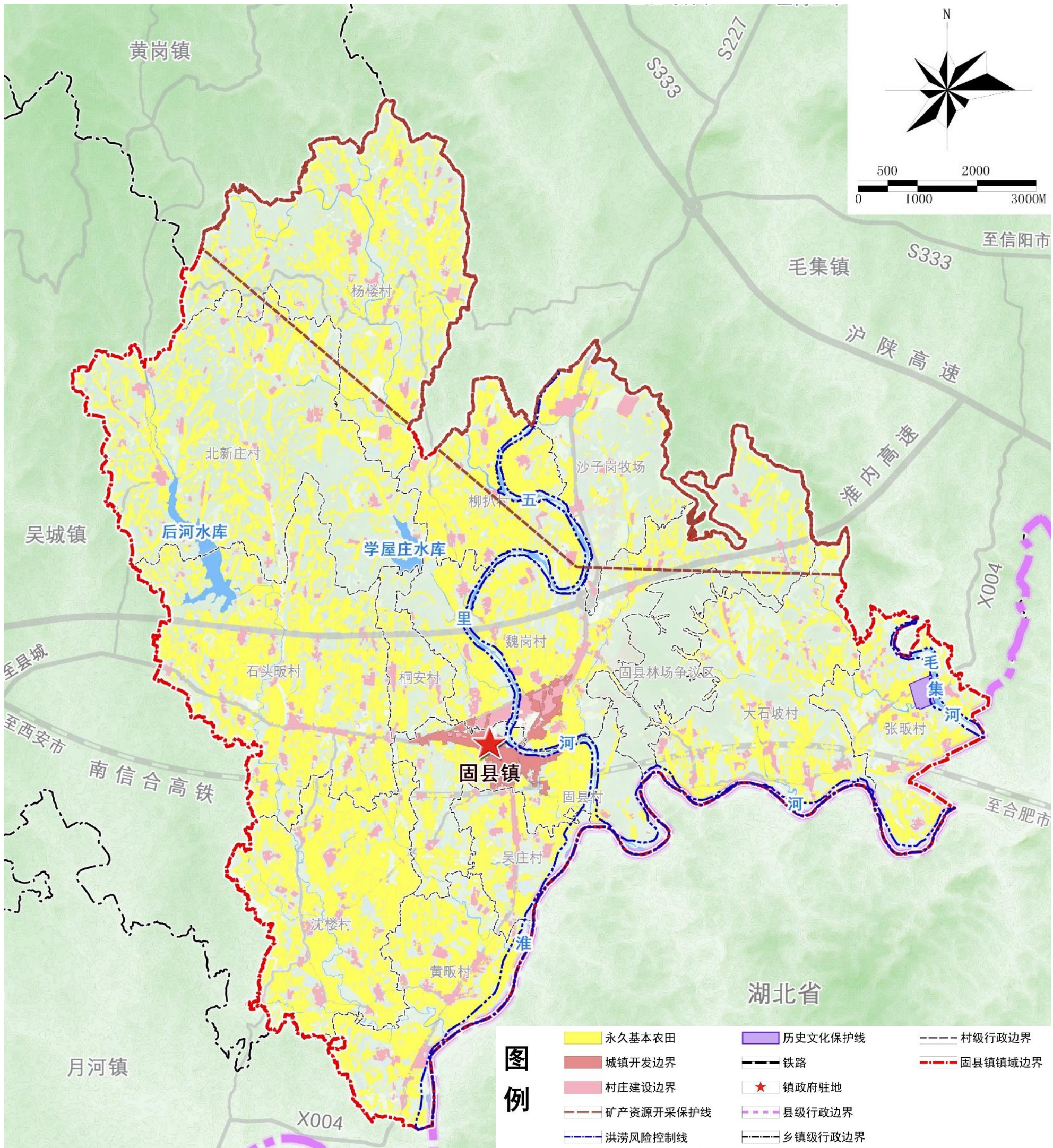
Bottom line constraint

底线管控

全镇落实耕地保有量不低于**4780.40公顷**；永久基本农田面积不低于**4585.90公顷**；

全镇落实城镇开发边界面积**112.03公顷**；划定村庄建设边界面积**563.48公顷**；

全镇落实洪涝风险控制线面积**352.14公顷**；历史文化保护线面积**15.96公顷**；矿产资源开采保护线面积**2677.47公顷**。



4 自然资源保护利用

Conservation and Utilization of Natural Resources

- 耕地资源保护利用
- 水资源保护利用
- 林地资源保护利用
- 湿地资源保护利用
- 建设用地保护利用
- 矿产资源保护利用





严格保护耕地和永久基本农田

规划至2035年，将上位规划下达的4780.4公顷（7.17万亩）耕地和4585.9公顷（6.88万亩）永久基本农田足额带位置落实到行政村。



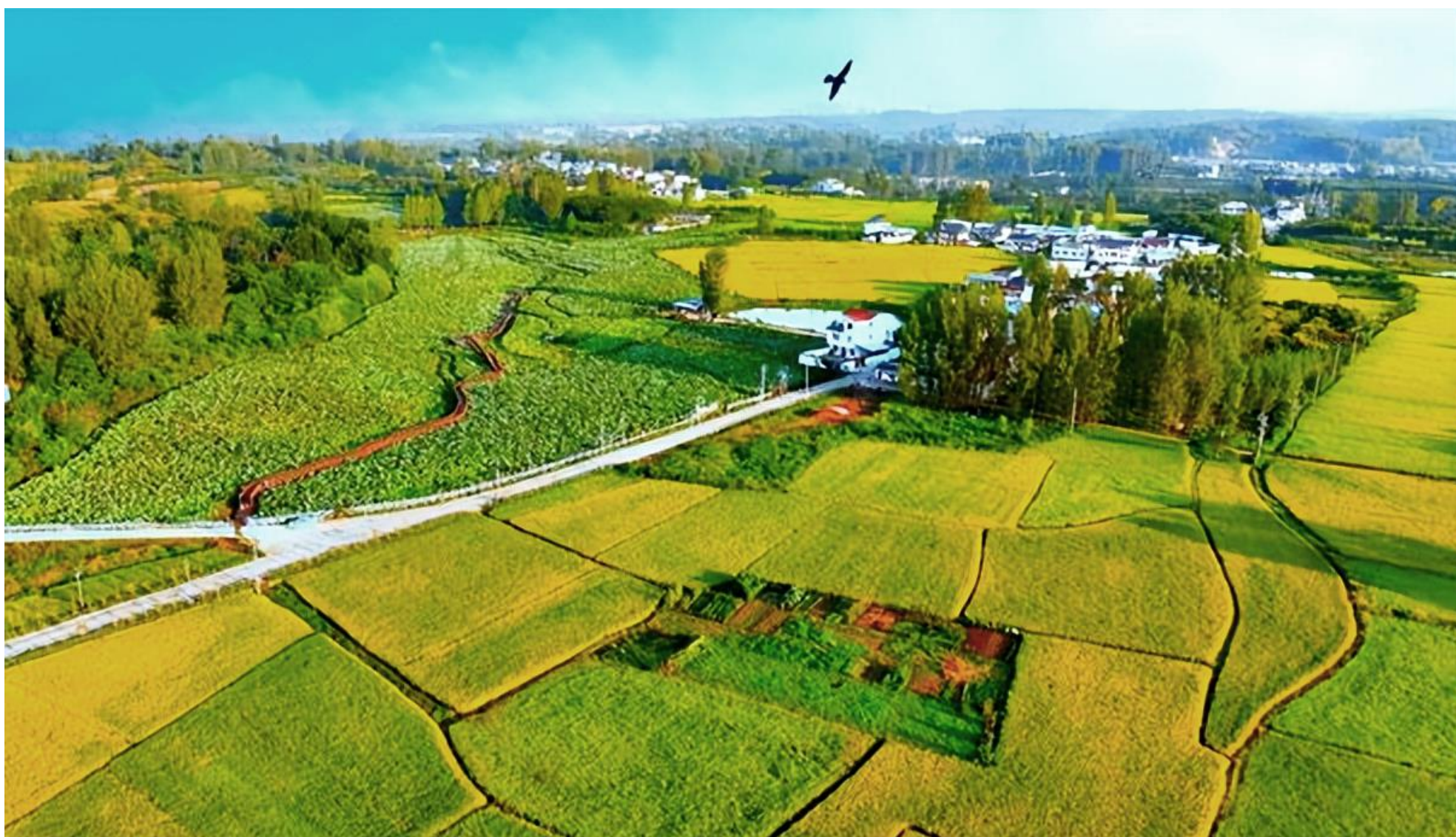
落实耕地用途管制

严格执行耕地占补平衡制度，优化补充耕地途径，补充耕地任务以镇域自行平衡为主、县域省域内调剂为辅。将全域土地综合整治、农业结构调整及农村建设用地整治等形成的新增耕地，纳入新增耕地指标库管理，作为补充耕地来源。



加快高标准农田建设

围绕提升粮食产能，统筹推进中低产田改造、灌区续建配套与节水改造、地力培肥、农田基础设施建设等，实施高标准农田建设、提质改造工程，打造一批优质高产高效、绿色生态安全的高标准农田。



□ 水资源保护利用



优化水资源配置

落实最严格的水资源管理制度，严格用水总量控制。做好当地地表水、地下水、跨流域调水、过境水等多种水源的优化配置与科学开发利用。加强雨水、污水和废水的再生利用。



提升水资源利用效率

优化用水结构。按照工农业用水负增长、生活用水控制增长、生态用水适度增长的原则，加强节水管控，适当合理开发利用过境水源，提高水资源综合利用效率和工业用水重复利用率，形成与社会、经济发展相匹配的用水结构。

□ 林地资源保护利用



林地用途管制

严格控制林地转为其他农用地。禁止毁林开垦、毁林挖塘等将林地转为其他农用地。优化林地结构，不断提高林地质量，形成健康稳定的林地生态系统，促进生态环境的改善。



林地资源管理

保护林业红线，推动农田防护林建设与更新，加强幼龄林抚育，优化林分结构。严格执行限额管理制度，确保林地数量持续增长、林地质量不断提高、生态功能逐步增强。



严格控制占用湿地

实行湿地面积总量管控制度。建设项目选址、选线应当避让湿地，无法避让的应当尽量减少占用，并采取必要措施减轻对湿地生态功能的不利影响。



加强湿地污染防治

减缓人为因素和自然因素导致的湿地退化，维护湿地生态功能稳定。在湿地范围内从事旅游、种植、畜牧、水产养殖、航运等利用活动，应当避免改变湿地的自然状况，并采取措施减轻对湿地生态功能的不利影响。



开展湿地保护与修复

充分考虑水资源禀赋条件和承载能力，合理配置水资源，保障湿地基本生态用水需求，维护湿地生态功能。对具备恢复条件的原有湿地、退化湿地，因地制宜采取水体治理、土地整治、植被恢复、动物保护等措施，增强湿地生态功能和碳汇功能。



4 自然资源保护利用 建设用地、矿产资源保护利用

Conservation and Utilization of Natural Resources

□ 建设用地保护利用



建设用地总量控制

规划至2035年，城乡建设用地规模控制在675.51公顷以内，其中城镇建设用地面积控制在112.03公顷以内，村庄建设用地面积控制在563.48公顷以内。



机动指标预留

预留不超过5%的机动指标。暂不上图落位，通过台账进行管理，用于保障暂时无法确定位置的村民居住、农村公共公益设施以及零星分散的农（矿）产品初加工、乡村文旅设施、农村新产业新业态等一二三产业融合发展用地需求。

□ 矿产资源保护利用



重点勘察区

镇域东北区域为桐柏县黄岗铁矿重点勘查区，总面积为2677.47公顷。



矿产资源开发利用

矿产资源控制线边界内的土地和矿产资源受到保护，不能随意开采、开发和利用。必须严格执行矿产资源开发利用规划，确保控制线内的矿产资源开发利用活动符合规划确定的方向和规模。

5

统筹镇村发展

Coordinate the development of towns and villages

- 村庄分类规划
- 产业空间布局



5 统筹镇村发展

Coordinate the development of towns and villages

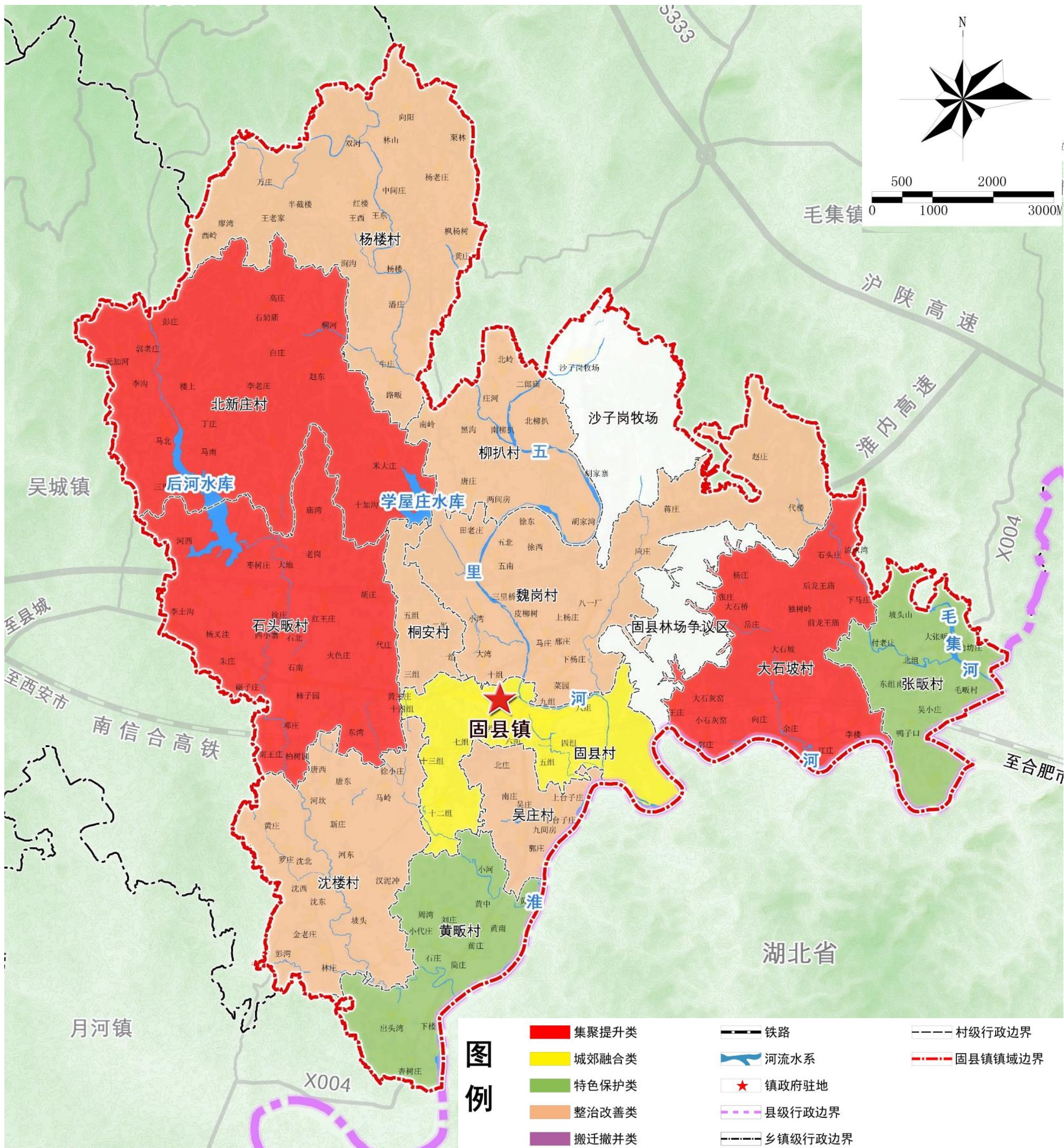
村庄分类布局

城郊融合类村庄**1个**，为固县村；

集聚提升类村庄共**3个**，为北新庄村、大石坡村和石头畈村；

特色保护类村庄**2个**，为黄畈村和张畈村；

整治改善类村庄共**6个**，为吴庄村、桐安村、杨楼村、柳扒村、沈楼村和魏岗村；

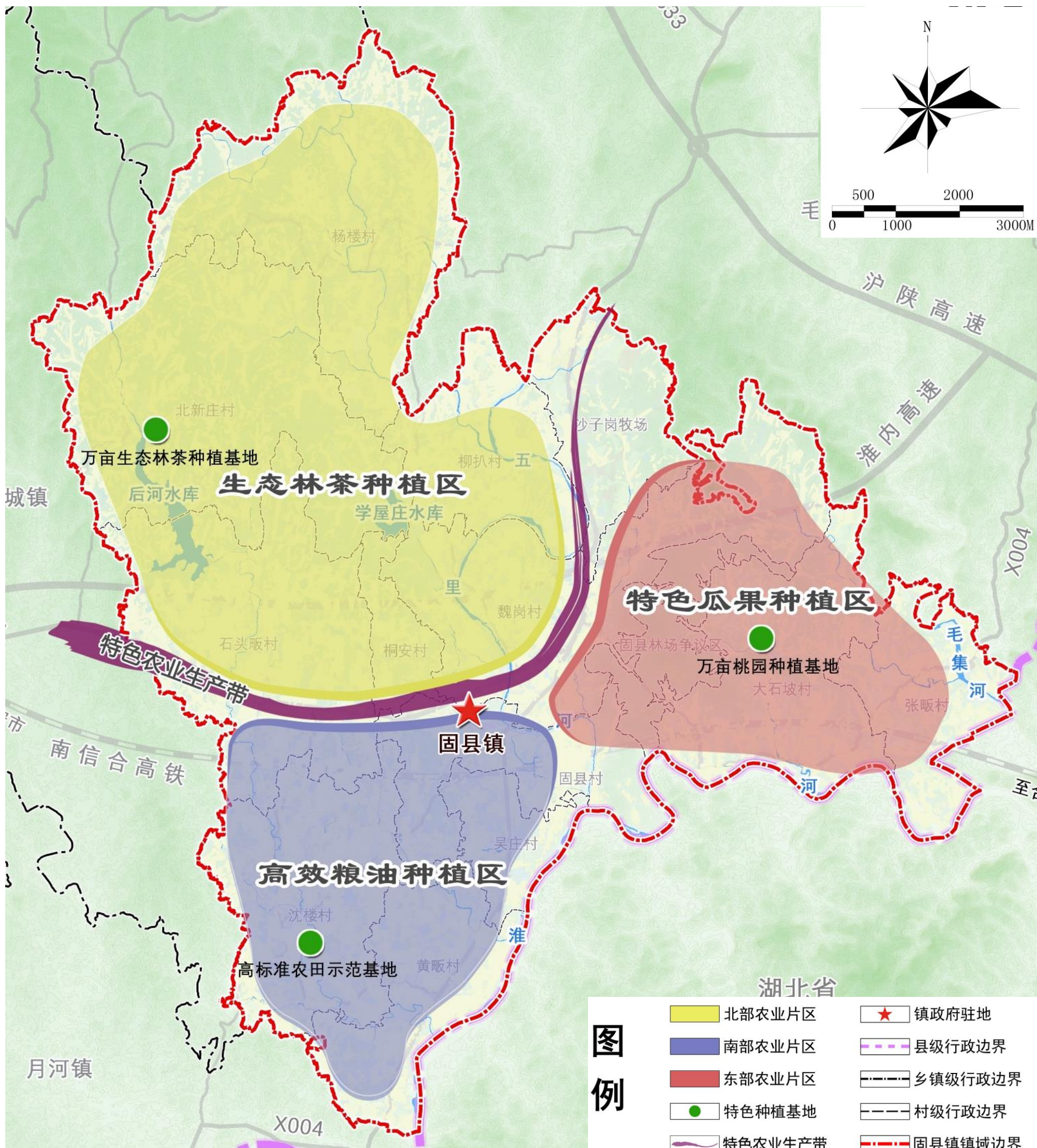


5 统筹镇村发展

Coordinate the development of towns and villages

产业空间布局

- **第一产业**：打造生态农业基地，一二三产业协同发展，做强“北新庄茶叶”、“大石坡砂红桃” 2个农业品牌；
- **第二产业**：加快乡镇产业园区建设，打造桐柏东部片区农产品加工仓储集散中心；
- **第三产业**：培育乡村发展新动能，着力打造区域性休闲养生度假基地。



6 完善设施支撑

Improve facility support

- 综合交通规划
- 完善市政基础设施
- 健全综合防灾体系

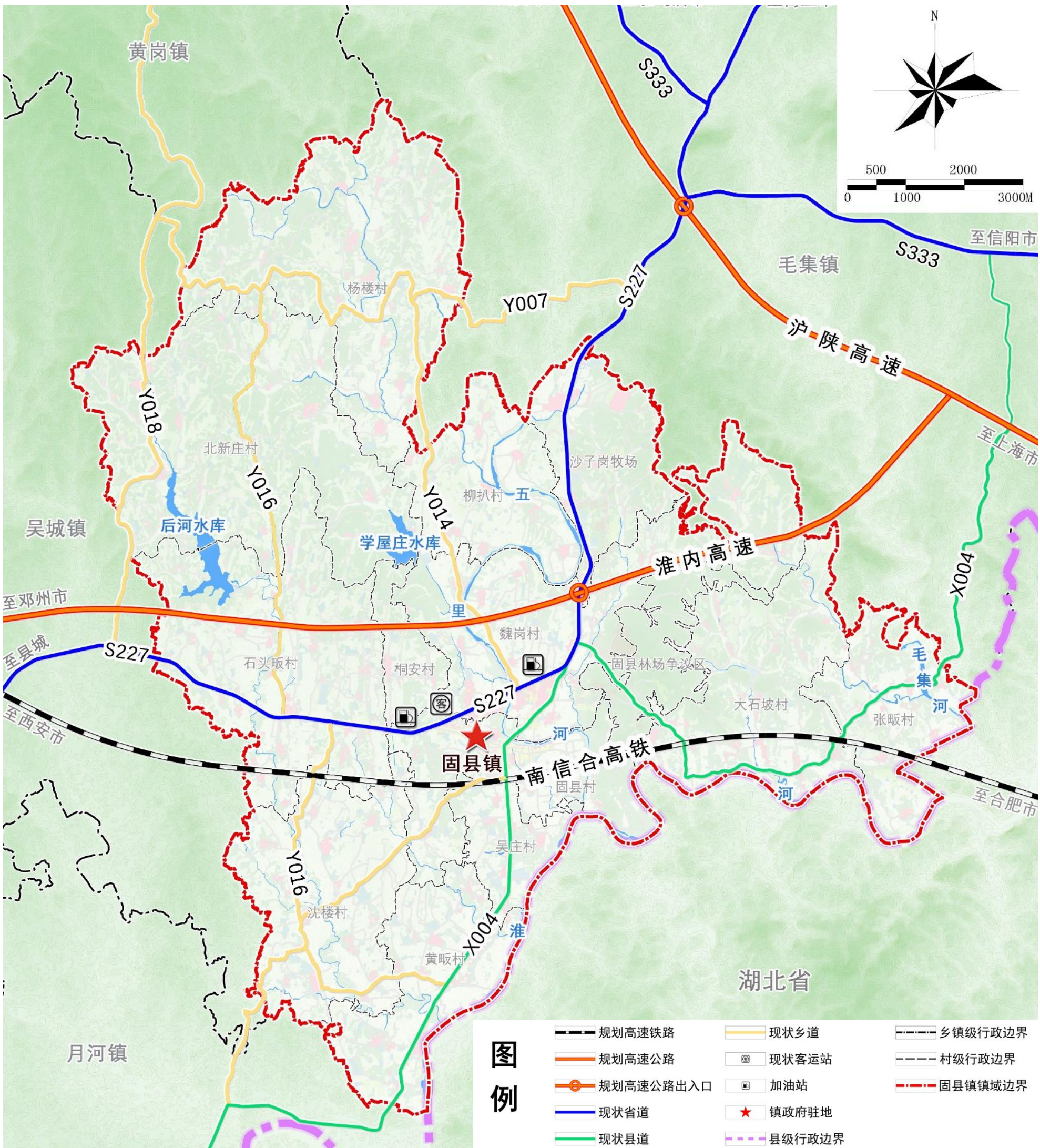


6完善设施支撑

Improve facility support

综合交通规划

- **高速公路**：规划新建淮滨至内乡高速公路，并在省道227衔接处规划高速出入口；
- **干线公路**：规划改扩建省道227,保留现状县道004；保留现状乡道4条;
- **农村道路**：建制村连村路按照8米宽标准、其他路按照6米宽通行双车道标准升级改造。

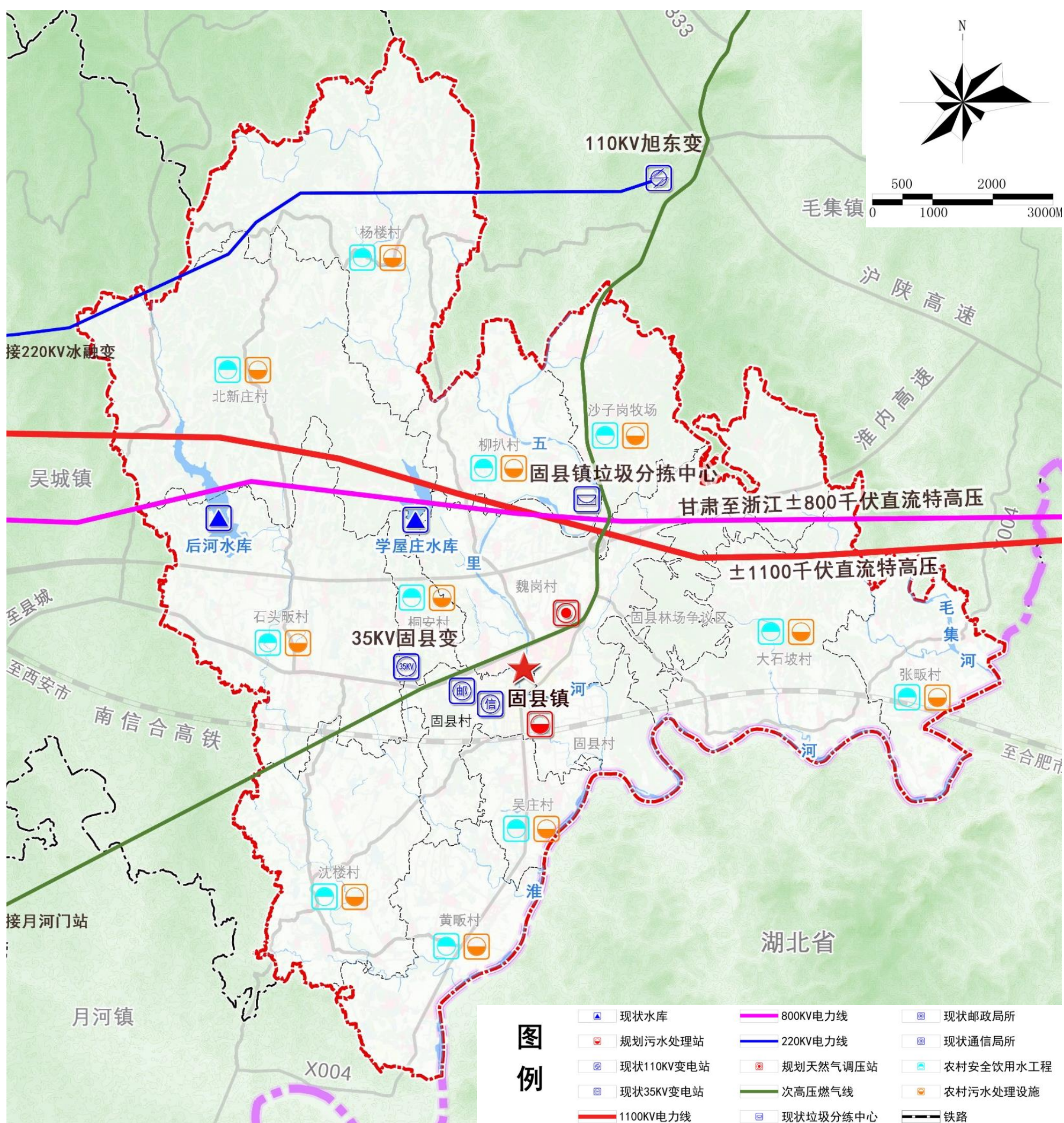


6完善设施支撑

Improve facility support

完善市政基础设施

- **供水**：推进城乡供水一体化，解决农村供水短板；
- **排水**：有效处理生活污水，改善人居环境。
- **电力、电信**：优化通讯网络，提升电力综合利用效率；
- **邮政**：镇域邮政服务范围全覆盖，行政村配建村邮站；
- **环卫**：实现城乡环卫一体化，完善垃圾收运处理机制；

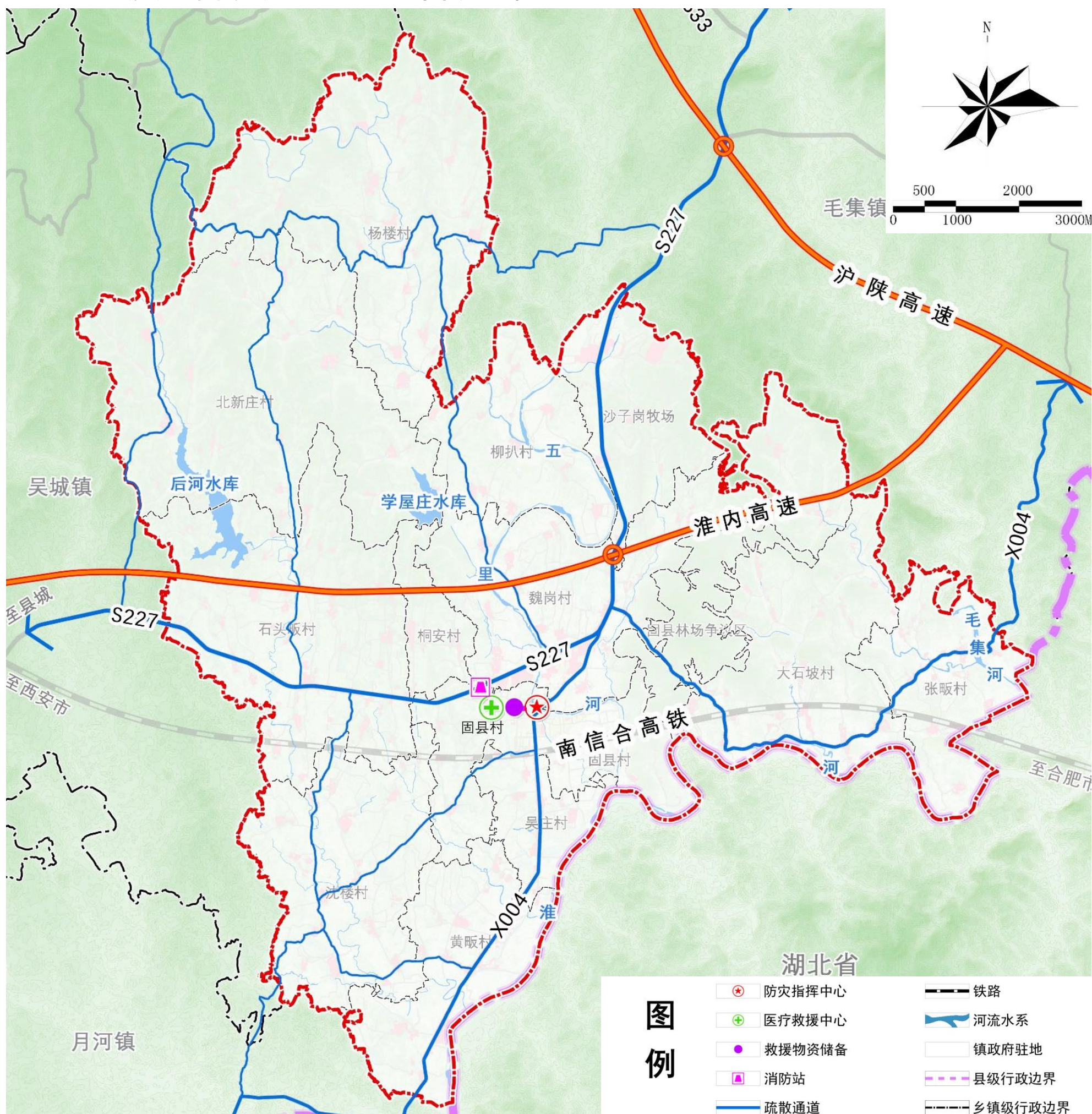


6完善设施支撑

Improve facility support

健全综合防灾体系

- **防洪排涝**：镇政府驻地防洪工程按20年一遇标准设防，村庄按10年一遇标准进行设防。镇域内毛集河、五里河按10年一遇标准设防，五里河镇政府驻地段按照20年一遇防洪标准设防。防涝标准采用10年一遇；
- **抗震救灾**：**基本烈度为VI度**，一般工业及民用工程按**VI度**设防，生命线工程按**VII度**采取防震措施；
- **地质灾害防治**：采取近远结合、生物措施和工程措施相结合等方式，对地质灾害易发区进行综合防治；



7 健全空间治理

Improve spatial governance

- 土地综合整治
- 生态修复



统筹推进农用地整治

按照适度规模经营和现代农业生产需要，优化农用地结构布局，**加强闲置、低效的零散耕地、农用地的统筹利用**，推进土地集中连片整治，进一步增加有效耕地面积，优化耕地布局，提高农业综合生产能力。推进农用地整治提质，补充耕地潜力。

高标准农田建设

加强高标准农田建设，规划期末把有条件的永久基本农田全部建成高标准农田。根据桐柏县“三区三线”划定成果，去除不符合整治要求的地块后确定固县镇高标准农田整治潜力。

开发宜耕后备耕地

在不破坏生态环境的条件下，结合宜耕后备资源评价结果，**适度开发**荒山、荒坡和荒草地等**未利用地**，大力补充耕地，加强农田防护林、水土保持林建设，治理水土流失，改善生态环境，不断提高土地质量和生产能力，实现生产、生活、生态并举，促进土地资源可持续利用。

推进农村建设用地整治

有序引导、稳妥开展农村低效建设用地整治。以民生需求、城镇发展和基础设施建设等为依托，结合村庄分类成果，在**尊重群众意见**的基础上，推动**农村居民点实施整治**，**盘活闲置集体建设用地和宅基地、废弃厂矿道路等**。合理腾退闲置宅基地、村内废弃地和空闲地，形成农村人口向城镇集中，产业向园区集中，耕地向适度规模经营集中的乡村空间新格局。

统筹山水林田湖草综合生态修复

按照山水林田湖草沙“整体保护、系统修复、综合治理”的原则，结合农村人居环境整治，加快推进自然生态系统修复。通过优化调整生态用地布局，保护和恢复生态功能，维护生物多样性，保持自然生态景观，提升生态系统质量。



□ 水环境和水生态治理工程

主要为**淮河、五里河、毛集河等河流**综合治理工程。对区域内的河流沟渠进行探源截污、垃圾清理、清淤疏浚、恢复自然联通，加强岸坡植物缓冲带对面源污染入河的拦截与净化，全面推进水生态环境综合治理，努力实现区域内河流水域不萎缩、生态功能不衰减。



□ 矿山生态修复治理工程

因矿制宜，优化治理，实现新增土地、景观再造、地质灾害防治等综合成效，全面改善矿山生态环境。推进废弃矿山、水、田、林综合治理，按照“宜林则林、宜耕则耕、宜草则草、宜水则水”的原则，因地制宜，与辖区植树造林、土地整治等相结合，开展矿山生态修复绿化工作。



□ 土壤环境保护修复

以小流域为单元实施水土流失综合治理工程，坚持工程与生物措施相结合、人工治理与自然修复相结合，综合运用土地整治、土壤改良、植被恢复、生物修复、退耕还林还草、保护性耕种、封山育林等手段，加强重点地区水土流失防治，调整优化土地利用结构，保护自然生境和生物群落，恢复自然生态系统。

8

保障规划实施

Ensure the implementation of planning

- 规划传导体系
- 健全配套政策机制



详细规划传导（城镇开发边界内）

结合镇政府驻地建设需求，考虑城镇社区生活圈配套服务半径，以城镇开发边界和城镇道路为界，将镇政府驻地划分为**3个详细规划管理单元**。

落实总体规划中提出的人口和建设用地规模、开发强度、公共服务设施与市政设施配置等管控内容。

村庄规划传导（城镇开发边界外）

固县林场争议区和沙子岗牧场等非行政村区域**不编制**村庄规划。

规划建议**优先将开展**乡村建设示范、全域土地综合整治项目多、计划开展农村集体经营性建设用地入市等亟待村庄规划支撑的村庄开展村庄规划编制工作。

固县镇暂不编制村庄规划的村庄可依据“**通则式**”村庄规划管理规定办理规划许可手续。



强化制度保障

严格落实国土空间用途管制制度，加强建设项目用地预审。严格农用地、未利用地转用审查报批。明确规划实施的组织要求及相关配套政策。



规范全生命周期实施管理

健全国土空间规划实施监测评估预警机制。通过数字化、网络化支撑国土空间规划实施监督监测的智能化，逐步提升对重点区域、重点地块、重点工程等规划实施情况的监测预警能力。



强化公众参与

健全监督机制，强化规划编制、管理的各个阶段公众参与。建立健全多方协商机制，扩大公众和社会各界参与程度，全过程推进公众参与实施。

本规划所有数据及内容以最终批复为准

