

公示版

桐柏县平氏镇国土空间总体规划

TERRITORIAL SPATIAL PLANNING OF LIUQUANPU

(2021-2035年)

桐柏

2035

概述 SUMMARY

南阳市桐柏县**平氏镇**，处于桐柏县西部，与唐河县搭界，是西部片区重要的节点小城镇，是全县特色种植乡村振兴的**先行区**。



城镇化率 (2020年)

33.73 %



常住人口 (2020年)

18235 人



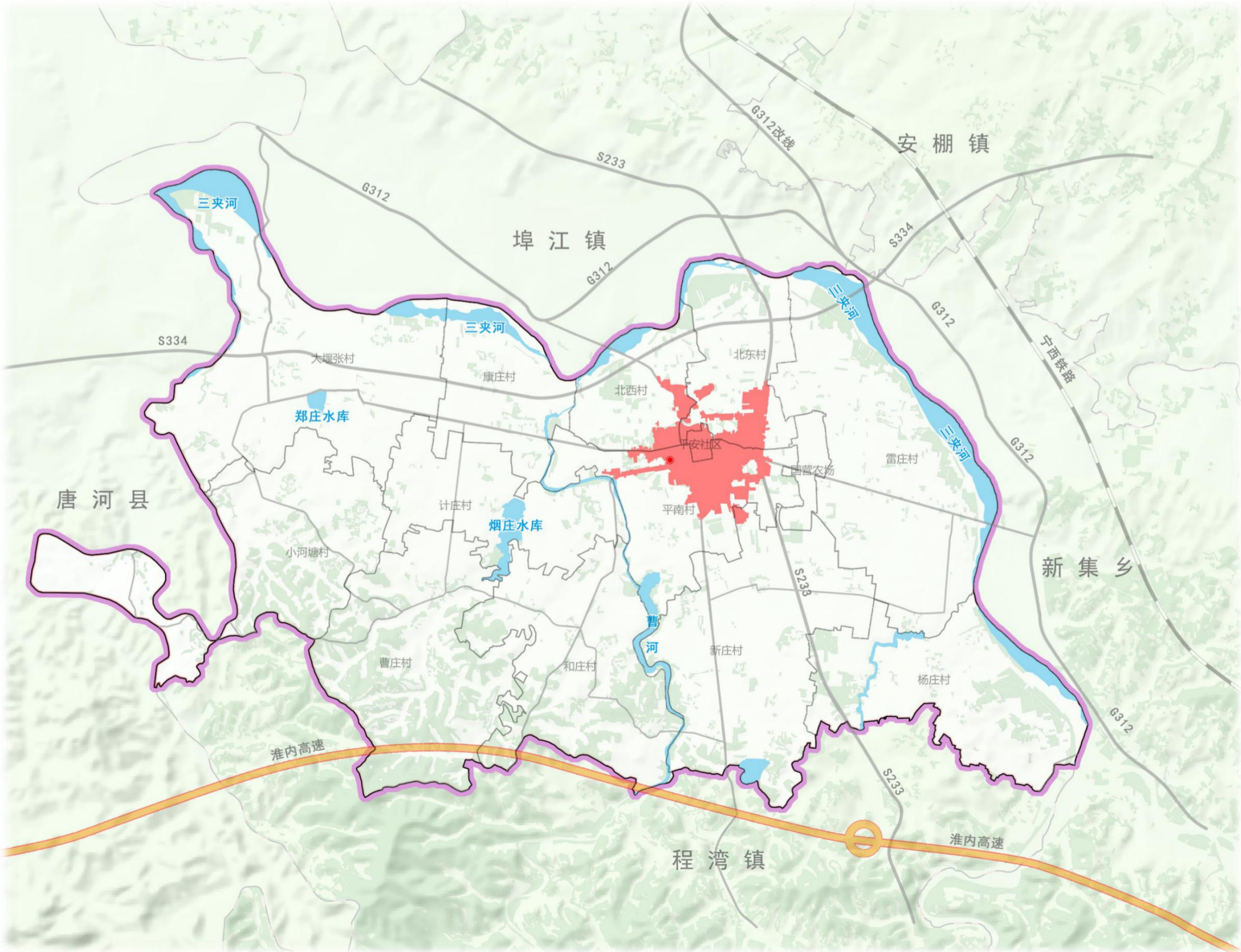
国土面积

47.59 平方公里



国土空间特征

西南浅山，余皆平原，宽广平坦



概述 SUMMARY

■ 指导思想

习近平新时代中国特色社会主义思想为指导，贯彻落实中共中央国务院《关于建立国土空间规划体系并监督实施的若干意见》、《关于全面开展国土空间规划工作的通知》等文件精神和国家相关法律、法规。融合上位主体功能区规划、城乡规划、土地利用规划等各类空间性规划，牢固树立和全面贯彻落实创新、协调、绿色、开放共享的发展理念，坚持以人民为中心，统筹发展和安全，促进人与自然和谐共生，结合平氏镇实际，实现基层国土空间总体规划得战略性，全局性与规划方案实施可操作性的有机统一，为全面实现乡村振兴提供科学支撑。

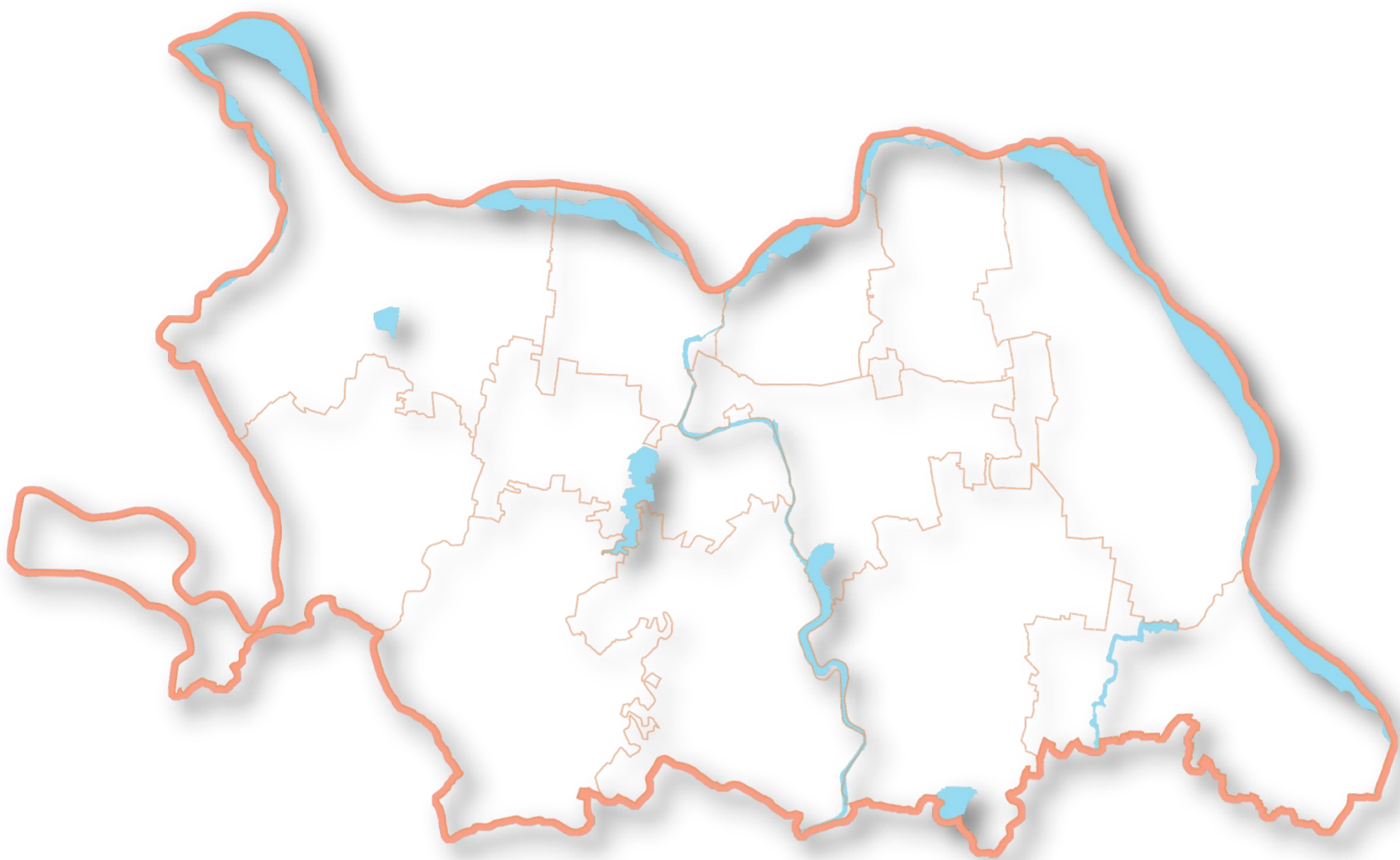
■ 规划范围与规划期限

➤ 规划范围：平氏镇行政辖区，镇域总面积**47.59**平方公里。

➤ 规划期限：**2021-2035年**

近期至2025年，远期至2035年，愿景展望至2050年

01	落实区域战略，科学确定目标定位
02	严守底线约束，构筑国土空间格局
03	留住乡愁记忆，优化农业空间布局
04	镇村统筹发展，优化城镇空间布局
05	强化设施支撑，构建安全韧性城镇
06	健全治理提质，提升空间治理能力
07	保障规划实施，强化规划传导体系



01

落实区域战略， 科学确定目标定位

- (一) 城市定位
- (二) 城市职能
- (三) 总体目标
- (四) 重点战略

桐柏县农旅融合一体化发展先行镇



绿色生态型特色农业示范镇



2025

核心聚集

城镇功能布局持续优化，城乡融合发展体制机制基本形成；产业发展加速，一二三产融合发展，构建可持续的生态经济产业体系；重大公共服务设施建设取得显著进展；耕地保护措施基本落实；生产、生活、生态空间更加协调。

2035

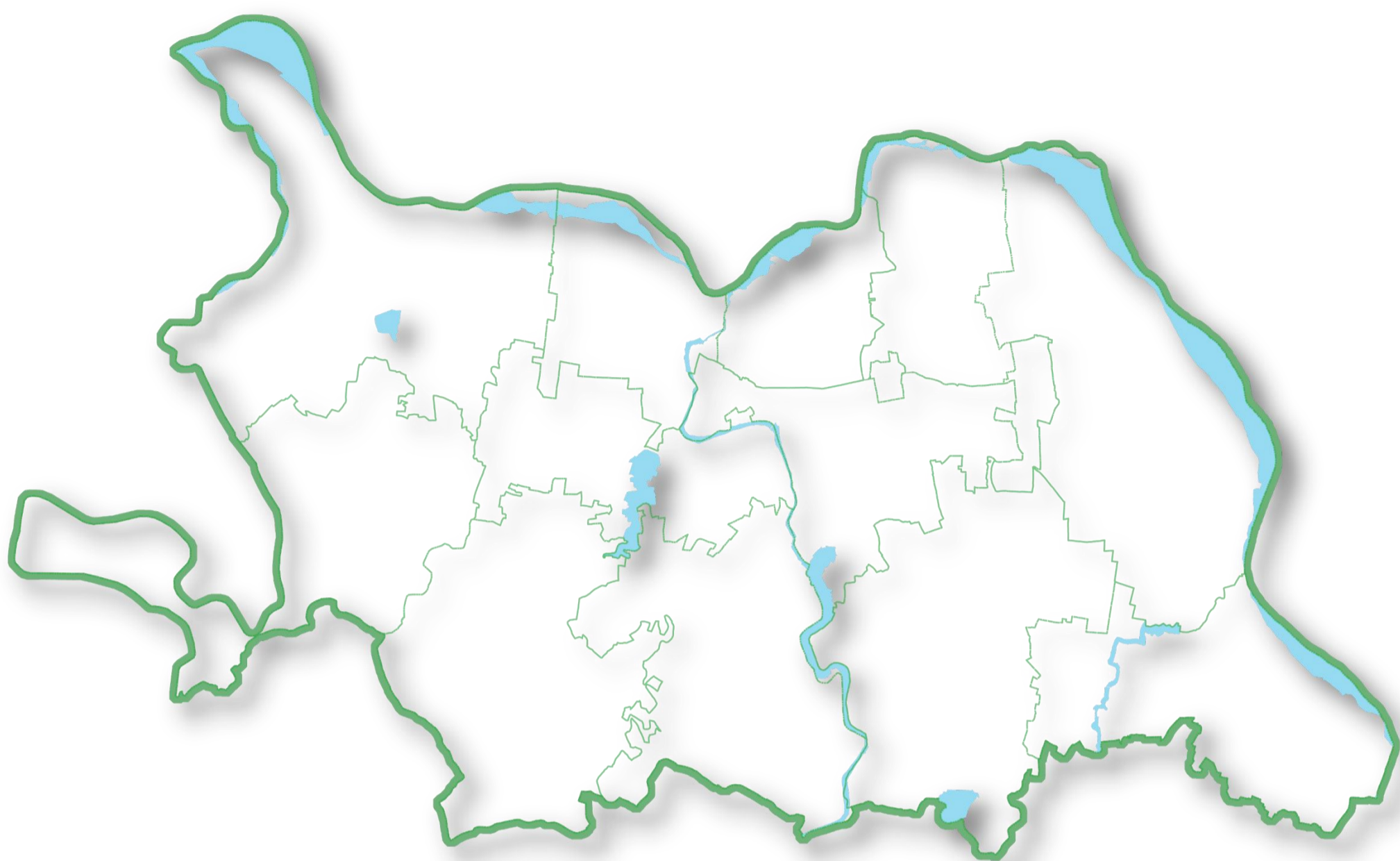
稳步提升

国土空间治理体系和治理能力现代化基本实现，优良的生态格局全面稳固，城镇功能完善，人居环境品优良，文化吸引力突出，城乡一体化发展水平大幅提高，现代化产业体系基本建立，对外开放水平大幅提高，乡村振兴得到全面发展。全面建成和谐共生、文化农旅深度融合的宜居城镇。

2050

持续发展

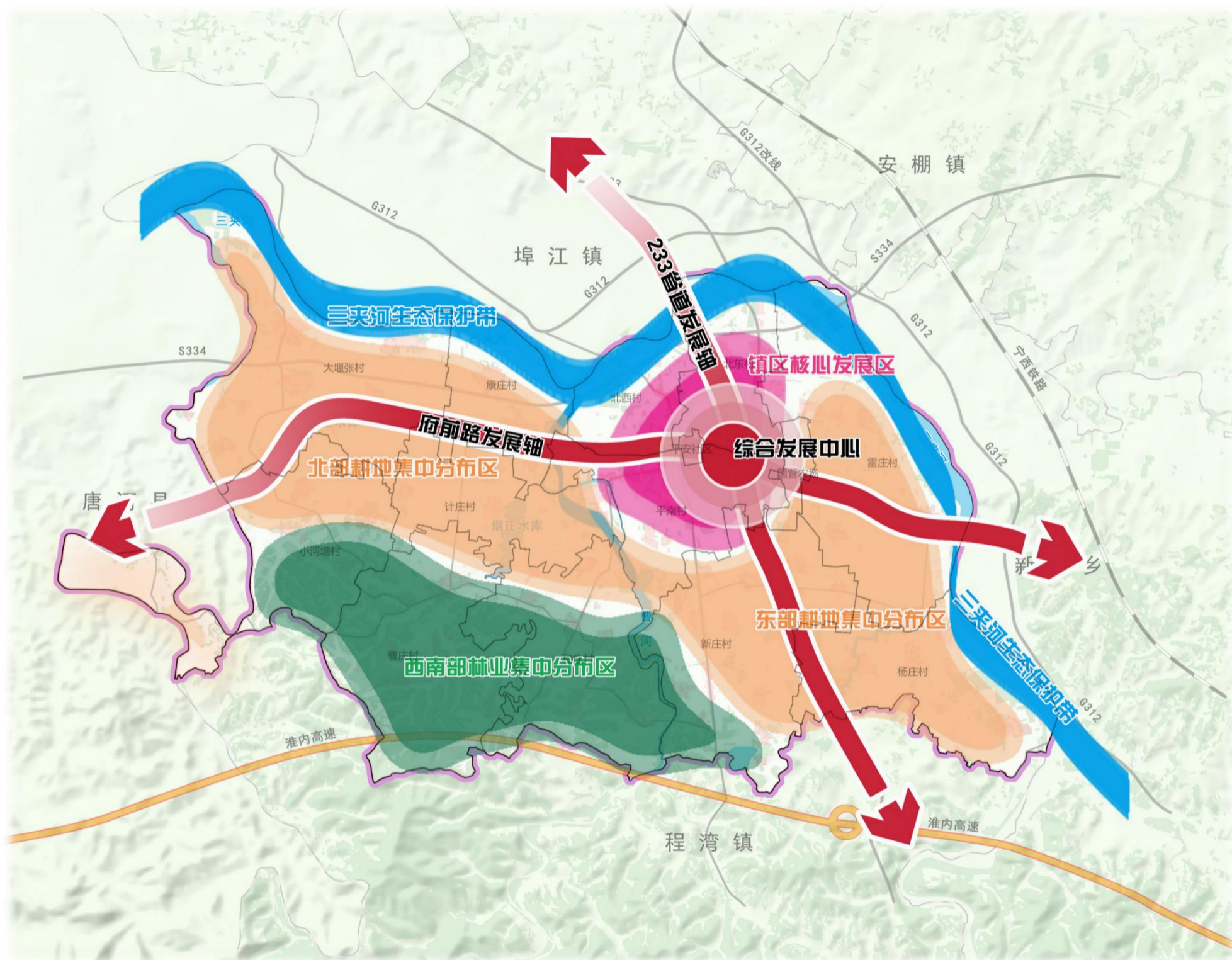
城乡互补、区域互通、三生互动、山水林田湖草沙有机融合的国土空间“生命共同体”格局全面形成，实现全域产业与国土空间协调发展。交通网络便捷高效，现代化基础设施系统完备，全面建成城乡融合的新型城乡体系。



02

严守底线约束， 构筑国土空间格局

- (一) 国土空间总体格局
- (二) 统筹划定三条控制线
- (三) 统筹划定村庄建设边界
- (三) 统筹制定历史文化保护体系



统筹保护与开发，打造“蓝绿交织、一心辐射、二轴引领、三片区错位发展”的国土空间总体格局。

一心二轴

□ 一心

镇区综合发展中心，重点发展镇区，打造引领平氏镇的增长极；

□ 二轴

233省道发展轴、府前路发展轴，联动沿线各类发展要素，促进城镇集聚发展。

三区

□ 三区

北部、东部耕地集中分布区、西南部林地集中分布区、镇区城镇发展区。

永久基本农田

平氏镇基本农田保护目标2465.82公顷，耕地保有2576.08公顷。保障粮食安全底线。实施最严格的耕地保护制度，保障国家粮食安全和要农产品供给。

生态保护红线

平氏镇镇域范围内不涉及生态保护红线。

城镇开发边界

平氏镇镇域内城镇开发边界总规模为134.09公顷，主要包括平氏镇镇区城镇建设集中连片的区域。



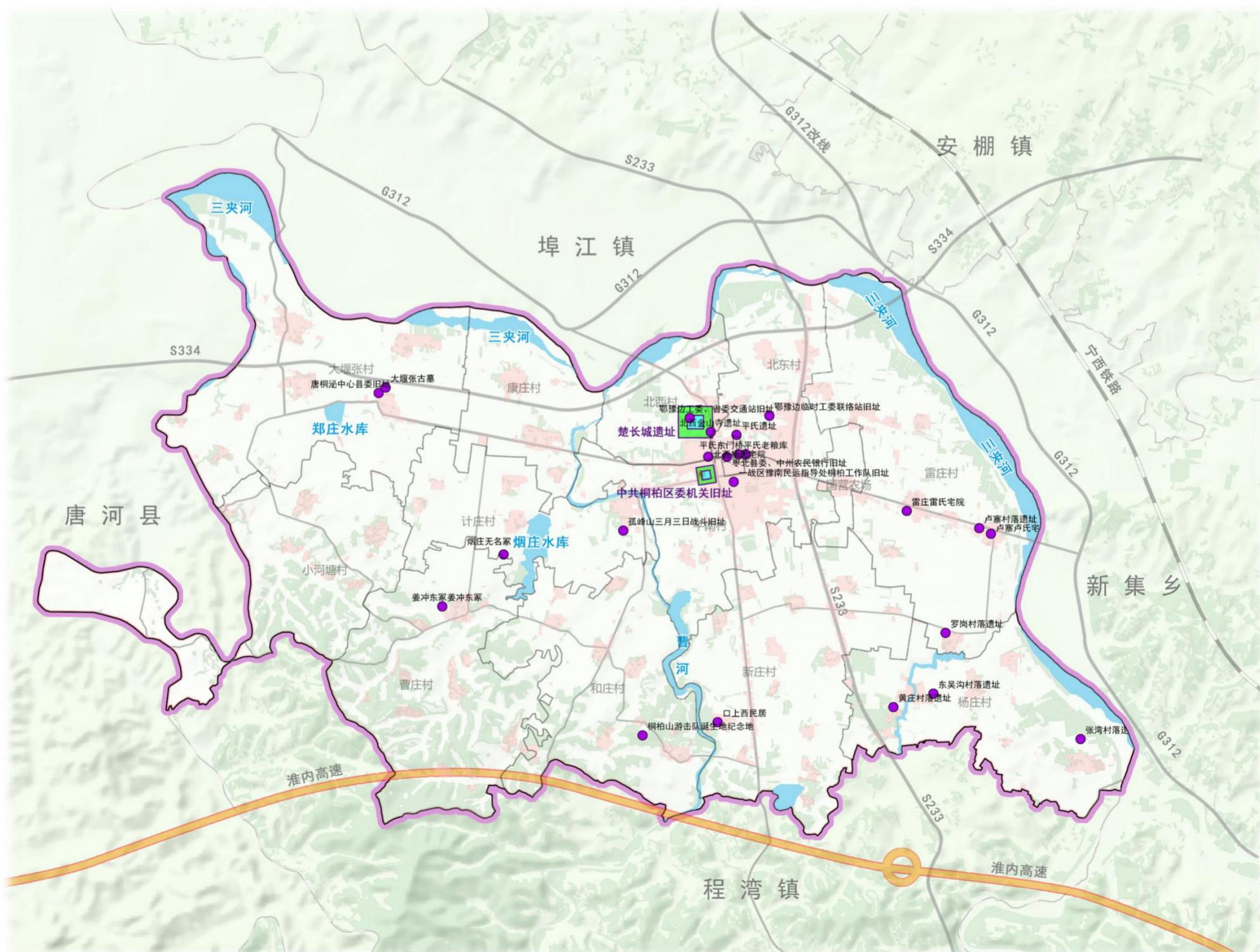
统筹划定平氏镇村庄建设边337.798公顷

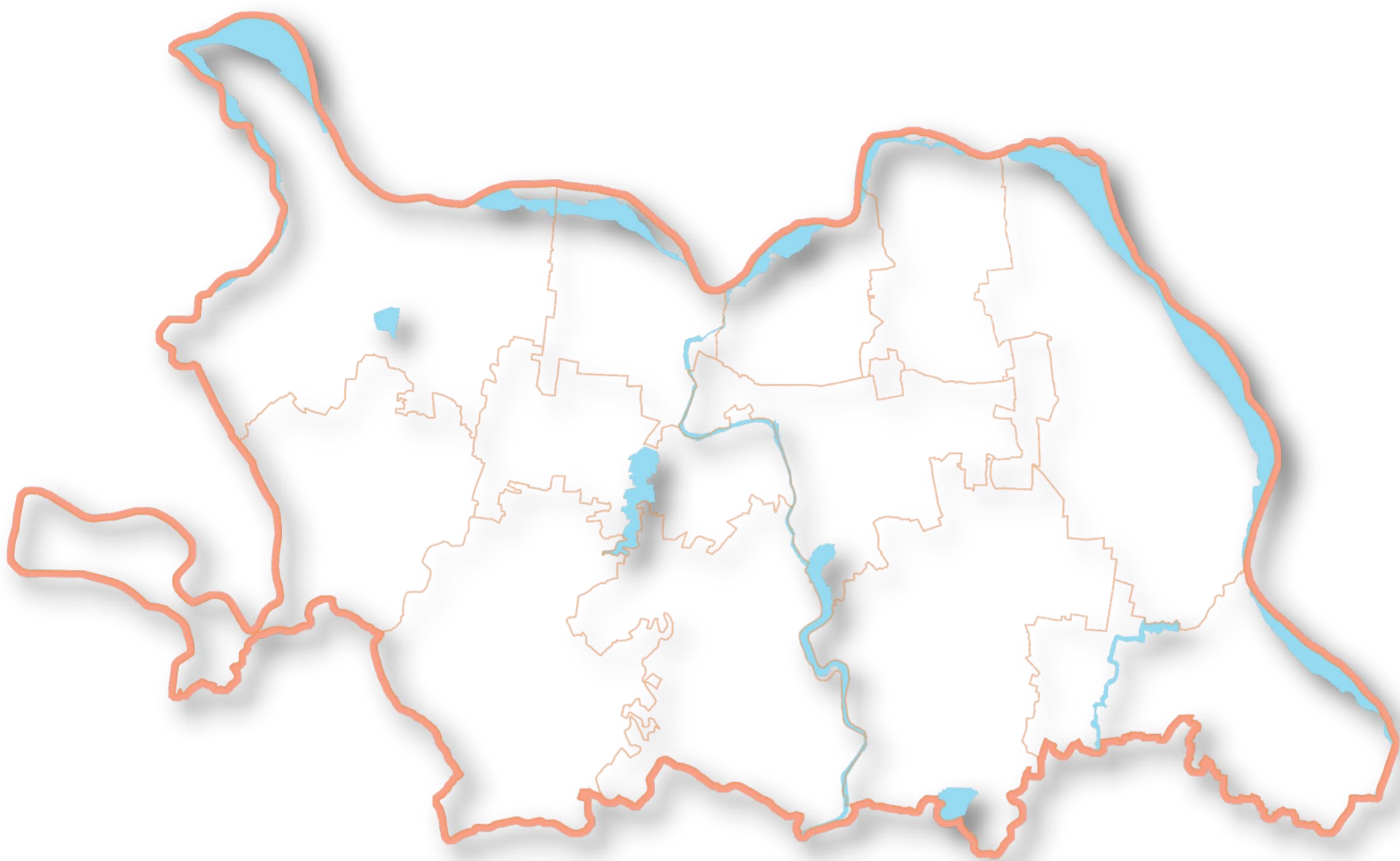
- 采用**详细规划+规划许可**和**约束指标+分区准入**的方式，根据具体的土地用途类型进行管理，统筹协调村庄建设和生态保护，有效保障农业生产发展配套设施用地。
- 优先保障农村宅基地和公共服务设施用地的建设需求，宅基地建设应依法落实“一户一宅”要求。



统筹划定平氏镇历史文化保护线17.18公顷

- 全镇划定历史文化保护线17.18公顷，包括**中共桐柏区委机关旧址保护线3.87公顷，桐柏县楚长城遗址-平氏镇烽火台保护线13.3公顷，平氏镇景氏民宅0.013公顷，平氏镇刘氏民宅0.0063公顷。**
- 文保单位：省级文物保护单位2处、县级文物保护单位28处。





03

留住乡愁记忆， 优化农业空间布局

- (一) 粮食安全与耕地资源保护利用**
- (二) 水资源保护和利用**
- (三) 林草湿资源保护和利用**

严格保护耕地和永久基本农田

- 全面落实耕地和永久基本农田保护目标。
- 严格执行耕地和永久基本农田保护措施。

落实耕地用途管制

- 严格执行耕地占补平衡制度，优先在镇域内进行自平衡，多途径落实耕地占补平衡。
- 严格控制耕地转为其他农用地，坚持“以进定出、总量平衡、优进劣出”原则。

加快高标准农田建设

- 落实上级下达的**高标准农田建设任务**，以提高粮食产能、保护耕地和提升地力为目标，以粮食生产功能区和重要农产品生产保护区为重点，加快构建科学统一、层次分明、结构合理的高标准农田建设标准体系。



林地资源保护与利用

加强林地资源保护，严格实行林地用途管制，优化林地结构，不断提高林地质量，形成健康稳定的林地生态系统，促进生态环境的改善。

平氏镇内无生态公益林，不涉及规划造林绿化空间，规划至2035年，平氏镇林地面积不少于671.02公顷。

湿地资源保护与利用

平氏镇现状湿地资源81.88公顷，主要为三夹河、曹河区域内陆滩涂湿地。规划以三夹河、曹河区域内内陆滩涂湿地保护为重点，加强湿地保护，在重点湿地区域，开展湿地补水、水生植被恢复、水位调控、外来入侵物种防控。保护管理基础设施等建设工作，开展污染和有害生物防控，保护生物多样性，维护湿地生态系统的完整性和稳定性。



严格落实水资源管理制度

落实最严格的水资源管理制度，严格用水总量控制。加强水源保护监管力度，保障饮用水水源安全。

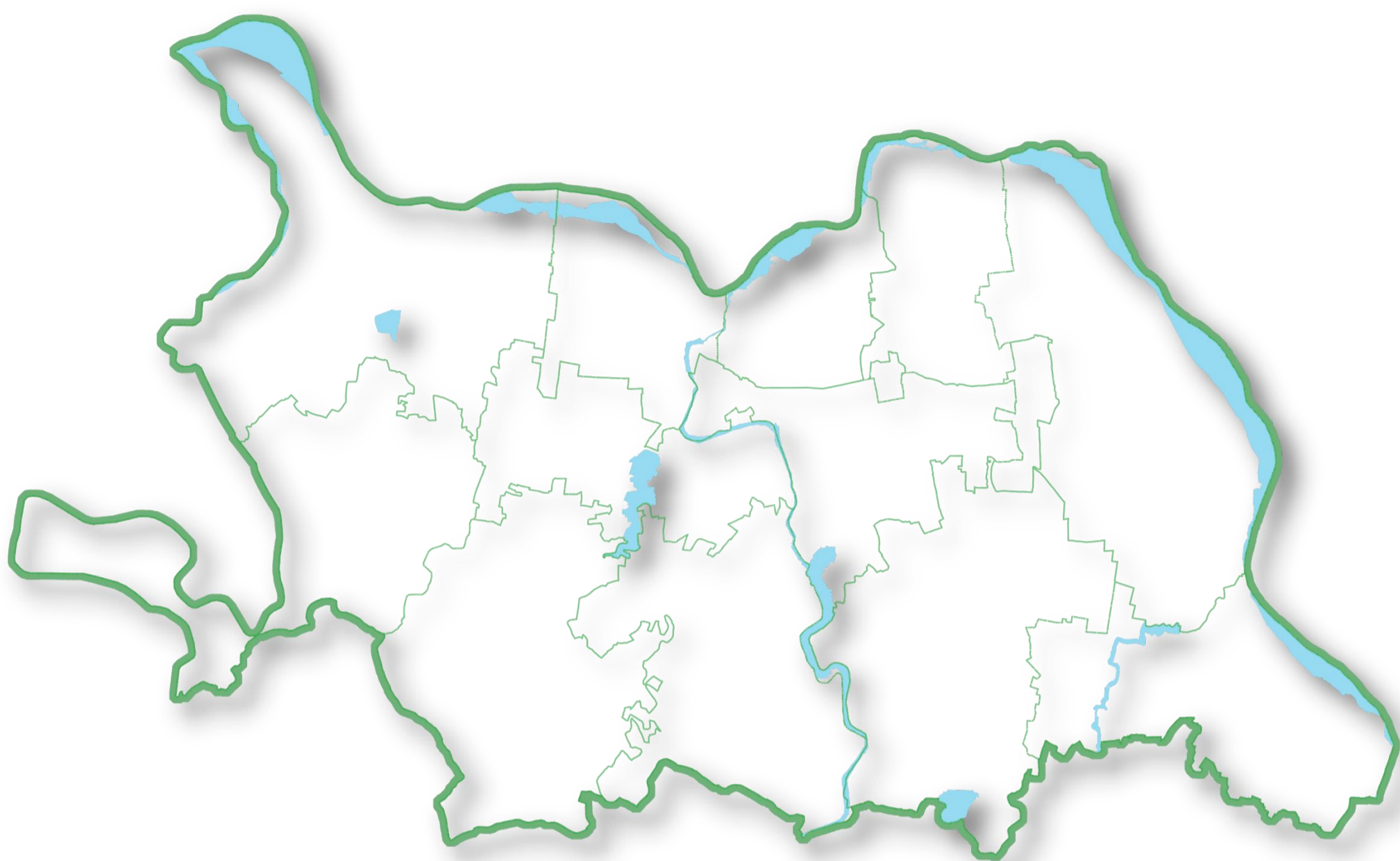
大力推广节水农业

优化用水结构，加快农村水利建设，切实提高农业用水效率，大力发展农业节水灌溉，加强大中型灌区续建配套与节水改造，完善灌区田间工程。积极推广高效节水灌溉技术，推广节水灌溉技术及农业节水措施，加大非常规水源利用，提高再生水利用率。

加强水污染防治

加强水污染防治，实施主要污染物总量控制。坚持实施污染物排放总量控制和排污许可证制度；全力推进镇区生活污水集中处理；开展农业面源污染监测防治，推广有机肥替代化肥，提高水环境治理水平。





04

统筹镇村发展 构建城乡融合发展新格局，

- (一) 优化村庄分类布局
- (二) 提升产业空间布局

落实上位规划确定的村庄分类，优化乡村总体空间格局，规范引导乡村建设活动，促进宜居和美乡村建设。对全镇12个行政村进行分类，共分为三类，其中：

1.集聚提升类

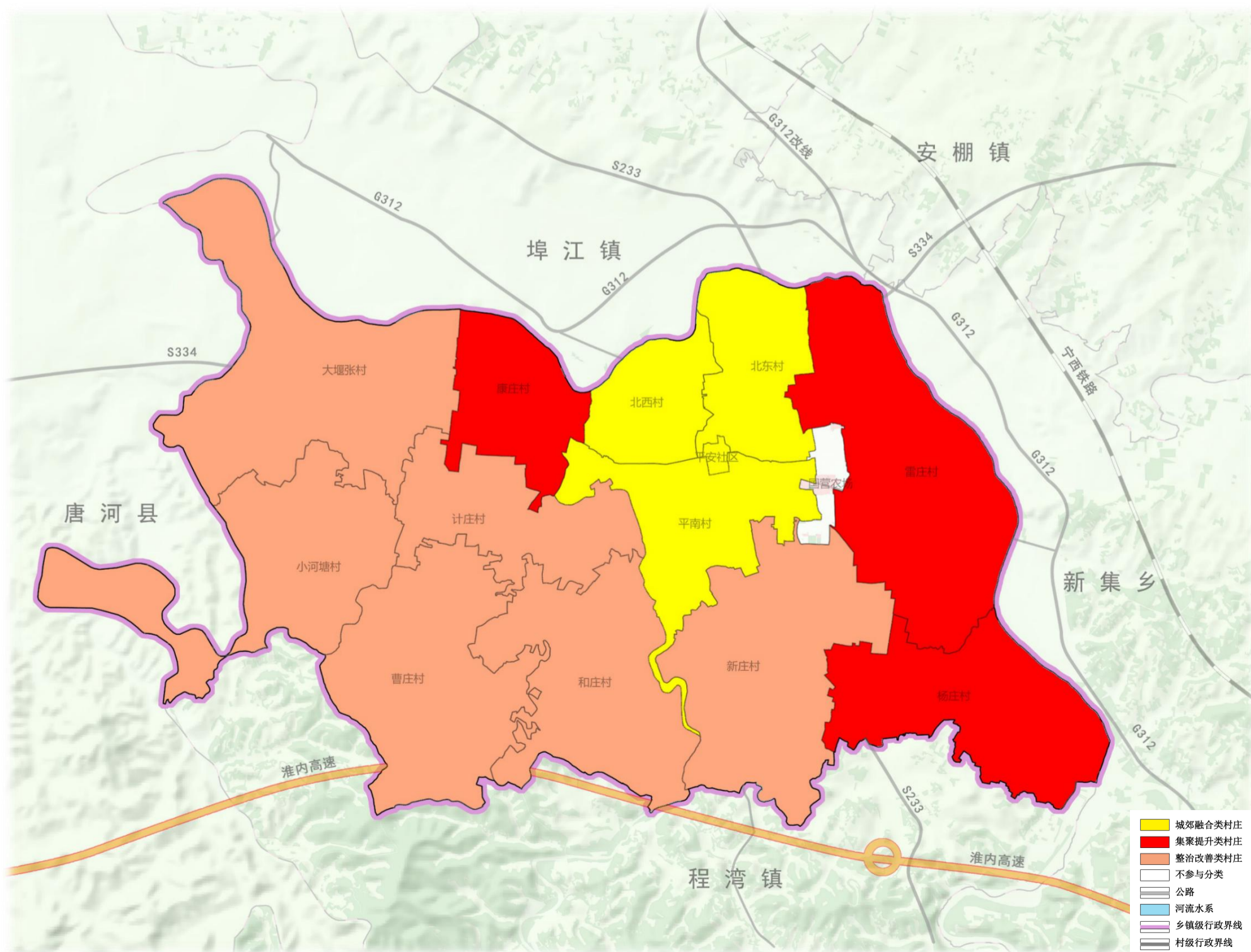
有序推进改造提升、优化环境、提振人气、增添活力，引导周边自然村居民向该类型村庄集聚。

2.整治改善类

整治提升人居环境，配套完善基础和公共服务设施，因地制宜优化用地布局，改善提升村庄生活、生产、生态品质。

3.城郊融合类

统筹乡村产业布局，壮大村集体经济，加快推动与城镇公共服务设施的共建共享、基础设施的互联互通。

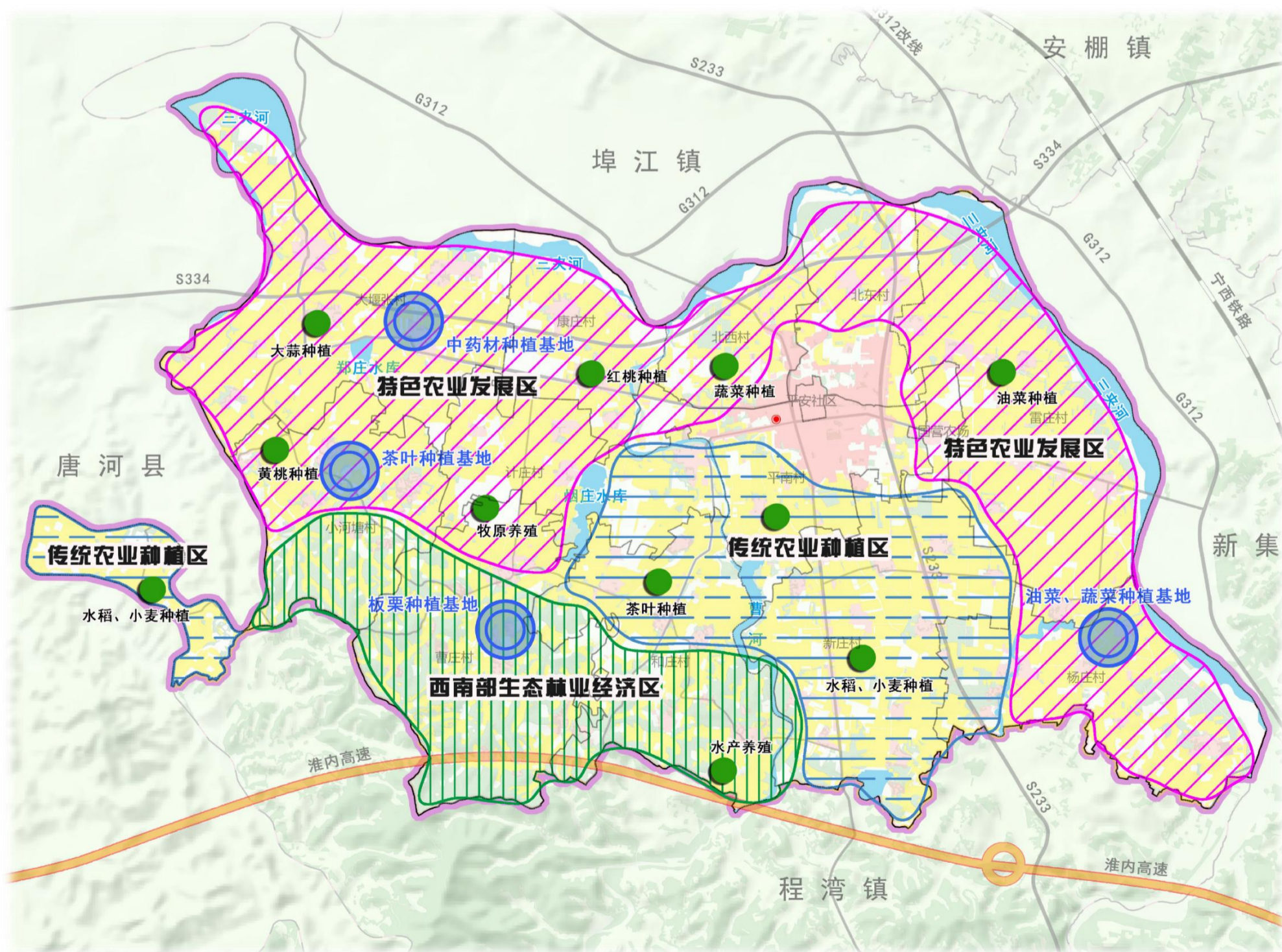


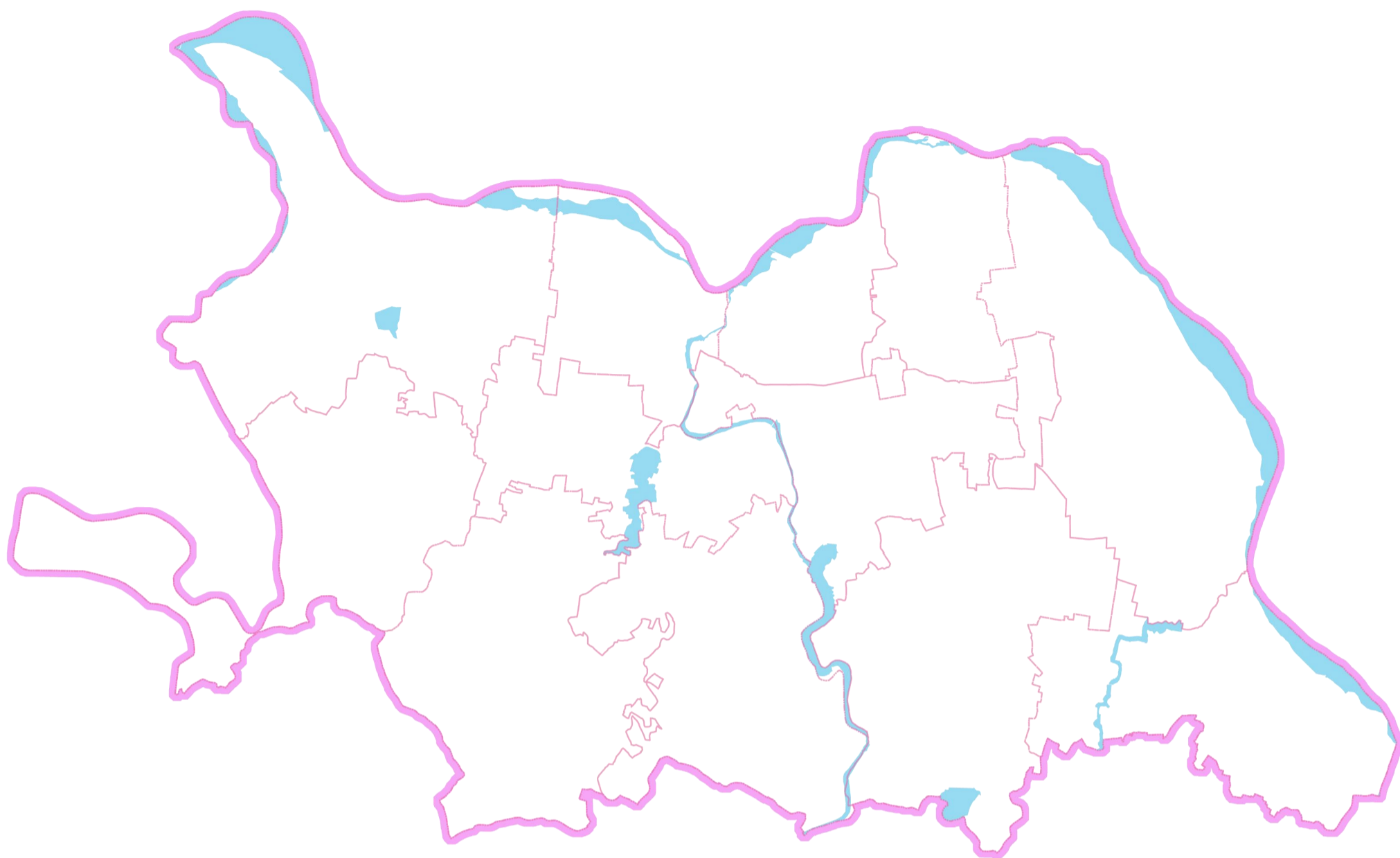
全力构建一二三产业融合发展示范区

落实上位规划，重点发展桃、梨、中药材等特色种植业、生态农业、构建“精品种植+精深加工+农旅融合”的现代产业体系，推动三产联动发展，成为区域特色农产品供应基地与乡村振兴样板。。

农业产业布局

延伸农业产业链，打造“三区、四基地”的产业布局。“三区”，即东北部的特色农业种植区、中部的传统农业种植区、西南部的生态林业经济区；“四基地”，即中药材种植基地、油菜蔬菜种植基地、桃种植基地、茶叶种植基地。





05

强化设施支撑， 构建安全韧性城镇

- (一) 构筑通畅便捷交通网络**
- (二) 构筑完善的市政基础设施体系**
- (三) 建立健全综合防灾减灾体系**

■ 公路网规划

◆ 高速公路

规划淮内高速，程湾设高速出入口。

◆ 省道 (S)

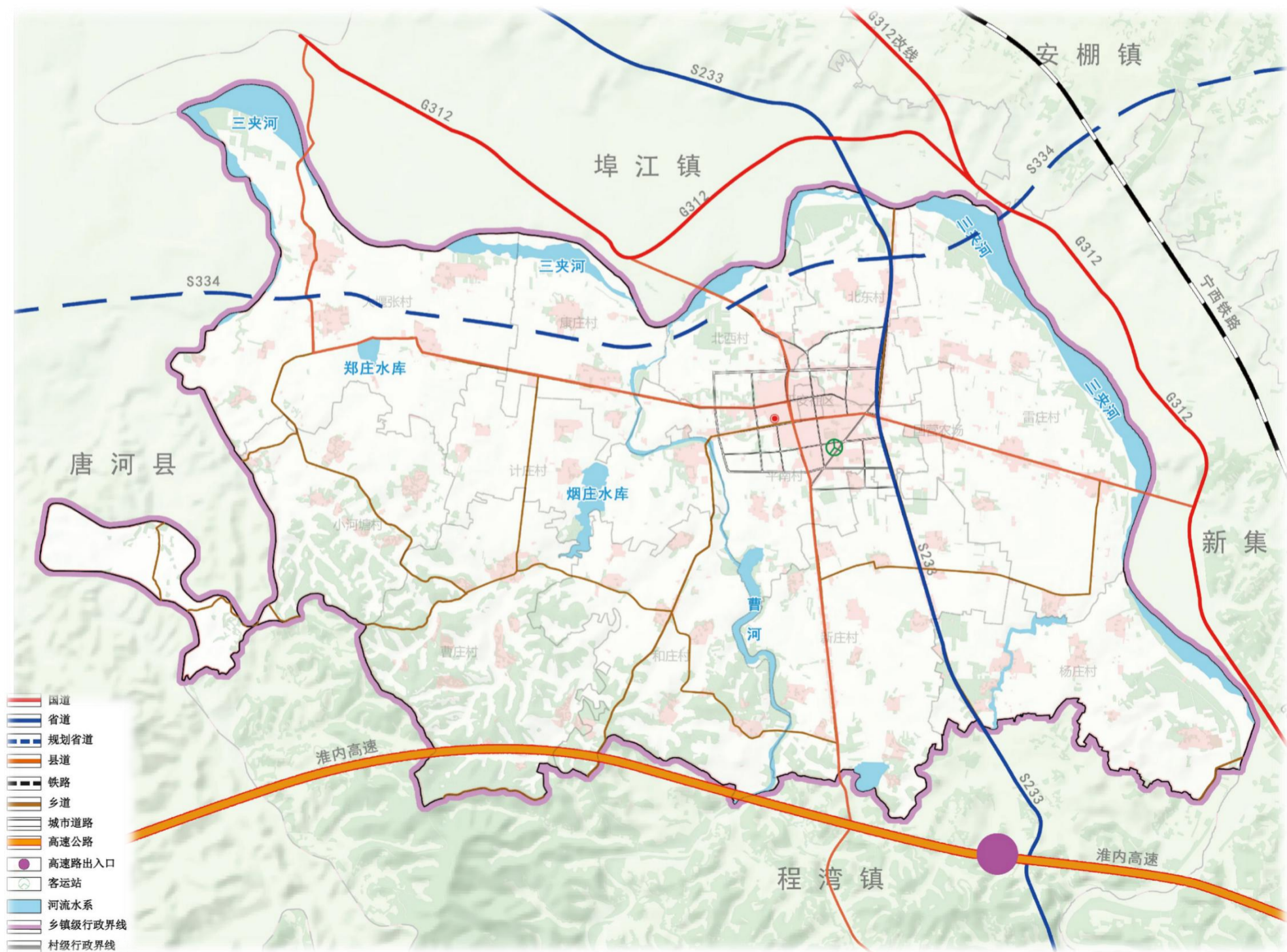
规划保留S233，红线宽度升级24米，落实上位规划，新增S334，双向6车道，红线宽度36米。

◆ 县道

规划南北方向平程公路、东西方向府前路改造升级为县道，红线宽度为12米。

◆ 乡道

规划提升新庄村至府前路，小河塘-曹庄-和庄-新庄道路，康庄-计庄-曹庄道路，大堰张-小河塘-曹庄道路，升级为乡镇通村主要道路，按照三级公路标准升级改造。



构建系统完备、智能绿色、韧性安全的现代化基础设施体系，推动市政基础设施复合化、集约化、绿色发展。

供水



构建立体、综合、多功能的供水安全保障网。制定镇区供水保障方案和重点灌区供水保障方案，构建供水安全多级屏障，全流程保障饮用水安全。

排水



提高雨水排水防涝设施标准，加快市政排水系统建设与改造，完善雨水排水防涝系统提高城乡污水处理及资源化利用水平。

电网



构建多元、绿色、低碳的电源供应结构，统筹协调清洁能源与传统能源结构，共同满足新增用电需求。

通信



推进新一代通讯基础设施建设。适当超前部署新型基础设施，持续推进基于5G、千兆光网协同发展，建设高速、泛在的信息通信基础设施。

环卫



完善垃圾分类、收集及综合处理系统。采取“户分类、村收集、镇转运县处理”收集处理模式。

统筹共建，优化综合防灾应急体系，提高科技支撑水平，全面提升防灾、救灾、减灾能力，保障乡镇系统安全。

人防工程规划

构建布局合理、功能齐全、配套完善的人防工程体系；贯彻“长期准备，重点建设，平战结合”原则，基本建成种类齐全、布局合理、功能配套完善的人防防护工程体系；

消防规划

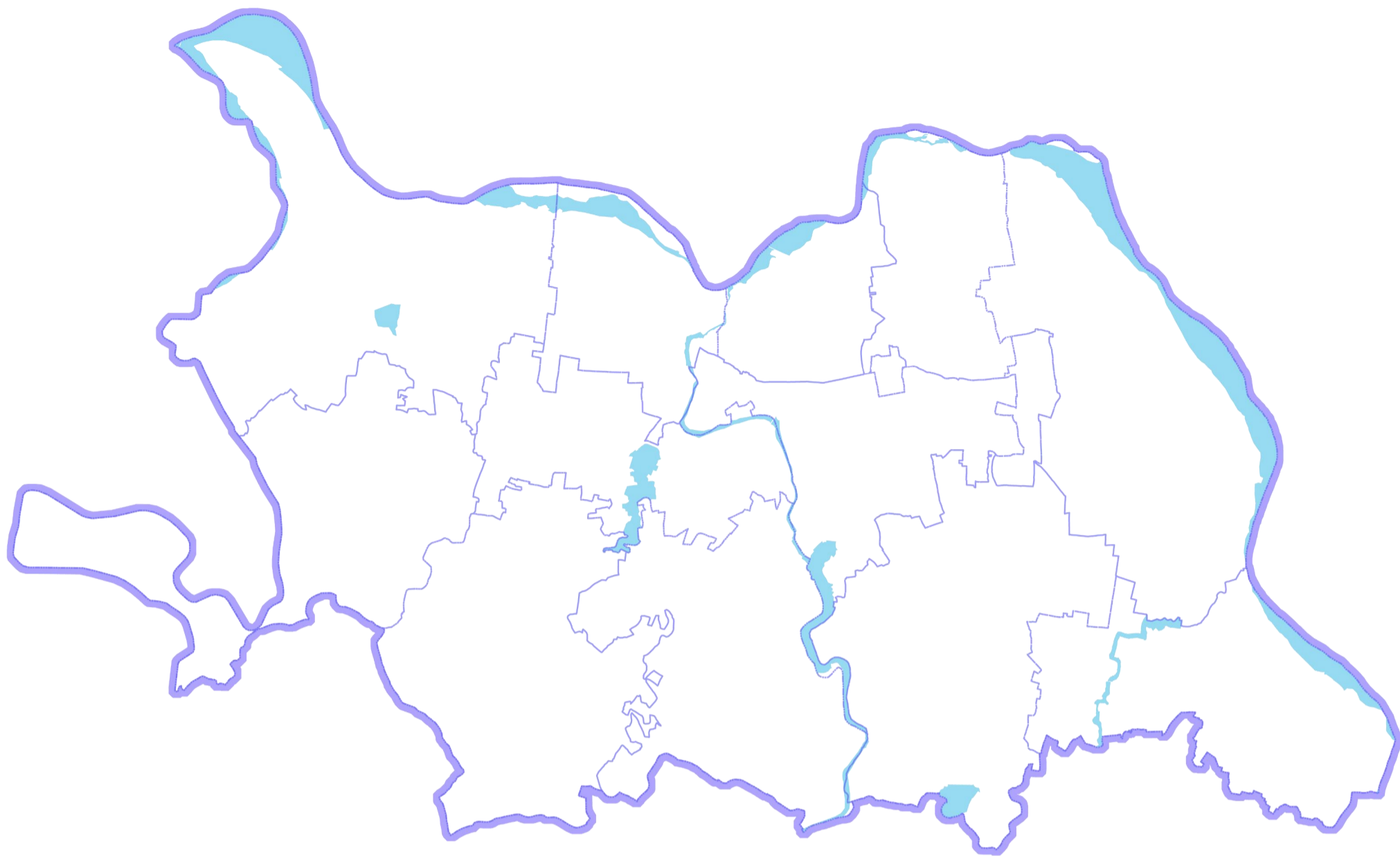
各行政村依托村委会设立微型消防室，结合镇政府配置1处乡镇专职消防队，夯实基层消防基础，设置消防水池，储备消防水源，建立最小消防应急单元，合理设置消防给水管网，按规定设置消防车道或穿过建筑物的消防车道；

抗震规划

抗震设防烈度为Ⅵ度，生命线工程和重要建设工程应当按规范要求提高抗震设防等级；

防洪规划

落实上位规划，三夹河、曹河防洪标准为20年一遇，其他河道的防洪标准为10年一遇。镇区除涝标准按10年一遇标准。



06

健全治理体制， 提升空间治理能力

- (一) 生态系统修复
- (二) 国土综合整治

水环境与水生态治理

规划至2035年，生态问题基本得到解决，平氏镇境内所有河流和坑塘综合治理项目完成，提升自然生态系统质量和稳定性整体生态环境明显好转。

对区域内主要河流三夹河、曹河以及沟渠进行探源截污垃圾清理、清淤疏浚、恢复自然联通，加强岸坡植物缓冲带对面源污染入河的拦截与净化，全面推进水生态环境综合治理，努力实现区域内河流水域不萎缩、生态功能不衰减。重点进行农村坑塘环境综合治理项目，识别镇域内生态退化和生态脆弱区域，积极谋划全域生态修复重点工程，稳步推进镇域内生态修复。



统筹推进农用地综合整治

统筹推进低效园地和林地整理、高标准农田建设，提高耕地质量，改善农业生产条件和农田生态环境，夯实农业现代化发展基础。规划期内，安排1个高标准农田建设项目，力争将全域具备条件的永久基本农田建设为高标准农田。

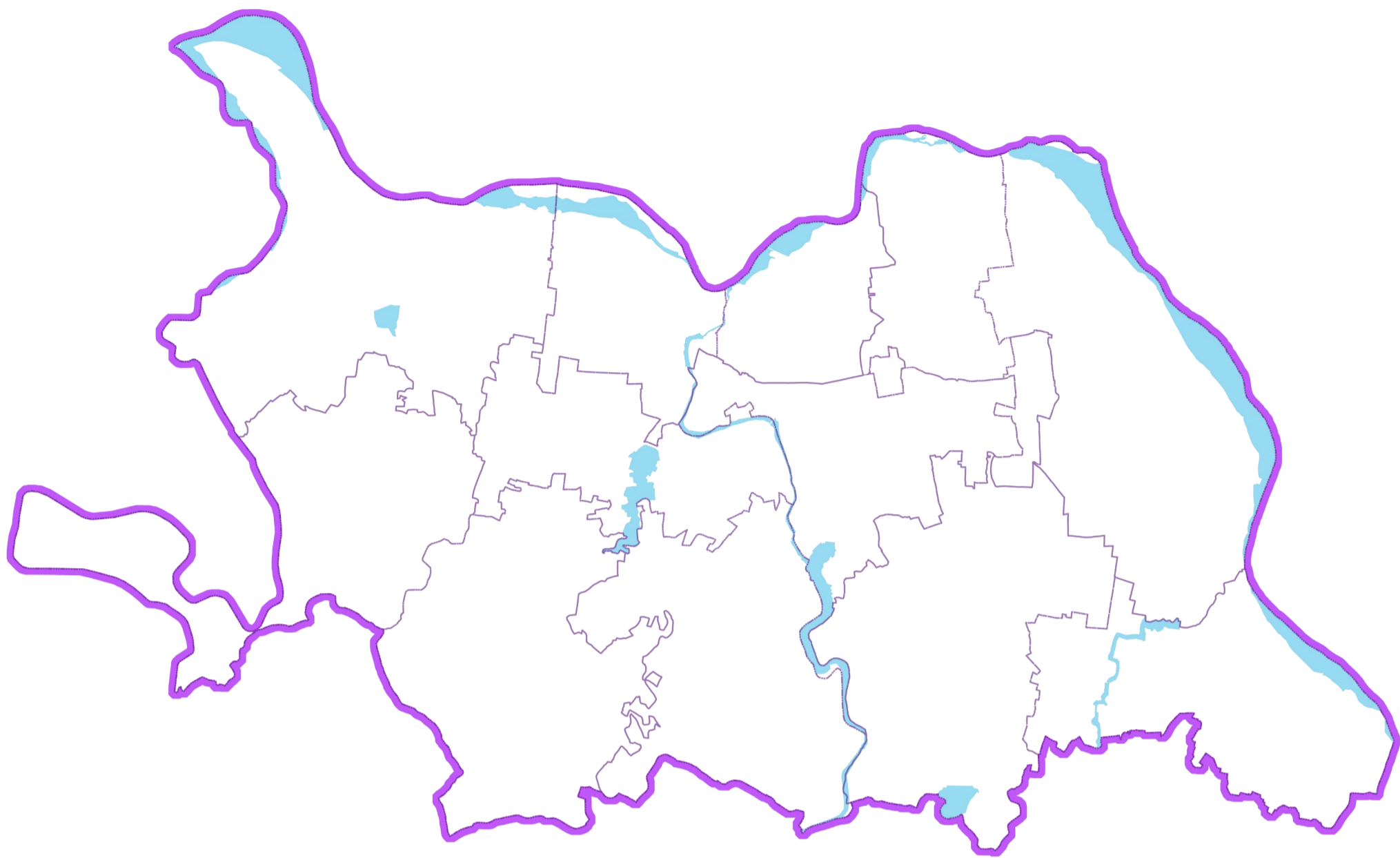
加强建设用地整治

积极推进村庄建设用地整治，优化农村生产、生活、生态用地空间布局，加快空心村及危旧房改造，完善农村基础设施配套建设，提高农村建设用地节约集约利用水平；加强农村环境综合治理，改善农村人居环境和生活品质。

适度开发宜耕后备土地资源

在不破坏生态环境的条件下，结合宜耕后备资源评价结果，适度开发荒坡和荒草地等未利用地，大力补充耕地，加强农田防护林、水土保持林建设，治理水土流失，改善生态环境，不断提高土地质量和生产能力，实现生产、生活、生态并举，促进土地资源可持续利用。





07

保障规划实施， 强化规划传导体系

- (一) 规划传导体系
- (二) 实施保障措施

单元划分

规划平氏镇全域，共划分13个单元，其中城镇单元1个，村庄单元12个，实现全域全覆盖。

城镇单元（城镇开发边界内）

考虑5-10分钟城镇社区生活圈配套服务，以城镇开发边界和城镇道路为界，规划将镇区划分1个详细规划管理单元。

依据县级国土空间规划管控传导要求，以及乡镇级国土空间规划总体定位和发展目标，明确单元用地布局、人口规模、建设总量、开发强度、风貌管控、公用设施及公共服务设施配套等内容。

村庄编制单元

结合村庄发展实际，镇域划定12个村庄规划编制单元。各村庄需落实耕地保有量、永久基本农田、生态保护红线、城镇开发边界、村庄建设边界、历史文化保护线等底线管控要求。引导有需求的村庄优先编制村庄规划。不编制村庄规划的其他村庄鼓励编制“通则式村庄规划”。实用性村庄规划按照《河南省实用性村庄规划编制导则》编制。通则式村庄规划按照《通则式村庄规划管理规定 编制要求（试行）》编制。

纳入“一张图” 管理系统

- 批复规划成果纳入规划管理“一张蓝图”系统，作为规划管理依法行政的重要依据。在“一张蓝图”的基础上，实现发改、自然资源局、环保、林业、水利、农业部门的规划、审批等管理信息共享，实现多规合一。

统一组织实施

- 本规划一经批准，由桐柏县人民政府、平氏镇人民政府统一组织实施，平氏镇各部门必须统一思想，充分认识国土空间规划的重要性，维护国土空间规划的严肃性、权威性，切实保障国土空间规划对全镇经济社会发展和城乡建设的指导和调控作用。

严格规划制度

- 加强规划法规体系建设，健全规划实施的法制体系，进一步完善国土空间规划管理的法规、规范和技术标准。建立国土空间规划、发展改革、建设管理等部门的联动机制，建立国土空间规划、国民经济和社会发展规划、环境保护规划等互动一体的城乡发展调控体系。

建立城乡规划实 施协调管理机制

- 设立平氏镇国土空间规划协调管理办公室，促进各有关部门之间的合作与协调；确立区域城乡发展与生态保护重大问题联席会议协商制度。采取共同立项、共同研究、共同申报、共同制定发展规划的做法，积极协调城乡之间的矛盾。

强化社会监督

- 加强规划宣传，增强规划的公开、透明和公信力。增强意识，提高遵守、执行总体规划及有关法规的自觉性。健全监督机制，强化规划编制、管理的各个阶段公众参与。

桐 柏

本规划所有数据合内容以最终批复为准