

公示版

桐柏县大河镇国土空间总体规划

TERRITORY DEVELOPMENT PLANNING OF DAHE

(2021-2035年)



前言 PREFACE

建立国土空间规划体系并监督实施，将主体功能区规划、土地利用规划、城乡规划等空间规划融合为统一的国土空间规划，实现“多规合一”，强化国土空间规划对各专项规划的指导约束作用，是党中央、国务院作出的重大部署。

按照国家和河南省要求，大河镇人民政府会同桐柏县自然资源局组织编制了《桐柏县大河镇国土空间总体规划（2021—2035年）》（以下简称《规划》）。该规划是对大河镇镇域范围内国土空间开发保护做出的总体安排和综合部署；是制定空间发展政策、开展国土空间资源保护利用修复和实施国土空间规划管理的蓝图；是编制详细规划、村庄规划和开展各类开发保护建设活动的基本依据。

目录CONTENT

01 总则

02 发展定位与目标

03 底线约束

04 自然资源保护利用

05 统筹镇村发展

06 完善设施支撑

07 健全空间治理

08 保障规划实施

01

总则



■ 规划范围

包括镇域和镇政府驻地两个空间层次。其中：

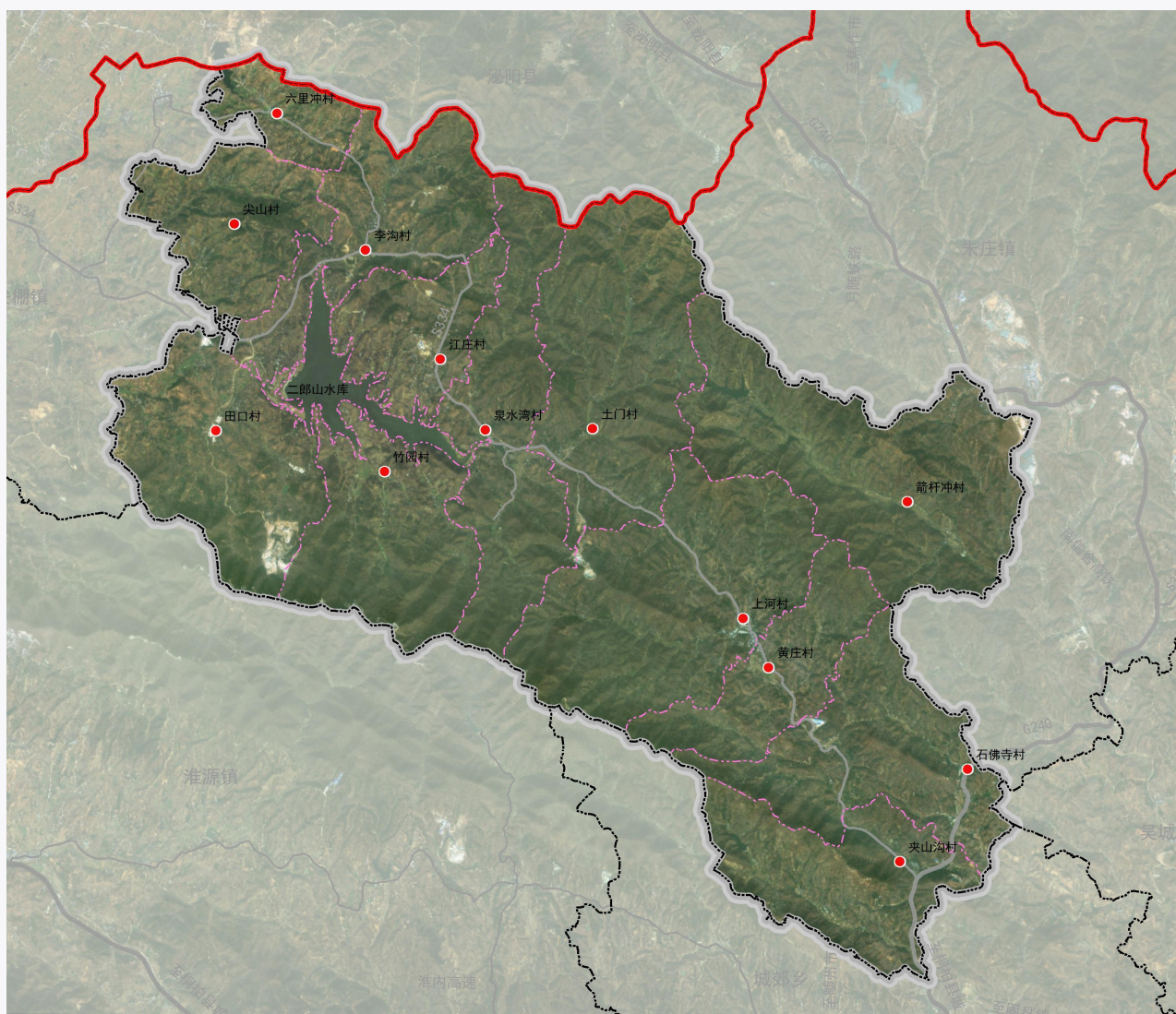
镇域层面：国土总面积**150.73**平方公里；

镇政府驻地：以集中连片的城镇开发边界为基础，总面积为**24.94**公顷。

■ 规划期限

规划期限为2021年至2035年。

基期年为2020年，近期至2025年，远期至2035年。



02

发展定位与目标

- 发展定位
- 发展目标

兰香小镇、美丽大河

近郊农旅休闲目的地
特色产业发展引领示范镇

■ 2025年

建成“兰香小镇”，形成“培育+展览+销售+休闲娱乐”为一体的桐柏县北部后花园，打造兰花、茶叶区域公共品牌，扩大香菇种植面积，配套建设冷链仓储设施，依托石佛寺村、峡山村打造乡村旅游精品线路。



■ 2035年

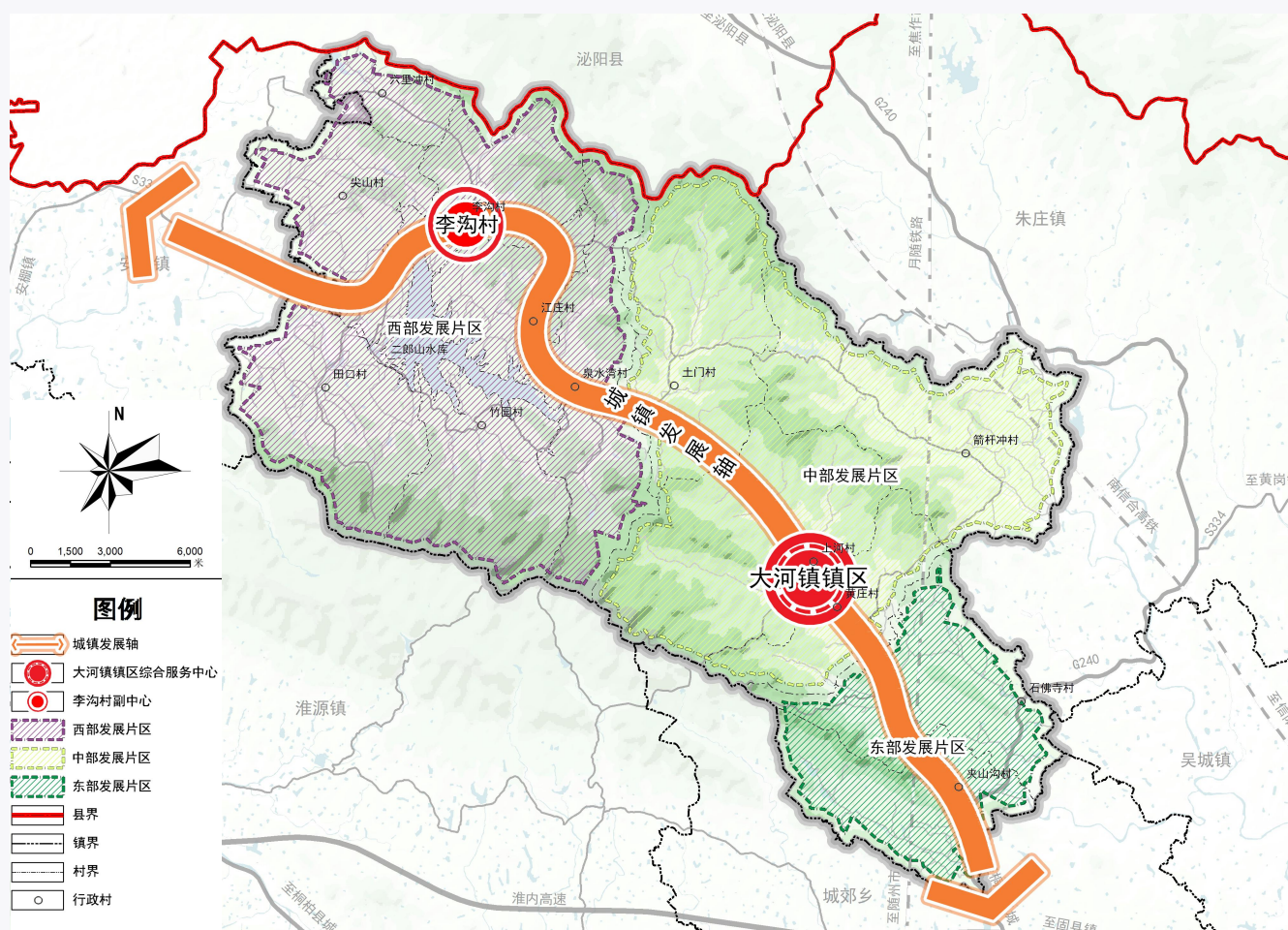
全面落实空间底线，生态资源得到修复与保护，资源利用水平显著提高；公共服务设施和基础设施逐步完善；一二三产融合形成闭环。

03

底线约束

- 总体空间格局
- 底线管控



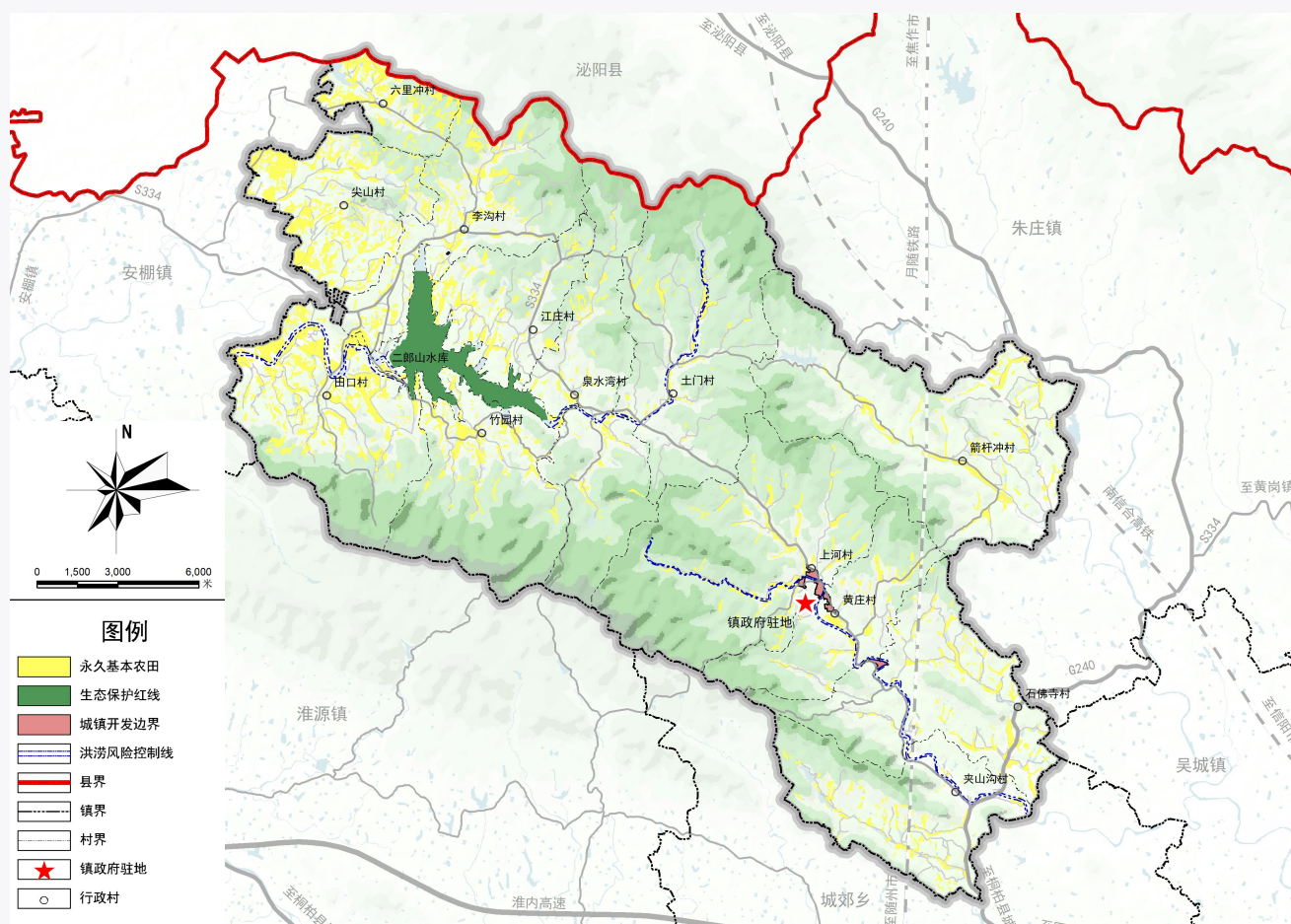


全域构建“一轴两心三区”的总体空间格局。

一轴：指沿S334形成的城镇发展轴；

两心：指大河镇镇区综合服务中心、李沟村副中心；

三区：东部发展片区，以峡山村村部所在居民点为中心；中部发展片区，以镇政府驻地为中心；西部发展片区，以李沟村村部所在居民点为中心。



■ 耕地保有量

全镇耕地保有量不低于**1291.53**公顷，落实耕地面积**1291.53**公顷；

■ 永久基本农田

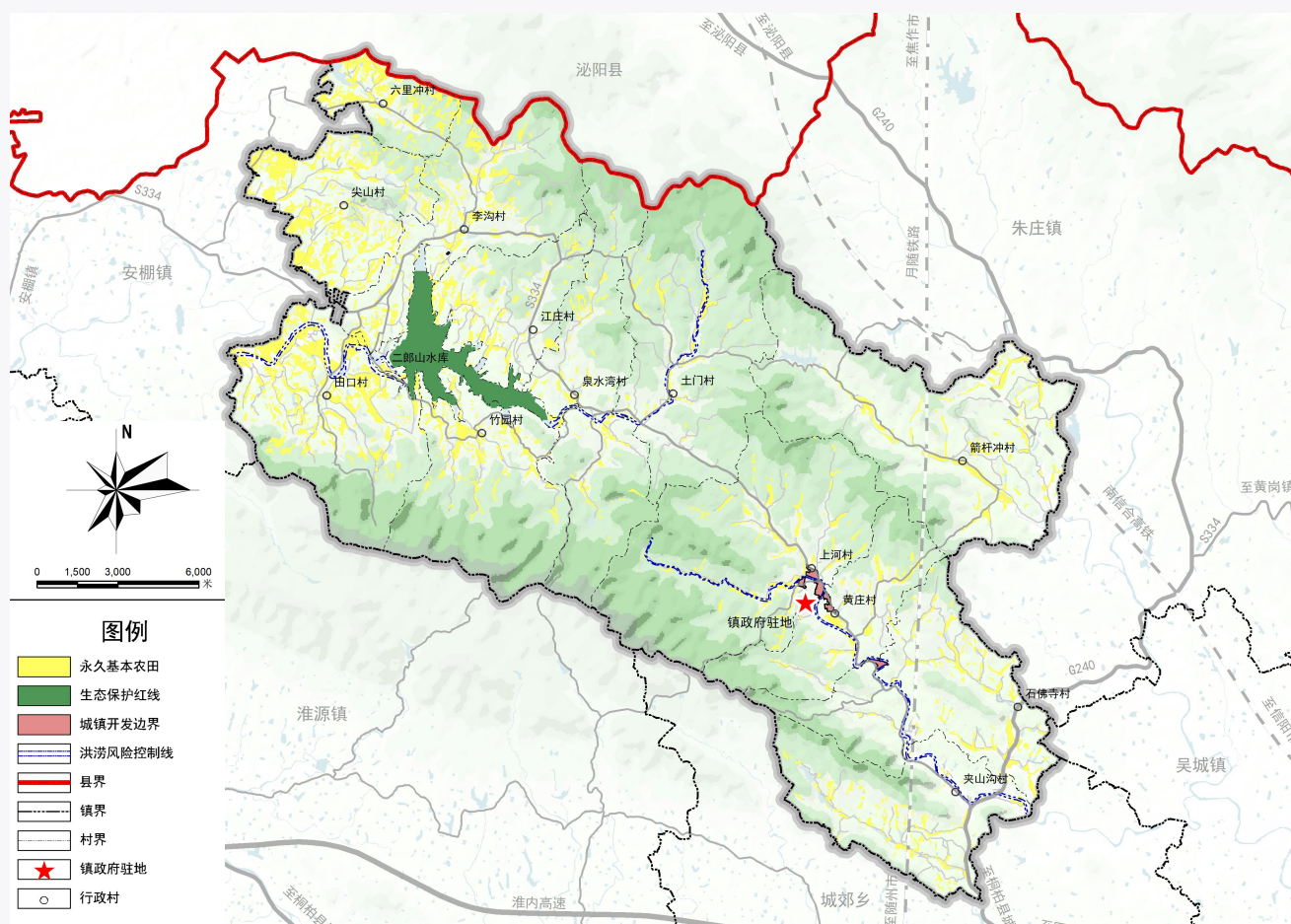
全镇永久基本农田保护目标不低于**1211.58**公顷，落实永久基本农田划定面积**1194.15**公顷；

■ 生态保护红线

全镇落实生态保护红线面积**262.67**公顷。

■ 城镇开发边界

全镇落实城镇开发边界面积**19.25**公顷。



■ 村庄建设边界

全镇共划定村庄建设边界**351.27**公顷。其中，落图面积为**345.94**公顷，未落图机动指标为**5.33**公顷；

■ 历史文化保护线

1处省级文物保护单位（**桐柏县楚长城遗址**）及2处县级文物保护单位（**石桥古桥、葫芦烈士坟**）的保护范围；

■ 洪涝风险控制线

全镇洪涝风险控制线主要为鸿鸭河、月河以及桐家河，面积为**115.55**公顷。

04

自然资源保护利用



04自然资源保护利用

■ 耕地资源保护

严格落实耕地保护目标；持续提升耕地质量；有序推进生态保护。

■ 林地资源保护利用

坚持生态优先、绿色发展，正确处理林业资源保护、培育与利用的关系，高质量发展林业产业，建立生态产业化、产业生态化的林业生态产业体系。

■ 建设用地集约节约利用

按照建设用地总量和强度双控要求，合理安排全域新增建设用地，从严控制城乡建设用地规模，强化刚性约束，遏制土地过度开发和粗放利用。

■ 水资源保护利用

提高水资源保障能力，优化河湖水系格局，统筹河湖岸线及周边土地保护利用。落实以水定需，严格控制水资源开发利用上限，优化生产、生活、生态用水结构和空间布局。

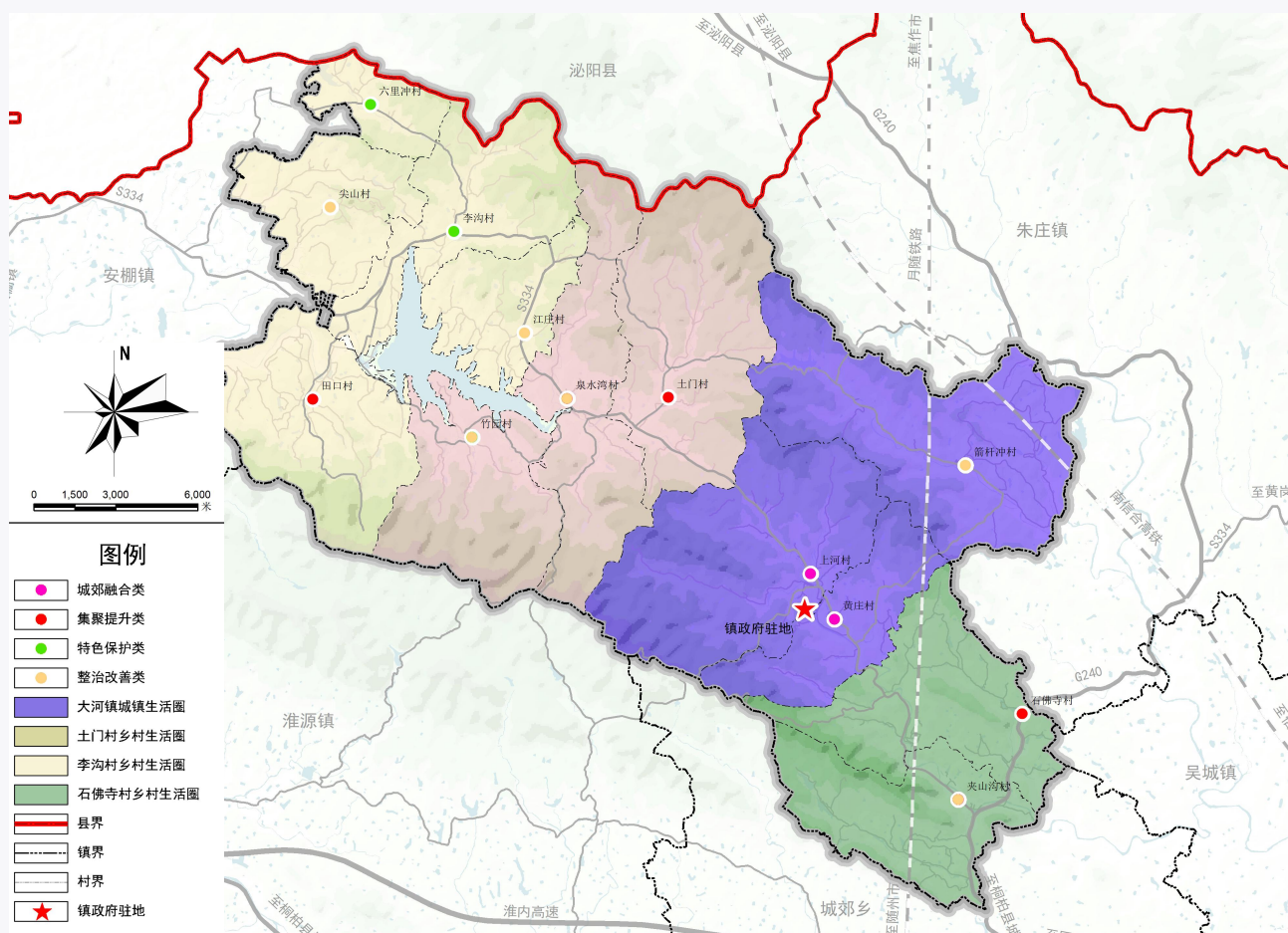


05

统筹镇村发展

- 优化村庄分类布局
- 提升产业空间布局





■ 集聚提升类

有序推进改造提升、优化环境、提振人气、增添活力，引导周边自然村居民向该类型村庄集聚。

■ 特色保护类

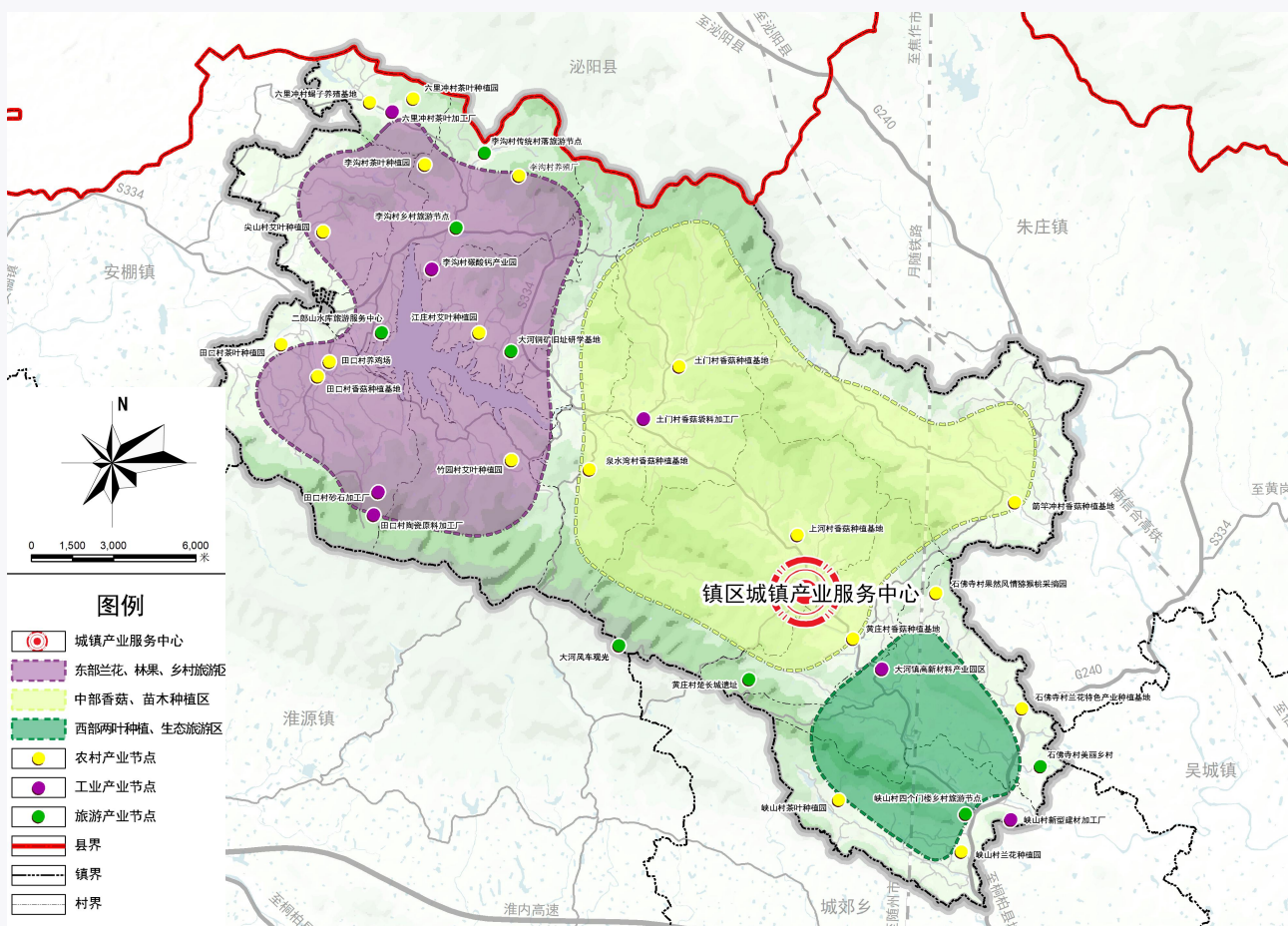
保护村庄完整性、真实性和延续性，适度发展乡村特色旅游。

■ 整治改善类

整治提升人居环境，配套完善基础和公共服务设施，因地制宜优化用地布局，改善提升村庄生活、生产、生态品质。

■ 城郊融合类

统筹乡村产业布局，壮大村集体经济，加快推动与城镇公共服务设施的共建共享、基础设施的互联互通。



规划按照**一二三产融合**发展思路，结合大河镇产业资源优势，以构建“**一村一品**”乡村振兴全方位推进为目标，规划构建“**一心三区多点**”的产业布局结构。

一心：依托大河镇镇区形成的城镇产业服务中心；

三区：指西部两叶种植、生态旅游区，中部香菇、苗木种植区，东部兰花、林果、乡村旅游区；

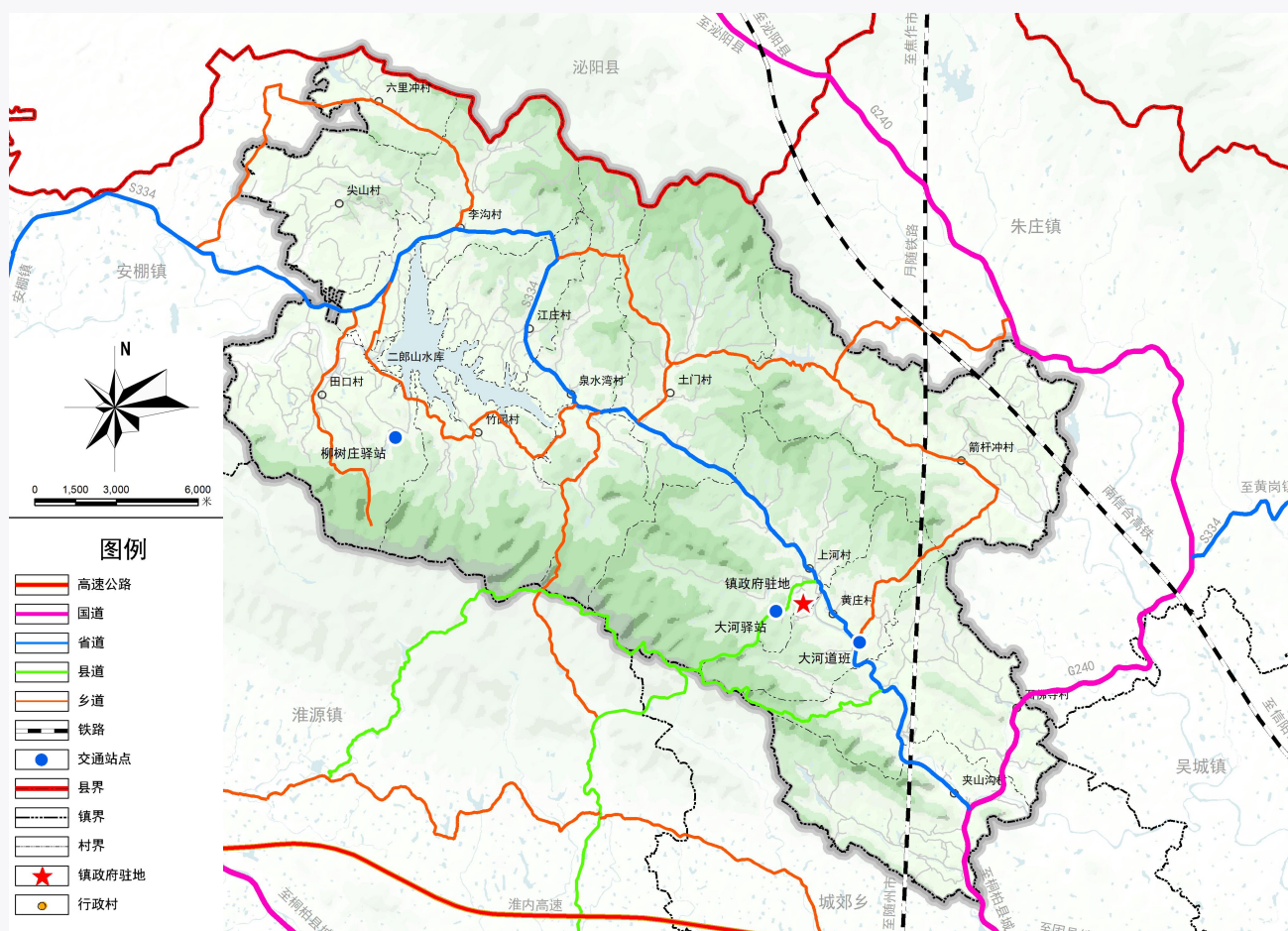
多点：指镇域内“一村一品”乡村产业示范点，包括各类特色农业产业节点、工业产业节点以及大河镇全域乡村游的旅游产业节点。

06

完善设施支撑

- 构建镇域交通体系
- 完善镇域基础设施
- 建立综合防灾体系





保留现状国道、省道、乡道，规划镇域旅游公路，以“**城乡一体、网络完善**”为目标，构建镇域道路“**一纵一横多环**”交通体系：

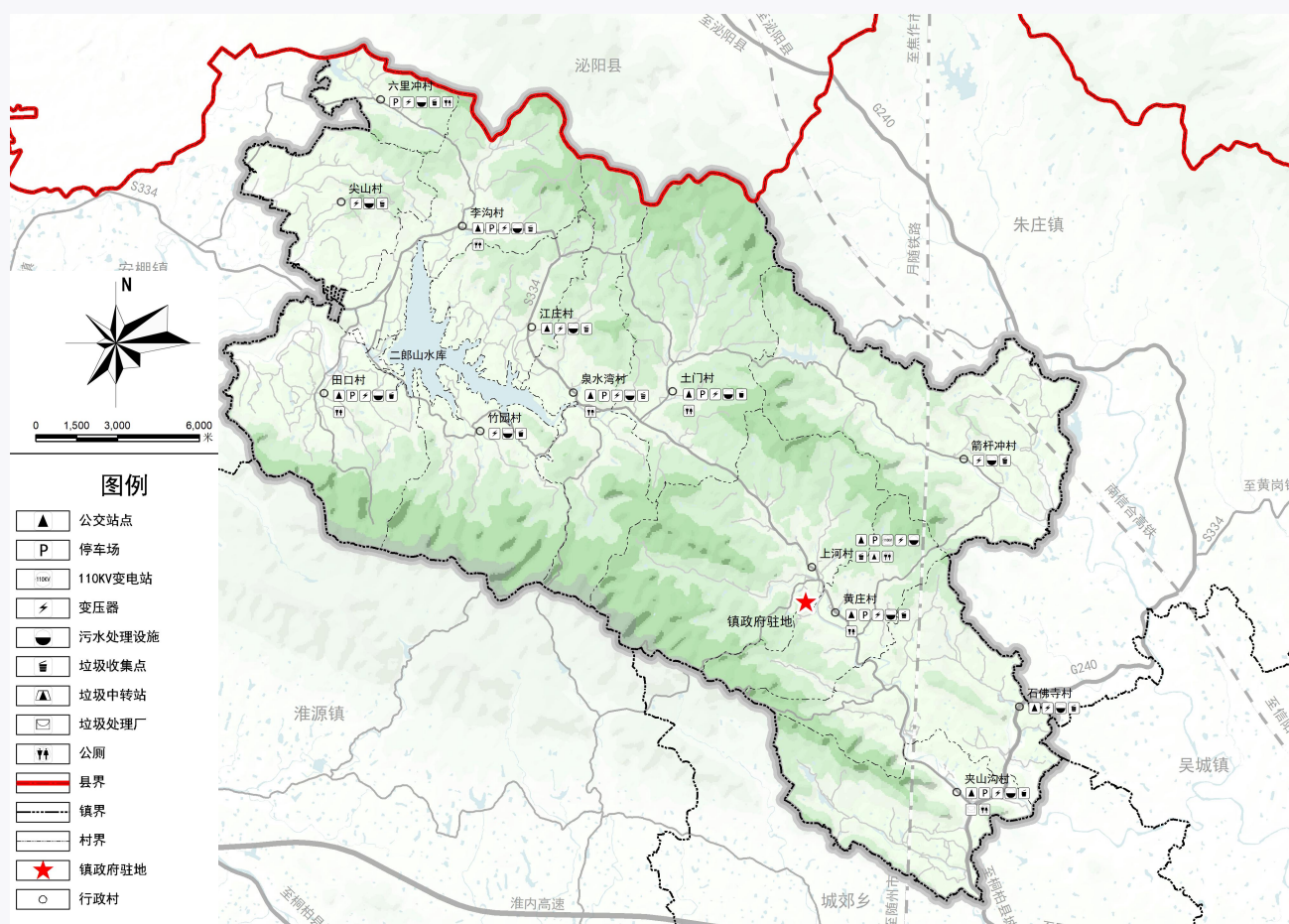
一纵：G240，镇域东部重要对外交通线路；

一横：S334，贯穿镇域东西，作为镇域对外交通联系主要道路；

多环：规划大河镇区向南至城郊乡的县道，石佛寺村至城郊乡的县道，提升大河镇南部山区道路为县道，规划泉水湾村至连接县道的乡道道路，形成镇域南部道路环线；规划黄庄村向北至箭竿冲村的乡道，向西至土门村、向南连接至S334，形成镇域东北部道路环线；规划土门村连接泉水湾村、江庄村的乡道，形成镇域中部道路环线。

06完善设施支撑

完善镇域基础设施



供水：推进城乡供水一体化，解决农村供水短板；

排水：有效处理生活污水，改善人居环境。

电力、电信：优化通讯网络，提升电力综合利用效率；

邮政：镇域邮政服务范围全覆盖，行政村配建村邮站；

环卫：实现城乡环卫一体化，完善垃圾收运处理机制；

统筹共建，健全重大风险防控体系，优化综合防灾应急体系，提高科技支撑水平。全面提升防灾、救灾、减灾能力，提高城镇安全韧性。

防洪



镇区防洪标准按20年一遇设防，村庄防洪标准按10年一遇设防。大河镇境内二郎山水库防洪标准按照50一遇设防，主要河流按照20年一遇防洪标准进行设防。

在镇区规划配建小型普通消防站，组建义务消防队，配置相应人员和设备。各村村委会内配备基础消防设备。

消防



抗震



抗震设防标准为VI度，生命线工程和重要建设工程应当按规范要求提高抗震设防等级。

地质灾害要加强预警体系建设，在易发生地质灾害的区域，必须事先做好地质灾害危险性评估和工程勘察工作，严格按照国家有关标准规范进行勘察设计、施工。

地质灾害



公共安全



规划大河镇卫生院为定点医疗机构，各村庄卫生室为备用空间，用于与疫情相关科室的转移和收治以及暴发疫情时的床位扩容，设置防疫专用通道；做好人员训练及物资储备工作。

07

健全空间治理

- 土地综合整治
- 生态修复



通过实施土地综合整治，全面提升耕地保护水平，实现全域耕地面积、质量相对稳定；进一步加强土地整治科技创新，提升土地整治综合服务能力；全面提升建设用地节约集约利用水平。

耕地后备资源开发

针对全域范围内后备耕地资源，开展耕地后备资源开发，旨在通过科学规划与工程措施，将未利用或低效利用的土地转化为优质耕地，以保障粮食安全、优化国土空间格局。

低效村庄建设用地整理

农村建设用地重点整理区域包括镇域内13个行政村，通过农村居民点搬迁撤并、村庄建设用地复垦等措施，优化农村建设用地结构和布局，促进农村内部布局调整、城乡融合发展。

工矿用地复垦利用

工矿用地复垦利用是盘活闲置土地资源、补充耕地后备资源、修复生态环境的重要途径。工矿用地因长期生产活动往往存在地形破碎、土壤污染、植被破坏、基础设施废弃等问题，其复垦利用需通过系统性工程与生态措施，实现土地功能恢复与可持续利用。

生态修复是对长期受到高强度开发建设、不合理利用和自然灾害等影响造成生态系统严重受损退化、生态功能失调和生态产品供给能力下降的区域，采取工程和非工程等综合措施，对国土空间生态系统进行生态恢复、生态整治、生态重建、生态康复的过程和有意识的活动。

矿山生态修复

对大河镇全域矿山开采过程中造成的地形地貌破坏、土壤污染、植被退化、水资源失衡等生态问题，通过工程、生物、技术等手段恢复生态系统功能、降低地质灾害风险，并实现土地资源再利用的系统性工程。

水生态修复

通过点源污染治理、面源污染控制实现大河镇全域河流水质达到Ⅲ类水标准，流域内植被覆盖度有所提高；河流湖泊工农业污水废水乱排乱放行为得到有效治理；物种种类有些许增多，恢复水体原有的生物多样性、连续性；水系连通性明显增强，城市防洪除涝能力得到提升。

08

保障规划实施

- 规划传导体系

- 规划实施保障



划分详细规划编制单元，明确向下位规划传导主要内容，确保乡镇级规划内容和指标落实。规划编制单元包括镇区编制单元和村庄编制单元。

详细规划传导

对大河镇镇政府驻地的空间开发利用做出统筹安排，明确单元内用地布局、人口规模、建设总量、开发强度、风貌管控、道路交通、市政基础设施及公共服务设施配套等内容，提出街坊控制性详细规划管控要求。

村庄规划传导（编制要求传导）

结合村庄发展实际，合理确定各行政村村庄规划编制类型。有乡村产业发展需求、需要进行适度开发建设，以及推进农村人居环境整治力度大的村庄，要编制实用性村庄规划，通过规划引领村庄发展和建设。近期建设需求较少或建设资金有限的村庄，可使用较低成本编制“通则式”村庄规划，满足村庄基本的建设管控需求和核发乡村建设规划许可的条件。

村庄规划传导（指标传导）

量化落实国土空间总体规划的核心引导和管控内容，按照“上下联动，因地制宜”的工作原则，将乡镇级国土空间总体规划进行指标分解，深化形成各村庄指标传导体系

提升规划信息化水平

构建大河镇国土空间规划“一张图”，推动实现互联互通的数据共享。建成“多规合一”、图数一致、坐标吻合、上下一体的国土空间规划“一张图”，实施监督信息系统，实现规划编制、审批、修改、实施全过程在线管理。

建立国土空间用途管制制度

建立国土空间用途管制机制，在城镇开发边界内的建设，实行“详细规划+规划许可”的管制方式；在城镇开发边界外的建设，按照主导用途分区，实行“详细规划+规划许可”和“约束指标+分区准入”的管制方式。

加强规划实施监测评估

搭建大河镇国土空间基础信息平台 and 数字规划建设管理平台，建立“实施—监测—评估—维护”机制，提升规划的适应性。

完善相关配套政策

要健全政策协调和工作协同机制，完善规划实施监测评估和绩效考评机制。要坚持规划定方向、财政做保障、金融为支撑、其他政策相协调，着力构建规划与宏观政策协调联动机制。

**本公示版规划为征求意见稿
所有数据及内容以最终批复为准**

